

beko

Fully Automatic Espresso Machine With Integrated Milk Cup

User Manual



CEG 7304 X

EN - TR - DE - FR - PL - RO - ES - RU - CS - SK - SR - IT - NL - AR



UK
CA
CE

01M-8914761200-4023-06
01M-8914053200-4023-06
01M-8914873200-4023-06

You can download the
HomeDirect application
for free from the Apple App Store
or Google Play Store to access
the recipes.



Veillez d'abord lire ce manuel d'utilisation !

Cher/Chère client(e),

Merci d'avoir choisi un produit Beko. Nous espérons que vous obtenez les meilleurs résultats de votre appareil qui est fabriqué avec une haute qualité et une technologie de pointe. Par conséquent veuillez lire attentivement ce manuel d'utilisation et tous les autres documents d'accompagnement avant d'utiliser l'appareil et conservez-le comme référence pour une utilisation future. Si vous transmettez le produit à quelqu'un d'autre, veuillez lui remettre également le manuel d'utilisation. Veuillez tenir compte de tous les avertissements et informations figurant dans le manuel d'utilisation.

Explication des symboles

Les symboles suivants sont utilisés dans les différentes sections de ce manuel



Informations importantes ou consignes utiles relatives à l'utilisation.



DANGER : Cet avertissement concerne les situations dangereuses pour la vie et les biens.



AVERTISSEMENT: Cet avertissement indique des situations potentiellement dangereuses.



ATTENTION : Cet avertissement indique le risque de dommages matériels.



Les matériaux sont adaptés au contact alimentaire



FR

Cet appareil,
ses accessoires
et cordons
se recyclent

À DÉPOSER
EN MAGASIN



OU



À DÉPOSER
EN DÉCHÈTERIE

Points de collecte sur www.quefairedemesdechets.fr
Privilégiez la réparation ou le don de votre appareil !



PAPIER RECYCLÉ ET
RECYCLABLE



FR

ÉLÉMENTS
PAPIER



1 Consignes importantes sur la sécurité et l'environnement

Cette section comprend les instructions de sécurité qui permettront d'assurer une protection contre les risques de blessures corporelles et de pertes matérielles. Le non-respect de ces instructions annule toute garantie.

1.1 Danger du courant électrique

Danger pour la vie par le courant électrique !

Le contact avec des fils ou des composants sous tension peut entraîner des blessures graves, voire la mort !

Respectez les consignes de sécurité suivantes pour éviter les chocs électriques :

- Ne l'utilisez pas si le câble d'alimentation ou l'appareil lui-même est endommagé. Contactez le service agréé.
- N'ouvrez pas le boîtier de la machine à café. Il y a un risque de choc électrique en cas de contact avec des connexions sous tension et/ou de modification de la configuration électrique et mécanique.

1 Consignes importantes sur la sécurité et l'environnement

- Avant de nettoyer le réservoir à grains, débranchez l'appareil de la prise de courant. Danger lié à la rotation du moulin à café !

1.2 Danger de brûlure ou d'échaudage

Certaines parties de la machine à café peuvent devenir très chaudes pendant le fonctionnement ! Les boissons distribuées et les vapeurs qui s'échappent sont très chaudes !

Respectez les consignes de sécurité suivantes pour éviter de vous brûler ou de vous ébouillanter vous-même et/ou les autres :

- Ne touchez à aucun des manchons métalliques des deux becs à café.
- Évitez tout contact direct de la peau avec la vapeur s'échappant de la machine ou avec l'eau chaude de rinçage, de nettoyage ou de détartrage.

1 Consignes importantes sur la sécurité et l'environnement

1.3 Mesures de sécurité de base

Respectez les consignes de sécurité suivantes pour garantir une manipulation sûre de la machine à café :

- Ne jouez jamais avec le matériel d'emballage. Il y a un risque de suffocation. Tenez tous les emballages hors de la portée des enfants.
- Contrôlez la machine à café avant de l'utiliser pour détecter les signes visibles de dommages. N'utilisez pas une machine à café endommagée. Contactez le service agréé.
- Si le câble de raccordement est endommagé, il ne doit être remplacé que par un agent de service recommandé par le fabricant afin de prévenir tout danger ! Veuillez contacter le fabricant ou son service clientèle.
- Les réparations de la machine à café ne doivent être effectuées que par un spécialiste ou un représentant du service après-vente agréé. Les réparations effectuées par des personnes non autorisées peuvent entraîner un danger

1 Consignes importantes sur la sécurité et l'environnement

considérable pour l'utilisateur. Ces actions annulent également la garantie.

- Les réparations de la machine à café pendant la période de garantie ne peuvent être effectuées que par des centres de service agréés par le fabricant, faute de quoi la garantie sera annulée en cas de dommages ultérieurs.
- Les pièces défectueuses ne peuvent être remplacées que par des pièces de rechange d'origine. Seules les pièces de rechange d'origine garantissent que les exigences de sécurité soient respectées.
- Cet appareil peut être utilisé par des enfants âgés d'au moins 8 ans s'ils sont surveillés ou ont reçu des instructions relatives à l'utilisation sécurisée de l'appareil et comprennent les risques relatifs. Le nettoyage et l'entretien de l'appareil ne doivent pas être effectués par des enfants de moins de 8 ans, sauf s'ils sont surveillés. Tenez l'appareil ainsi que son cordon hors de la portée des enfants âgés de moins de 8 ans.

1 Consignes importantes sur la sécurité et l'environnement

- Cet appareil peut être utilisé par des personnes ayant des capacités physiques, sensorielles ou mentales réduites ou manquant d'expérience et de connaissances s'ils ont reçu une supervision ou des instructions concernant l'utilisation de l'appareil de manière sûre et comprennent les dangers impliqués.
- Les enfants ne doivent pas jouer avec l'appareil
- Le nettoyage et l'entretien par l'utilisateur ne doivent pas être effectués par des enfants sans supervision.
- Cet appareil est conçu pour être utilisé dans les maisons et des endroits similaires tels que :
 - les espaces de cuisine dans les boutiques, bureaux et autres environnements de travail,
 - maisons de campagne,
 - par les clients des hôtels, motels et autres lieux d'habitation,
 - les gîtes touristiques.

1 Consignes importantes sur la sécurité et l'environnement

- Protégez la machine à café contre les effets du temps tels que la pluie, le gel et la lumière directe du soleil. N'utilisez pas la machine à café à l'extérieur.
- Ne plongez jamais la machine à café elle-même, le câble d'alimentation ou la prise secteur dans l'eau ou d'autres liquides.
- Ne nettoyez pas la machine à café ou ses accessoires dans un lave-vaisselle.
- Ne versez pas d'autres liquides que de l'eau et ne placez pas de denrées alimentaires dans le réservoir d'eau.
- Ne remplissez pas le réservoir d'eau au-delà de la marque maximale.
- Ne faites fonctionner l'appareil que lorsque le bac à marc, le bac d'égouttage et la grille à tasses sont installés.
- Ne tirez pas sur le câble pour retirer la fiche de la prise de courant et ne touchez pas avec les mains mouillées.

1 Consignes importantes sur la sécurité et l'environnement

- Ne tenez pas la machine à café avec le câble d'alimentation.
- Gardez l'appareil et son cordon hors de portée des enfants de 8 ans ou moins.
- L'appareil ne peut être utilisé que pour préparer du café.
- Les enfants doivent être surveillés pour s'assurer qu'ils ne jouent pas avec l'appareil.
- Débranchez l'appareil avant chaque nettoyage et lorsque vous ne l'utilisez pas.
- Placez l'appareil de manière à ce que la fiche soit toujours accessible.
- Utilisez toujours l'appareil sur une surface stable, plane, propre, sèche et antidérapante.
- L'appareil n'est pas une machine à café intégrée et n'est pas conçu pour être utilisé à l'intérieur d'une armoire. La cafetière ne doit pas être placée dans une armoire lorsqu'elle est utilisée.
- Ne serrez pas ou ne pliez pas le cordon d'alimentation et ne le frottez pas sur des bords

1 Consignes importantes sur la sécurité et l'environnement

tranchants afin d'éviter tout dommage au cordon d'alimentation. Gardez le cordon d'alimentation loin des surfaces chaudes et des flammes nues.

- Assurez-vous que l'alimentation secteur est conforme aux informations fournies sur la plaque signalétique de l'appareil.
 - N'utilisez l'appareil qu'avec une prise de courant reliée à la terre.
 - N'utilisez pas l'appareil avec une rallonge.
 - Ne touchez pas l'appareil ou sa fiche avec les mains mouillées ou humides lorsqu'il est branché.
 - **ATTENTION** : Afin d'éviter tout risque de réenclenchement involontaire du coupe-circuit thermique, cet appareil ne doit pas être alimenté par un dispositif de commutation externe, tel qu'une minuterie, ni raccordé à un circuit qui est régulièrement mis en marche et arrêté par le service public.
- Avertissement : évitez tout débordement sur le connecteur.

1 Consignes importantes sur la sécurité et l'environnement

-Ne faites pas un mauvais usage de l'appareil pour éviter toute blessure potentielle.

- Si le câble d'alimentation est endommagé, faites-le remplacer par le fabricant, son agent ou toute autre personne qualifiée pour éviter tout risque.
- Nettoyage : N'utilisez pas de nettoyants abrasifs. Voir pour les instructions de nettoyage détaillées 6.1 à 6.4.

1.4 Utilisation prévue

La machine à café entièrement automatique Beko est destinée à être utilisée à domicile et dans des applications similaires, par exemple dans les cuisines du personnel, les magasins, les bureaux et autres lieux similaires ou par les clients des bed & breakfast, des hôtels, des motels et autres lieux d'habitation. Cette machine à café n'est pas destinée à un usage commercial. La machine est uniquement destinée à la préparation du café et au chauffage du lait et de l'eau. Toute autre utilisation que celle indiquée précédemment est considérée comme une utilisation abusive.

Danger résultant d'une utilisation incorrecte !

Si la machine à café n'est pas utilisée conformément à sa destination, elle peut devenir une source de danger.



- Par conséquent, la machine à café ne doit être utilisée que pour l'usage auquel elle est destinée.
- Respectez les procédures décrites dans ce manuel d'utilisation.

1 Consignes importantes sur la sécurité et l'environnement

Aucune réclamation de quelque nature que ce soit ne sera acceptée pour des dommages ou des blessures résultant de l'utilisation de la machine à café à des fins autres que celles auxquelles elle est destinée.

Le risque doit avoir été supporté uniquement par le propriétaire de la machine.

1.5 Limitation de responsabilité

Toutes les informations techniques, données et instructions concernant l'installation, le fonctionnement et l'entretien de la machine à café contenues dans le présent mode d'emploi représentent l'état actuel au moment de l'impression et sont basées sur les meilleures connaissances possibles acquises par l'expérience et le savoir-faire.

Aucune revendication/demande ne peut être déduite des informations, illustrations et explications contenues dans ce manuel d'utilisation.

Le fabricant n'assume aucune responsabilité pour les dommages ou les blessures résultant du non-respect du manuel d'utilisation, de l'utilisation du produit à des fins autres que celles prévues, de réparations non professionnelles, de modifications non autorisées ou de l'utilisation de pièces de rechange non approuvées.

1.6 Conformité avec la directive WEEE et élimination des déchets :

Ce produit est conforme à la directive européenne WEEE (2012/19/EU). Ce produit porte un symbole de classification pour les déchets d'équipements électriques et électroniques (WEEE).



Ce symbole indique que ce produit ne doit pas être éliminé avec les autres déchets ménagers à la fin de sa vie utile. Les appareils usagés doivent être retournés au point de collecte officiel pour le recyclage des dispositifs électriques et électroniques. Pour trouver ces systèmes de collecte, veuillez contacter les autorités locales ou le détaillant où l'appareil a été acheté. Chaque ménage joue un rôle important dans la restauration et le recyclage des vieux appareils. La mise au rebut appropriée des appareils usagés permet de prévenir les conséquences négatives potentielles pour l'environnement et la santé humaine.

1 Consignes importantes sur la sécurité et l'environnement

1.7 Conformité avec la Directive RoHS

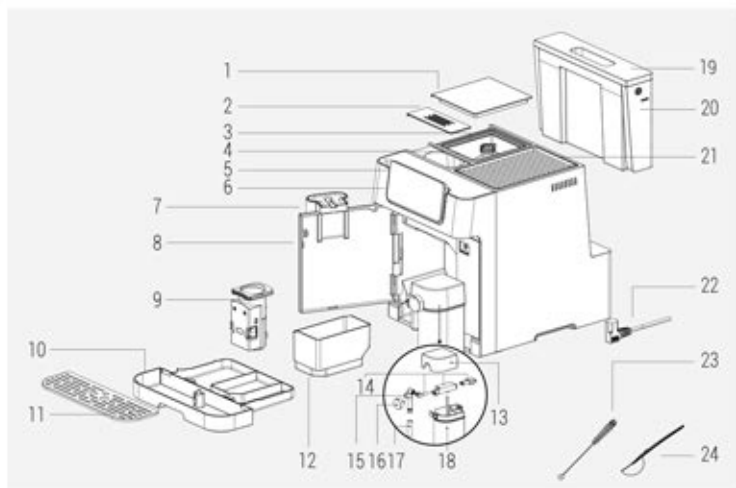
Votre appareil est conforme à la directive RoHS de l'Union européenne (2011/65/EU). Il ne contient pas de matériaux nuisibles et interdits spécifiés dans la directive.

1.8 Informations relatives à l'emballage



Les matériaux d'emballage de cet appareil sont fabriqués à partir de matériaux recyclables, conformément à nos réglementations nationales en matière d'environnement. Ne mettez pas les matériaux d'emballage au rebut avec les ordures ménagères et d'autres déchets. Apportez-les aux points de collecte des matériaux d'emballage désignés par les autorités locales.

2 Votre Machine à Espresso entièrement automatique



- | | |
|--|--|
| 1. Couvercle du réservoir à grains | 13. Couvercle de la carafe à lait |
| 2. Couvercle du compartiment de café pré-moulu | 14. Pièces de la carafe à lait |
| 3. Réservoir à grains | 15. Partie interne de la buse de lait |
| 4. Compartiment de café pré-moulu | 16. Bouton de réglage de la mousse de lait |
| 5. Bouton Marche/Arrêt | 17. Buse de lait |
| 6. Panneau de commande numérique | 18. Carafe à lait |
| 7. Bec réglable de café | 19. Couvercle du réservoir d'eau |
| 8. Couvercle d'accès avant | 20. Réservoir d'eau |
| 9. Infuseur amovible | 21. Chauffe-tasses |
| 10. Bac égouttoir | 22. Cordon d'alimentation |
| 11. Grille égouttoir | 23. Goupillon de nettoyage |
| 12. Bac à marc | 24. Cuillère doseuse pour café pré-moulu |

2 Votre Machine à Espresso entièrement automatique

Données techniques

Alimentation :

220 à 240 V~, 50 à 60 Hz

Puissance : 1350 W

Les droits d'apporter des modifications techniques et de conception sont réservés.

Toutes les valeurs déclarées sur le produit et sur les dépliants imprimés ont été obtenues à partir de mesures de laboratoire effectuées conformément aux normes en vigueur. Ces valeurs peuvent varier en fonction de l'utilisation et des conditions ambiantes.

Dimension du produit

27,5 cm (largeur) x 35,9 cm (hauteur) x 41,2 cm (profondeur)

Poids : 9,68 ± 0,5 kg

Longueur du câble : 95±5 cm

Poids du café moulu (mode grain)

Standard : 9 ± 2 g

Intense : 11 ± 2 g

Capacité du plateau d'égouttage : 0,5 L

Café moulu (résiduel) Capacité du conteneur :

Jusqu'à 10 tasses

Capacité de la tasse de lait : Jusqu'à 0,6 L

Capacité du réservoir d'eau : 2,0±5%L

Capacité du conteneur de grains de café : 250±5%g

Temps de préchauffage de la machine : <50s

Volume de café (paramètres par défaut) :

Espresso : 30±10ml

Double : 60±10ml

Americano : 150±20ml

Ristretto : 20±5ml

Lungo : 60±10ml

3 Affichage

3.1 Panneau de commande



1		Utilisé pour sélectionner l'option « Café moulu »
2		Utilisé pour sélectionner l'option « Café en grains standard ».
3		Utilisé pour sélectionner l'option « Café en grains intense ».
4		Utilisé pour lancer les fonctions de nettoyage et de détartrage.
5		Carafe à lait
6		Erreur : réservoir à grains vide
7		Erreur : réservoir à eau vide
8		Erreur générale
9		Préchauffage en cours
10		Préparation de la boisson en cours
11		Avertissement de détartrage
12		Erreur : bac à marc plein
13		Indicateur de vidange d'eau

4 Préparation

4.1. Installation



Retirez les films de protection, les autocollants et tout autre matériel d'emballage de l'appareil.



Choisissez une surface sûre et stable avec une alimentation électrique facilement accessible et prévoyez une distance minimale par rapport aux côtés des machines.



Insérez le plateau d'égouttage. Assurez-vous qu'il est correctement inséré et fermez le couvercle avant.



Déroulez et redressez le cordon d'alimentation et insérez la fiche dans la prise située sous la machine. Insérez l'autre extrémité du cordon d'alimentation dans une prise de courant murale ayant une tension appropriée. Appuyez sur le bouton Marche/Arrêt pour mettre en marche la machine.

4.2. Remplissage du réservoir d'eau



À propos du programme de protection : Si le réservoir d'eau n'est pas entièrement placé dans la machine, un mode de protection sera activé 15 secondes après le début du processus d'infusion. Le bouton d'eau chaude s'allume sur le panneau de commande.

1. Assurez-vous que le réservoir d'eau est entièrement inséré dans la machine.

4 Préparation



Soulevez le réservoir d'eau en utilisant le couvercle comme poignée.




Retirez le réservoir d'eau.



Rincez le réservoir d'eau à l'eau courante, puis remplissez le réservoir jusqu'au niveau maximum et remettez-le dans la machine. Assurez-vous qu'il soit bien inséré.

i Pour éviter que l'eau ne déborde du réservoir d'eau, n'ajoutez pas d'eau directement dans l'appareil à partir d'un autre récipient.



- Ne remplissez jamais le réservoir d'eau avec de l'eau chaude ou tiède, de l'eau gazeuse ou tout autre liquide qui pourrait endommager le réservoir d'eau et la machine.
- Lorsque «  » clignote, le réservoir d'eau est à un niveau bas et doit être rempli.



Remettez le réservoir d'eau en place en utilisant le couvercle comme poignée.

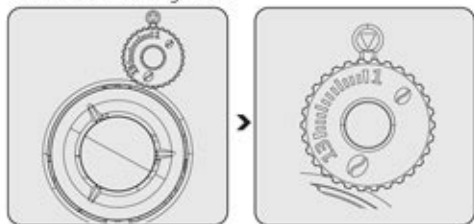


Fermez le réservoir d'eau à l'aide du couvercle.

5 Opération

5.1 Ajustement du Broyage

Vous pouvez régler la grosseur de la mouture en tournant le bouton de réglage situé dans le réservoir à grains :




N'effectuez jamais le réglage de la mouture lorsque le broyeur est à l'arrêt. Cela peut endommager le broyeur à grains.



Les lignes sur le bouton de réglage indiquent la grosseur de la mouture. Plus le chiffre est élevé, plus la mouture est grossière.

5.2 Remplir le réservoir de grains de café



- Lorsque  clignote, l'appareil doit être rempli de grains de café.
- Il est préférable de conserver le grain dans son emballage sous vide d'origine pour garantir une fraîcheur durable. Pour de meilleurs résultats, n'utilisez pas le réservoir à grains pour le stocker.

5 Opération



Enlevez le couvercle du réservoir à grains.



Versez lentement les grains de café.



Remettez le couvercle du réservoir à grains.

5.3 Utilisation du compartiment de café pré-moulu



Retirez le couvercle du compartiment de café pré-moulu.



Mettez lentement le café pré-moulu dans le compartiment de café pré-moulu.



Remettez le couvercle du compartiment en place.



Le compartiment de café pré-moulu n'est pas un espace de stockage, il offre un usage unique (13 g max). La cuillère de mesure peut être utilisée pour mettre la quantité suggérée de café moulu.



- Pour activer ce réglage, il faut appuyer sur le bouton Café moulu et le sélectionner à l'écran.
- Conservez vos graines de café dans un récipient étanche à l'air, et dans un endroit frais et sec afin d'en conserver la saveur. Une fois broyé, le café ne doit pas être conservé trop longtemps, car cela réduit sa saveur.

5 Opération

5.4 Utilisation du chauffe-tasse



Les tasses doivent être placées à l'envers pour que la surface interne reste chaude et propre (cette fonction utilise la chaleur interne de la machine).

5.5 Préparation de votre café



Allumez l'appareil en appuyant sur le bouton marche/arrêt. L'appareil s'allume, commence le préchauffage et l'autonettoyage. L'écran est en mode veille, toutes les icônes sont allumées.



Placez une tasse sous les buses de café et ajustez la hauteur des buses en fonction de la tasse.



Sélectionnez votre café en appuyant sur le bouton souhaité. Une lumière qui éclaire la tasse s'allume, indiquant que l'appareil prépare une tasse de café. Lorsque l'appareil revient au menu principal, le café est prêt à être servi.

5 Opération

5.5.1 Préparation du café avec du lait

Espresso Macchiato, Flat White, Caffè Latte, Cappuccino ou Latte Macchiato sont des combinaisons d'espresso avec différentes quantités de lait chaud et de mousse de lait.



Tenez la carafe à lait d'une main et retirez le couvercle. Ajoutez du lait dans la carafe à lait. La quantité de lait ne doit pas dépasser le niveau maximal. La température recommandée pour le lait est de 4 à 8 °C (~ 40 à 46 °F). Fermez le couvercle de la carafe à lait.



Fixez la carafe à lait à l'appareil. Assurez-vous que la carafe est bien placée. Réglez l'angle de la buse de lait sur la tasse. Réglez la densité de la mousse de lait à l'aide du bouton de réglage de la mousse de lait à votre convenance.



Sélectionnez votre café lacté en appuyant sur le bouton souhaité. Une lumière qui éclaire la tasse s'allume, indiquant que l'appareil prépare une tasse de café. Lorsque l'appareil revient au menu principal, le café lacté est prêt à être servi.

i

- Pour garantir un espresso à température toujours optimale, il est recommandé de préchauffer les tasses.
- Outre le type de café utilisé, l'utilisation d'eau froide exempte de chlore, d'odeurs ou d'autres impuretés garantit un espresso parfait.

i

La machine permet à l'utilisateur de régler la proportion de mousse en tournant le bouton correspondant de Max à Min afin d'obtenir la dose de mousse souhaitée. Le réglage recommandé pour le café au lait est compris entre Min et Moyen, celui du cappuccino entre Moyen et Max. Réglez la densité de la mousse de lait à votre convenance.

5 Opération



Appuyez sur la boisson sélectionnée. Un bip retentira ensuite. La boisson sélectionnée commence à clignoter et la préparation du café commence.



La pompe fonctionne de manière intermittente: le remplissage de la tasse commence par la mousse de lait. Après la mousse de lait, l'infusion du café commence automatiquement.



Lorsque vous entendez un bip de l'appareil, le café est prêt pour dégustation ! La machine repasse en veille.



Assurez-vous toujours de placer correctement la carafe à lait. Si tel n'est pas le cas, l'Espresso Macchiato, Flat White, Caffè Latte, Cappuccino, Latte Macchiato et le bouton lait s'allumeront et les fonctions ne seront pas disponibles. L'alarme retentira en émettant 3 bips pour l'indiquer.



Le retrait de la carafe à lait n'affecte pas l'infusion du café, et les programmes Double Espresso, Americano, Ristretto et Lungo peuvent être utilisés.

5.6 Réglage de la densité de votre café

Café pré-moulu	Café en grains - intensité standard	Café en grains - intensité forte
----------------	-------------------------------------	----------------------------------

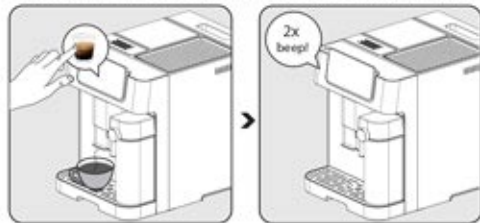


Si vous utilisez du café en grains, appuyez sur le bouton « intensité standard » ou « intensité forte » pour régler l'intensité de votre café. Si vous utilisez du café moulu, appuyez sur l'option « café pré-moulu ».

5 Opération

5.7 Réglage du volume de café / lait

Vous pouvez enregistrer pour toutes les boissons : le volume de café (quantité d'eau infusée) et la quantité de lait souhaités. Le volume de café peut varier de 25ml à 250ml (x2 pour un double) et le volume de lait peut varier de 100ml à 500ml.



Sélectionnez la boisson dont vous souhaitez modifier les volumes. Si vous souhaitez reprogrammer le volume d'eau dans le café, appuyez sur la boisson sélectionnée lorsque le café coule et restez appuyé jusqu'au volume désiré. Si vous souhaitez reprogrammer la quantité de lait, appuyez sur la boisson sélectionnée lorsque le lait coule et restez appuyé jusqu'au volume désiré. Vous entendrez un bip.

Lorsque la boisson a fini de couler, vous entendrez deux bips. Les quantités sont enregistrées pour les prochaines utilisations.

i Le réglage doit être fait pendant que la boisson coule (après que les grains aient été moulus).

5 Opération

Pour réinitialiser toutes les boissons aux paramètres par défaut/usine ;



Afin de rétablir les paramètres par défaut de toutes les boissons (volume d'eau et de lait par défaut) :

- Appuyez sur le bouton marche/arrêt et le bouton "intensité standard" en même temps pendant 3 secondes.


Pour réinitialiser une seule boisson aux paramètres par défaut/usine ;



Afin de rétablir les paramètres par défaut d'une seule boisson (volume d'eau et de lait par défaut) :

- Appuyez simultanément sur le bouton marche/arrêt et sur le bouton de la boisson (qui doit être réinitialisée) pendant 3 secondes.

5.8 Mousse de lait

L'appareil peut distribuer de l'eau chaude si en appuyant simplement sur le bouton Carafe à Lait «  » et si la carafe à lait est remplie d'eau. Appuyez à nouveau pour arrêter.



Différents arômes peuvent être créés en ajoutant des arômes dans la carafe à lait.



5 Opération

5.9 Sélection du mode

L'appareil possède trois réglages différents : le réglage par défaut, le mode ECO et le mode vitesse. En mode ECO, l'appareil permet d'économiser plus d'énergie. En mode vitesse, l'utilisateur peut faire son café plus rapidement que dans le réglage par défaut.

	Mode ECO	Mode Vitesse	Paramètres par défaut
Eclairage de la tasse	Désactivé	Activé	Activé
Pré-infusion	Oui	Non	Oui
Temps d'arrêt automatique	10 min	30 min	20 min

i La fonction de pré-infusion humidifie le café à l'intérieur de l'infuseur avec une petite quantité d'eau avant l'extraction complète. Le grain de café se dilate et la pression dans l'infuseur augmente, ce qui permet d'extraire toutes les huiles et de faire ressortir tous les arômes des grains.

1. Lorsque la machine est en veille, appuyez sur le bouton  et maintenez-le enfoncé pendant 5 secondes.
2. Le  clignote alors et les boutons suivants s'allument pour indiquer les différents réglages :

Mode ECO

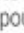


Mode Vitesse



Paramètres par défaut



3. Appuyez sur le bouton "Café pré-moulu" pour le mode ECO, sur le bouton "Intensité standard" pour le mode Vitesse et sur le bouton "Intensité forte" pour les réglages par défaut. Vous entendrez deux bips lorsque le mode a été sélectionné.
4. Si vous souhaitez que le réglage reste inchangé, appuyez à nouveau sur le bouton  ou attendez 5 secondes pour que la machine se remette en état de veille.

5.10 Annulation



Vous devez appuyer une fois sur le bouton marche-arrêt pour annuler tout processus en cours ou appuyer une nouvelle fois sur la boisson sélectionnée après le début de la préparation.



Si vous appuyez 2 fois sur le bouton marche/arrêt, l'appareil s'éteindra de force.

6 Nettoyage

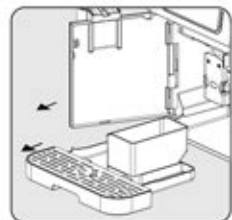
6.1 Nettoyage de l'appareil

1. Débranchez le cordon d'alimentation de la prise de courant.
2. Videz toute l'eau/résidus de café à l'intérieur du bac égouttoir et du bac à marc.
3. Utilisez un chiffon humide ou un nettoyeur non abrasif pour nettoyer les taches d'eau sur l'appareil.



N'utilisez jamais d'abrasif, de vinaigre ou de détartrant non inclus dans la boîte pour nettoyer l'appareil.

Le nettoyage et l'entretien en temps utile de l'appareil sont très importants pour prolonger sa durée de vie.



Ouvrez le couvercle avant. Retirez le bac égouttoir et le bac à marc.



Pour nettoyer automatiquement la carafe à lait, appuyez deux fois sur le bouton de nettoyage/détartrage « ✨x2 ». Une fois terminé, retirez la carafe à lait et ses petites pièces. Nettoyez-les avec de l'eau propre. Séchez-les ensuite.



Videz le bac à marc et le bac égouttoir. Lavez les ainsi que la carafe à lait à l'eau tiède. Utilisez l'aiguille ou le goupillon si nécessaire pour nettoyer les pièces. Séchez-les ensuite.

6 Nettoyage

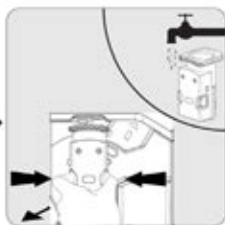
Lorsque  s'allume, le bac à marc doit être vidé et nettoyé. Cette icône s'allume toutes les 10 infusions de café. Lorsque le voyant clignote, remplacez le bac à marc afin que le produit soit de nouveau fonctionnel.

Si le bac à marc a été nettoyé sans que le voyant ne se soit allumé, retirez le bac et attendez que le voyant clignote avant de le replacer.

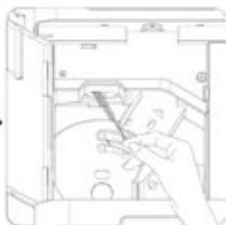
Si le bac à marc a été nettoyé sans que le voyant ne se soit allumé, retirez le bac et attendez que le voyant clignote avant de le replacer.



Maintenez la buse de café et tirez lentement pour ouvrir le couvercle avant.



Retirez l'infuseur amovible. Lavez à l'eau et séchez ensuite.




Nettoyez le tuyau de sortie du café avec le goupillon.

i

- Le bac égouttoir doit être vidé lorsque l'indicateur de flottaison est visible.
- Après chaque utilisation du compartiment de café pré-moulu, veuillez-le nettoyer à l'aide du goupillon de nettoyage.

i

Lorsque  s'allume, il indique que l'unité d'infusion est manquante / mal installée.

Lorsque  clignote, il indique que le couvercle avant n'est pas fermé.

6.2 Fonction de détartrage



- Un détartrage est nécessaire après un cycle d'infusions prédéfini.
- N'utilisez pas de vinaigre ou d'autres produits de nettoyage pour l'auto-nettoyage de cet appareil. D'autres produits de nettoyage peuvent endommager l'appareil.
- Gardez la peau / le corps loin de l'eau chaude.

Lorsque  s'allume, il indique que l'appareil doit subir un détartrage. L'appareil restera dans le meilleur état si cette fonction est assurée au moins une fois par mois ou plus régulièrement selon la dureté de l'eau utilisée.

Pour commencer le détartrage :

1. Remplissez le réservoir d'eau jusqu'au « Niveau de détartrage  ».
2. Ajoutez au réservoir d'eau un paquet de produit de nettoyage inclus dans la boîte.
3. Placez un conteneur suffisamment grand sous l'écoulement de la buse café.
4. En mode veille, appuyez sur la touche  et maintenez-la enfoncée pendant 3 secondes. Vous entendrez un bip et le bouton  clignotera jusqu'à ce que le réservoir d'eau soit vide.
5. Remplissez à nouveau le réservoir d'eau jusqu'au «niveau de détartrage*» et appuyez à nouveau sur le bouton  pour lancer le deuxième cycle de détartrage. Si le réservoir d'eau est retiré et remis en place, l'appareil détecte cette action et lance automatiquement le deuxième cycle (sans avoir à appuyer de nouveau sur la touche).
6. Une fois le réservoir d'eau vidé, l'écran se remet en veille. Le détartrage est terminé. Remplissez le réservoir d'eau pour préparer un nouveau café.

6 Nettoyage

Pour réinitialiser l'avertissement de détartrage ;



Afin de réinitialiser l'état d'alerte de détartrage ;




Appuyez simultanément sur le bouton marche/arrêt et le bouton de détartrage pendant 3 secondes.



La réinitialisation de l'état d'avertissement de détartrage n'est pas suggérée pour maintenir le meilleur état de l'appareil.

6.3 Fonction de Vidange du Système

Utilisez la fonction de vidange du système avant une longue période de non-utilisation et pour la protection contre le gel.

1. En mode veille, appuyez simultanément sur le bouton  et le bouton  pendant 3 secondes.
2.  s'allume alors.
3. Retirez le réservoir d'eau de l'appareil, le processus démarre automatiquement.
4. Lorsque la fonction de système de vidange est terminée, l'appareil s'éteint automatiquement.



Lorsque l'appareil est réutilisé pour la première fois après l'utilisation de la fonction vidange ; appuyez sur le bouton carafe à lait jusqu'à ce que l'eau sorte du bec.

6.4 Fonction de nettoyage / rinçage manuel

Votre appareil se nettoie automatiquement avant et après chaque utilisation. Vous pouvez suivre les étapes ci-dessous pour désactiver le mode de nettoyage automatique.

- Après le nettoyage/rinçage, l'appareil revient au ralenti.

6 Nettoyage



- L'eau qui sort de la buse à café est chaude et est recueillie dans le bac d'égouttage situé en dessous. Évitez tout contact car il y a des éclaboussures.
- Si l'appareil n'a pas été utilisé pendant une longue période, il est conseillé d'utiliser cette fonction.



L'utilisation de cette fonction avant la préparation du café garantit également un café plus chaud.

Désactiver le mode de nettoyage automatique

Votre appareil se nettoie automatiquement avant et après chaque opération de brassage. Vous pouvez suivre les étapes ci-dessous pour désactiver le mode de nettoyage automatique.

- Mettez l'appareil en marche en appuyant sur le bouton marche/arrêt et attendez qu'il passe en mode veille.
- Ouvrez le couvercle avant.
- Appuyez sur le bouton marche/arrêt pendant 5 secondes et un bip retentit.
- Fermez le couvercle avant.
- L'opération de nettoyage automatique a été annulée.



Nous vous recommandons d'utiliser activement le mode de nettoyage automatique pour une utilisation saine.

Pour annuler le nettoyage automatique pour une fois ;

Appuyez sur le bouton marche/arrêt pendant que la machine se met en marche ou s'arrête pour contourner cette fonction.


6 Nettoyage

Pour désactiver le son de l'appareil : ;



Appuyez simultanément pendant 3 secondes sur le bouton on/off et sur le bouton de café moulu. Faites la même chose pour réactiver le son.

7 Dépannage

Problème	Cause	Solution
L'appareil ne fonctionne pas.	L'appareil n'est pas branché sur le secteur.	Branchez et appuyez sur l'interrupteur. Vérifiez le câble et la prise.
Absence de réponse ou réponse tardive dans plusieurs essais d'appui sur un bouton de l'écran	L'appareil est soumis à une interférence électromagnétique. Le panneau est sale.	Débranchez l'appareil. Redémarrez après quelques minutes. Nettoyez l'écran avec le chiffon fourni.
Le café n'est pas assez chaud.	Les tasses n'ont pas été préchauffées. L'unité d'infusion est trop froide.	Placez votre tasse sur le chauffe-tasses, face vers le bas, ou rincez-la à l'eau chaude. Veillez à ce que l'eau du réservoir ne soit pas trop froide.
Le café ne sort pas des buses café.	La fonction système vide peut avoir été utilisée précédemment. Le bec du café peut ne pas avoir été nettoyé et être bloqué par des résidus de café.	Appuyez sur le bouton Nettoyage jusqu'à ce que l'eau sorte du bec. Nettoyez le bec du café.
La première tasse de café est de mauvaise qualité.	Le premier passage du broyeur ne permet pas de verser une quantité suffisante de café dans l'unité d'infusion.	Jetez le café. Les prochaines tasses seront meilleures.
Le réservoir d'eau est retiré / le niveau de l'eau est très bas dans le réservoir mais l'icône  n'est pas allumée..	La zone près du connecteur du réservoir d'eau pourrait être humide.	Essuyez l'eau autour du raccord du réservoir d'eau.
Le bac d'égouttage interne est rempli de beaucoup d'eau.	Le café moulu est trop fin, ce qui empêche l'eau de sortir.	Réglez la finesse du café pour obtenir des grains plus gros lors de la mouture.

7 Dépannage

Problème	Cause	Solution
Le café coule trop lentement ou une goutte à la fois.	Le grain de café est trop fin, ce qui empêche l'eau de sortir.	Réglez la finesse du café pour obtenir des grains plus gros lors de la mouture.
L'indicateur clignote pour indiquer qu'il n'y a pas assez de grains de café, mais il y en a beaucoup à l'intérieur du réservoir.	Le tuyau de sortie du café après broyage est bloqué.	Suivez les étapes décrites pour le nettoyage de la sortie du grain de café.
Il est impossible de retirer l'infuseur amovible ou le bac à marc.	L'appareil n'a pas terminé le processus d'auto-nettoyage et a été éteint.	Veillez rallumer la machine et la laisser terminer son processus de nettoyage automatique.
L'appareil n'effectue plus le cycle de rinçage lorsqu'il est allumé ou éteint.	Une mauvaise manipulation lors de l'entretien de l'appareil peut en être la cause.	<ol style="list-style-type: none">1. Lorsque l'appareil est en veille, ouvrez le couvercle avant.2. Appuyez sur le bouton marche/arrêt et maintenez-le enfoncé jusqu'à ce que vous entendiez 2 bips.3. Fermez le couvercle avant.
Les boutons tactiles ne sont pas sensibles.	N'appuyez pas sur le bouton tactile depuis l'avant de l'appareil.	Appuyez sur la partie inférieure de l'icône du bouton tactile depuis l'avant de l'appareil.