


SMART

Bouilloire électrique 800mL / 600mL

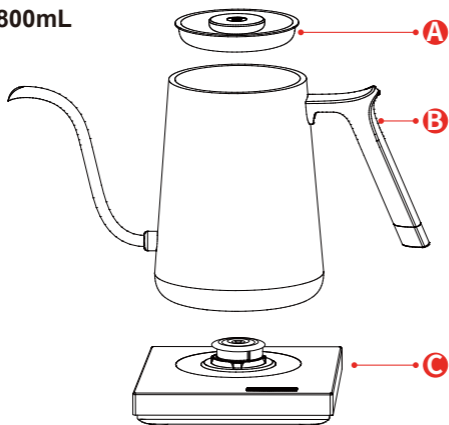
Mode d'emploi

MESURES DE SÉCURITÉ IMPORTANTES

Lorsque vous utilisez des appareils électriques, veillez à toujours prendre des mesures de sécurité de base, notamment les suivantes :

1. Lisez toutes les instructions.
 2. Ne touchez pas les surfaces chaudes. Utilisez les poignées.
 3. Pour vous protéger contre les incendies, les chocs électriques et les blessures corporelles, ne plongez pas le cordon, les fiches, la bouilloire, ni la base dans l'eau ou dans tout autre liquide.
 4. Surveillez toujours de près les enfants si l'appareil est utilisé par des enfants ou à proximité d'enfants.
 5. Débranchez l'appareil lorsqu'il n'est pas utilisé, ainsi qu'avant de le nettoyer. Laissez la bouilloire refroidir avant d'installer ou de retirer des pièces, et avant de la nettoyer.
 6. N'utilisez pas l'appareil si le cordon ou la fiche sont endommagés, ou si l'appareil ne fonctionne pas correctement, ou s'il a été endommagé de quelque manière que ce soit. Renvoyez l'appareil au centre de service autorisé le plus proche pour examen, réparation ou réglage.
 7. Utilisez uniquement les accessoires recommandés par le fabricant de l'appareil, car tout autre accessoire pourrait causer un incendie, un choc électrique ou des blessures.
 8. Ne pas utiliser à l'extérieur.
 9. Ne laissez pas le cordon dépasser du bord d'une table ou d'un comptoir, et veillez à ce qu'il ne touche aucune surface chaude.
 10. Ne placez pas l'appareil sur ou près d'un brûleur à gaz ou électrique chaud, ni dans un four chaud.
 11. Branchez toujours d'abord la fiche dans l'appareil, puis branchez le cordon dans la prise murale. Pour débrancher, éteignez l'appareil et retirez la fiche de la prise murale.
 12. Utilisez cet appareil uniquement aux fins pour lesquelles il a été conçu.
 13. Un cordon d'alimentation court est inclus pour réduire les risques de vous emmêler dans le cordon ou de trébucher sur un cordon long.
 14. Vous pouvez utiliser une rallonge électrique si vous prenez les précautions nécessaires.
 15. Si vous utilisez une rallonge électrique :
 - a) La puissance électrique indiquée de la rallonge doit être au moins aussi élevée que la puissance électrique de l'appareil
 - b) Si l'appareil est un modèle avec prise de terre, la rallonge doit être à 3 conducteurs avec neutre
 - c) Le cordon plus long doit être disposé de manière à ne pas dépasser du comptoir ou de la table, car des enfants pourraient tirer sur le cordon et des gens pourraient trébucher sur celui-ci
 16. Gardez le couvercle en place avant d'utiliser l'appareil.
 17. Si vous retirez le couvercle pendant le cycle d'infusion, vous pourriez vous brûler.
 18. Les personnes (y compris les enfants) ayant des capacités physiques, sensorielles ou mentales réduites, ou ayant un manque d'expérience et de connaissances, ne doivent pas utiliser cet appareil à moins d'avoir reçu des instructions concernant l'utilisation de l'appareil et d'être sous la supervision d'une personne responsable de leur sécurité.
 19. Toujours surveiller les enfants afin qu'ils ne jouent pas avec l'appareil.
 20. Si le CORDON D'ALIMENTATION est endommagé, il doit être remplacé par le fabricant, par le réparateur ou par des personnes ayant des qualifications semblables afin d'éviter tout danger.
- Conservez ces instructions.

800mL

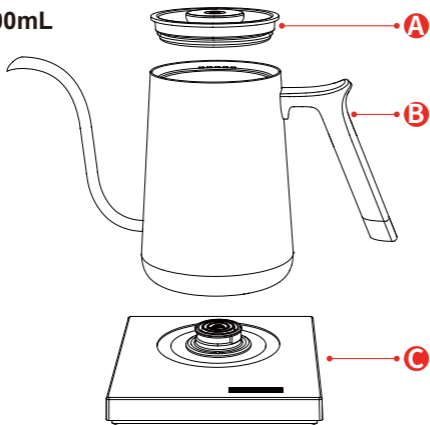


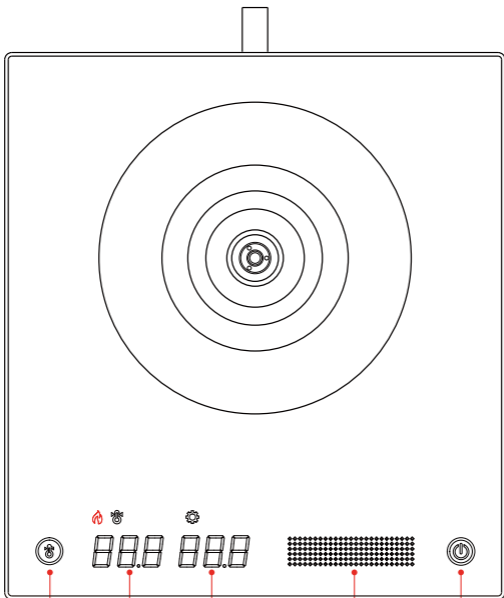
A Couvercle

B Bouilloire

C Base

600mL





1

Maintien /
Appuyer
longuement
pour atteindre
100 °C

2

Temp.
actuelle °C

3

Temp.
cible °C

4

Faire glisser
doucelement pour
régler la
température

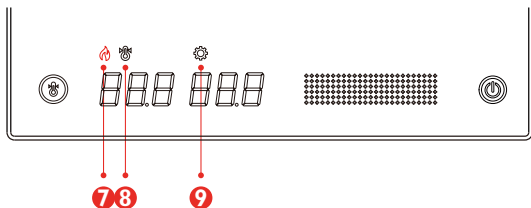
5

Mode veille



6

Interrupteur

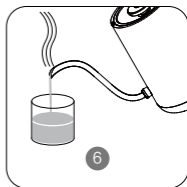
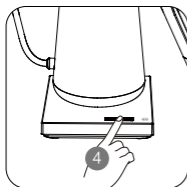
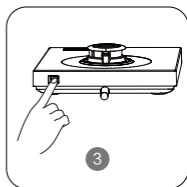
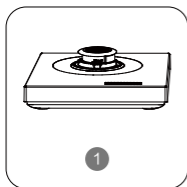


- 7** Indicateur de température : indique si la bouilloire chauffe ou non. Si le voyant lumineux est allumé, elle chauffe.
- 8** Indicateur de maintien : si le voyant lumineux est allumé, la bouilloire est en mode « maintien ». Si la température actuelle est inférieure à la température cible, la bouilloire chauffera automatiquement jusqu'à ce qu'elle atteigne la température cible.
- 9** Indicateur de configuration : si le voyant lumineux est allumé, l'appareil est en état « réglage ».

Utilisation

- ◆ Utilisez une prise de puissance appropriée pour l'appareil.
- ◆ À l'intérieur, l'eau NE DOIT PAS dépasser le point MAX.
- ◆ Nettoyez la bouilloire en la faisant bouillir deux fois avant la première utilisation.

1. Utilisez l'appareil sur une surface plane.
2. Retirez le couvercle avant d'ajouter de l'eau.
3. Assurez-vous que l'interrupteur est en marche.
4. Réglez la température en faisant glisser doucement votre doigt sur la barre.
5. Appuyez sur le bouton de mise en marche et attendez que la bouilloire atteigne la température cible.
6. Versez l'eau lentement pour infuser le café.



Remarques

1. Veillez à ce que l'eau NE DÉPASSE PAS le point Max, car de l'eau bouillante pourrait éclabousser. Évitez de renverser du liquide dans le connecteur.
2. Fermez le couvercle pendant que la bouilloire chauffe. Ne retirez pas le couvercle pendant que l'eau bout.
3. N'UTILISEZ PAS l'appareil si vous avez des capacités physiques, sensorielles ou mentales réduites, ou si vous manquez d'expérience et de connaissances (y compris les enfants).
4. Tenez les enfants loin de l'appareil.
5. Vous ne devez pas démonter ni réparer l'appareil vous-même. Si le câble d'alimentation est endommagé, veuillez communiquer avec le fabricant pour la réparation afin d'éviter tout danger.
6. Ne plongez pas la bouilloire ni la base dans l'eau ou dans tout autre liquide.
7. Ne pas mettre en marche lorsqu'il n'y a pas d'eau à l'intérieur de la bouilloire.
8. Ne touchez pas la surface de la bouilloire pendant ou après l'ébullition afin d'éviter les brûlures.
9. Éteignez l'interrupteur et retirez la fiche de la prise lorsque vous n'utilisez pas la bouilloire.
10. Vous pouvez utiliser la bouilloire uniquement sur cette base.
11. À haute altitude, cet appareil pourrait ne pas chauffer à la température cible et il pourrait y avoir un risque de débordement ou d'ébullition à sec. Réduisez la température cible à un niveau adapté à votre altitude.
12. Du calcaire peut s'accumuler à l'intérieur de la bouilloire si vous utilisez de l'eau dure; c'est un phénomène normal. Pour éviter cela, utilisez de l'eau purifiée.
13. Cet appareil n'est PAS destiné à un usage commercial. Il est uniquement destiné à un usage domestique ou résidentiel.
14. Veuillez suivre les instructions du manuel d'utilisation en tout temps, car une mauvaise utilisation peut causer des blessures corporelles ou des dommages matériels.



Spécifications

1. Nom du produit : Bouilloire électrique
2. Erreur de température : +/- 3 °C (selon l'altitude)
3. Intervalle de température en mode « maintien » : 45 °C à 98 °C
4. Température d'entreposage : -10 °C à 55 °C
5. Température d'utilisation : -10 °C à 60 °C
6. Bouton de commande : bouton tactile, barre tactile – inutile d'appuyer fort
7. Notification auxiliaire : signal sonore intégré
8. 800 mL Voltage : 220V~ Puissance de chauffage : 1000 W Capacité : 800 mL La puissance de contrôle et des données ne dépasse pas 5 W
9. 600 mL Voltage : 220V~ Puissance de chauffage : 1000 W Capacité : 600 mL La puissance de contrôle et des données ne dépasse pas 5 W

Questions et réponses

Q : Pourquoi y a-t-il des dépôts ou un point de rouille à l'intérieur du fond de la bouilloire?

R : Si vous faites chauffer de l'eau non purifiée pendant une longue période, les oligo-éléments dans l'eau peuvent causer des dépôts ou des points de rouille sur la paroi intérieure de la bouilloire. Veuillez la nettoyer régulièrement afin d'éliminer les dépôts et afin d'assurer un fonctionnement normal.

Q : Qu'en est-il de l'ébullition à sec?

R : Lorsque vous faites chauffer la bouilloire sans eau à l'intérieur ou avec une quantité d'eau qui se situe sous la ligne MIN, la commande de température de sécurité éteint automatiquement la bouilloire. L'ébullition à sec peut endommager les composants et n'est pas couverte par la garantie. Éteignez d'abord l'interrupteur, puis ajoutez de l'eau à l'intérieur de la bouilloire. Remettez en marche la bouilloire uniquement une fois qu'elle a refroidi.

Q : Pourquoi la température actuelle est-elle supérieure à la température cible?

R : Ajoutez au moins 500 mL d'eau pour un contrôle de température plus précis. Cet appareil a une puissance très élevée et la température peut augmenter rapidement s'il y a moins d'eau à l'intérieur.

Q : Pourquoi la bouilloire ne fonctionne-t-elle pas, ou pourquoi les données ne s'affichent-elles pas correctement?

R : La prise utilisée peut ne pas avoir une puissance suffisante. Assurez-vous que la prise que vous utilisez a une puissance suffisante et stable. N'utilisez pas la bouilloire en même temps que d'autres appareils à haute puissance afin d'éviter une puissance totale insuffisante.



Nom : Bouilloire électrique 800 mL
Modèle : F11-1500 / F11W-1500
F12-1500 / F12W-1500



Nom : Bouilloire électrique 600 mL
Modèle : F09-1000 / F09W-1000
F10-1000 / F10W-1000

Contenu : couvercle, bouilloire, base, câble d'alimentation,
manuel d'utilisation (carte de garantie)

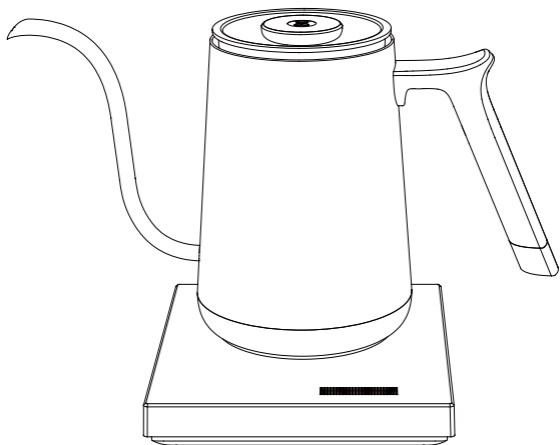
Période de garantie : 1 an

Conçu par : Shanghai TIMEMORE Coffee Equipment Co., LTD.

Usine : Jiangmen Fanwei General Electric Co.,LTD.

Web: www.timemore.com Tel: 400-684-0200





ELECTRIC KETTLE 800mL / 600mL

User Manual

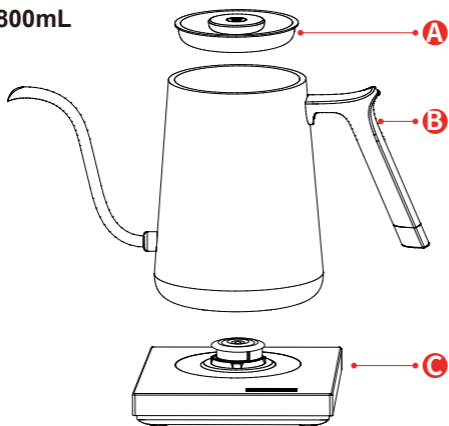
IMPORTANT SAFEGUARDS

When using electrical appliances, basic safety precautions should always be followed, including the following:

1. Read all instructions.
2. Do not touch hot surfaces. Use handles or knobs.
3. To protect against fire, electric shock and injury to persons, do not immerse cord, plugs, kettle, or base in water or other liquid.
4. Maintain close supervision when the appliance is being used by or near children.
5. Unplug from outlet when not in use and before cleaning. Allow the kettle to cool before putting on or taking off parts, and before cleaning the appliance.
6. Do not operate any appliance with a damaged cord or plug or after the appliance malfunctions, or has been damaged in any manner. Return appliance to the nearest authorized service facility for examination, repair or adjustment.
7. Use only accessory attachments recommended by the appliance manufacturer as any others may result in fire, electric shock or injury.
8. Do not use outdoors.
9. Do not let cord hang over the edge of a table or counter, or touch hot surfaces.
10. Do not place on or near a hot gas or electric burner, or in a heated oven.
11. Always attach the plug to the appliance first, then plug the cord into the wall outlet. To disconnect, turn any control to "off", then remove the plug from the wall outlet.
12. Only use this appliance for its intended purpose.
13. A short power-supply cord is provided to reduce risks resulting from becoming entangled in or tripping over a longer cord.
14. Extension cords are available and may be used if care is exercised in their use.
15. If an extension cord is used:
 - a) The marked electrical rating of the extension cord should be at least as great as the electrical rating of the appliance
 - b) If the appliance is of the grounded type, the extension cord should be a grounding type-3 wire cord; and
 - c) The longer cord should be arranged so that it will not drape over the counter top or tabletop where it can be pulled on by children or tripped over.
16. Keep the lid in place before use.
17. Scalding may occur if the lid is removed during the brewing cycle.
18. This appliance is not intended for use by persons (including children) with reduced physical, sensory or mental capabilities, or lack of experience and knowledge, unless they have been given instruction and supervision concerning use of the appliance by a person responsible for their safety.
19. Children should be supervised to ensure that they do not play with the appliance.
20. If the SUPPLY CORD is damaged, it must be replaced by the manufacturer, its service agent, or similarly qualified persons in order to avoid a hazard.

Save these instructions.

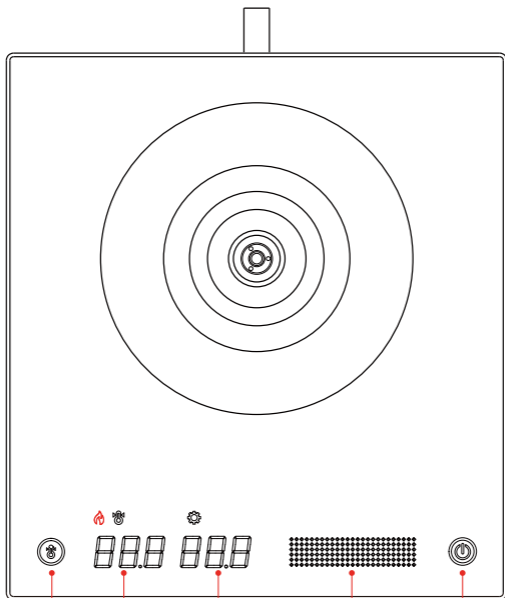
800mL



- A** Lid
- B** Kettle
- C** Base

600mL





1

2

3

4

5

Hold / Long press
for 100 °C

Current
Temp. °C

Target
Temp. °C

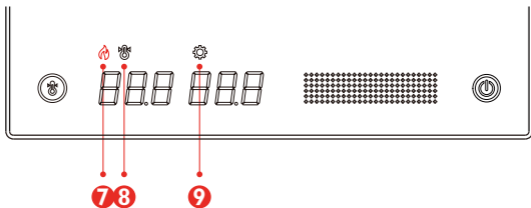
Slide slightly to
set Temp.

Stand-by



6

Power Toggle



- 7** Heating Indicator: shows if the kettle is heating or not.

Light on means heating.

- 8** Hold indicator: light on means the kettle is in HOLD mode.

When real Temp. is lower than the target Temp. , it will heat up automatically till it reaches the target Temp.

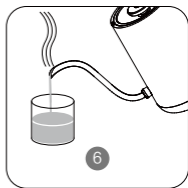
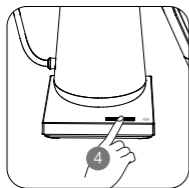
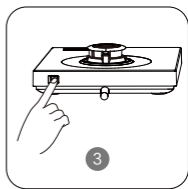
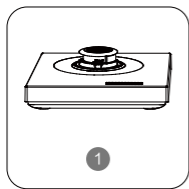
- 9** Set-up indicator: light on means the device is in the Temp.

setting state.

How to Use

- ◆ Please confirm whether the power of the socket you are using can stand the device.
- ◆ Do not fill water inside of the kettle above the Max point.
- ◆ It is recommended to clean the kettle by boiling twice for the first time use.

1. Place the device on a flat surface for use.
2. Remove the lid and then add water.
3. Confirm the back power toggle is turned on.
4. Set the target Temp. by gently touching and sliding Touch Temp. Controller.
5. Press the start button and wait till the current Temp. reaches the target Temp.
6. Pour water slowly and start to brew.



Notes

01. Do not fill water inside of the kettle above the Max point. If the kettle is overfilled, boiling water may be ejected. Please avoid liquid spillage into the connector.
02. Cover the lid when it is heating. Do not move the lid when water is boiling.
03. The appliance is not to be used by persons (including children) with reduced physical, sensory or mental capabilities, or lack of experience and knowledge, unless they have been given supervision or instruction.
04. Children being supervised not to play with the appliance.
05. Do not disassemble or repair the device by yourself. If the power cable is damaged, please contact the manufacturer to repair to avoid danger.
06. Do not immerse the kettle's the bottom or the base in water or any other liquids.
07. Do not boil when there is no water inside of the kettle.
08. Do not touch the surface of the kettle in or after boiling to avoid burns.
09. Please turn off the power toggle and pull out the plug when you don't use it.
10. The kettle can be used only on this base.
11. At high altitudes, this device may not be heat to the target Temp. and there might be a risk of boiling spillage.
12. It may get some limescale inside the kettle if you don't use purified water, which is a normal phenomenon.
13. This appliance is intended to be used in household and similar applications such as:
 - staff kitchen areas in shops, offices and other working environments;- farm houses;- by clients in hotels, motels and other residential type environments;- bed and breakfast type environments.
14. Please use electric kettle by User Manual, improper usage may cause harm.



Specification

01. Product Name: Electric Kettle
02. Temperature error: plus or minus 3 °C
(depending on the different atmosphere in different regions)
03. Range of Hold Temperature: 45 °C - 98 °C
04. Storage temperature: -10 °C to 55 °C
05. Use temperature: -10 °C to 60 °C
06. Button control: capacitive touch button, no need to press hard and capacitive sliding touch bar
07. Auxiliary notification: built-in buzzer
08. 800mL Voltage: 220-240V~ Heating power: 1500W Capacity : 800mL control and data power doesn't exceed 5W
09. 600mL Voltage: 220-240V~ Heating power: 1000W Capacity : 600mL control and data power doesn't exceed 5W

Q&A

Q: Why there is rusty point in the inside of kettle?

A: The scale deposit caused by microelement in the water, when user put regular water (Non purified water) in the kettle. Please clean the scale deposit on time to ensure the product can be worked normally.

Q: What should I do if the kettle dry-boiling?

A: User press the start heating button by mistake when no water or water is less than minimum level of the pot, Boil-dry protection would make kettle power off automatically. Since Dry-boiling may cause damage to the temperature-sensing part in the pot, this situation is not covered by the warranty. If the kettle dry-boiling, switch off the power first, then add some water in the pot, and switch on the power when the kettles colds down.

Q: Why the screen display the temperature is higher than I set?

A: It is recommended add more than 500mL water in the pot. Since Fish Smart Electric Kettle come with 1500W(800mL) /1000W(600mL), temperature controller make heating speed fast when less water in the pot.

Q: Why does screen display abnormally?/ Why doesn't kettles work?

A: Electric Kettle(800mL) work with 1500W. Please make sure to use 1500W stable power (eg, Please pay attention to the power mark when use plug board ; It is not recommended use high power electrics at the same time to avoid insufficient total power)



Name: Electric Kettle 800mL
Model: F11-1500 / F11W-1500
F12-1500 / F12W-1500



Name: Electric Kettle 600mL
Model: F09-1000 / F09W-1000
F10-1000 / F10W-1000

Contents: Lid, Kettle, Base, Power cable, User'manual

Warranty period: 1 year

Designed by: Shanghai TIMEMORE Coffee Equipment Co., LTD.

Assembled by: Jiangmen Fanwei General Electric Co.,LTD.

Web: www.timemore.com Tel: 400-684-0200

