

SIEMENS

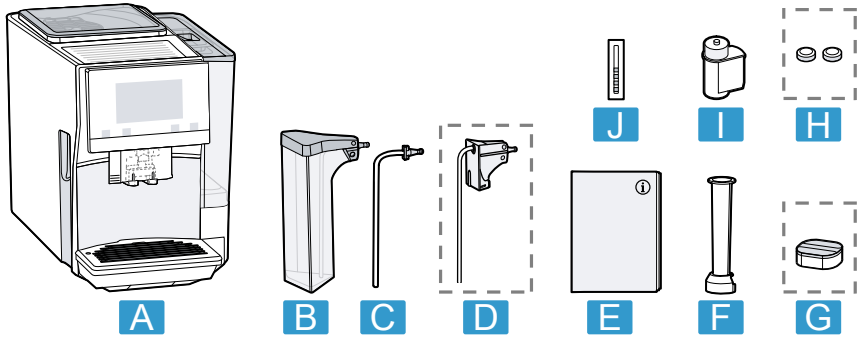
EQ.700 integral TQ7.....

Fully automatic espresso machine

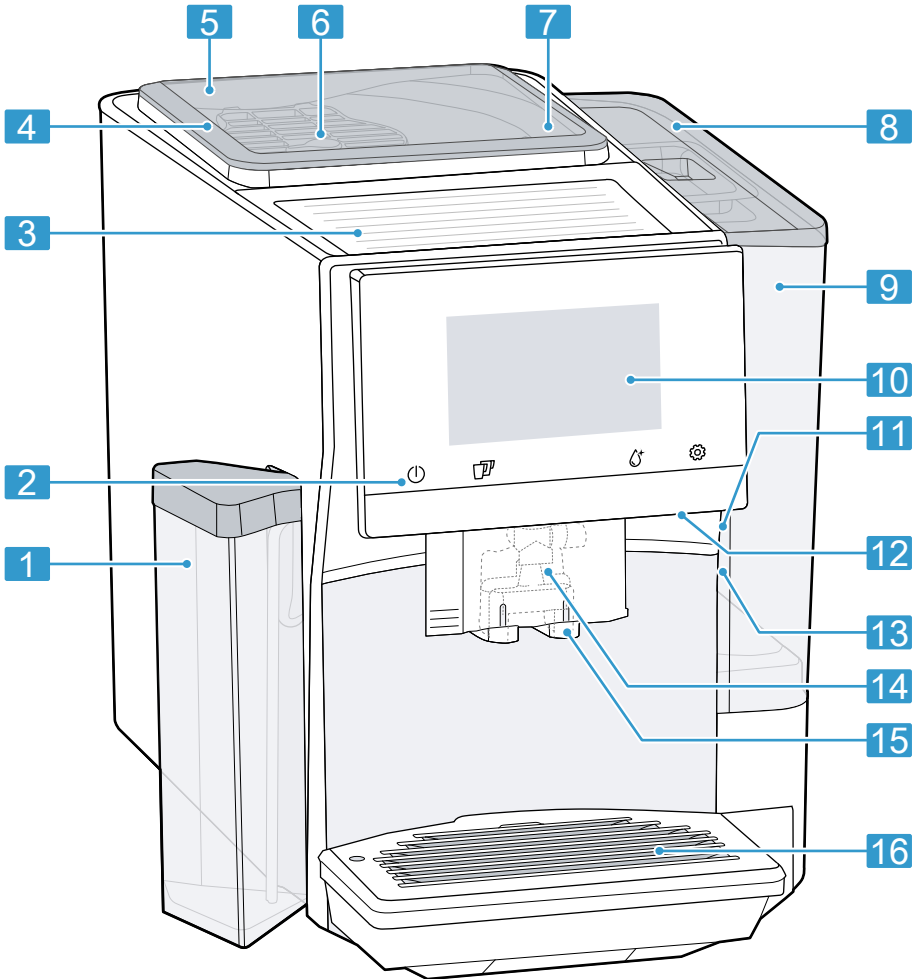


EN Information for Use	6	CS Návod k obsluze	164
FR Manuel d'utilisation	36	RU Руководство пользователя	193
IT Manuale utente	68	DE Gebrauchsanleitung	225
NL Gebruikershandleiding	100	UK Керівництво з експлуатації	256
PL Instrukcja obsługi	131		

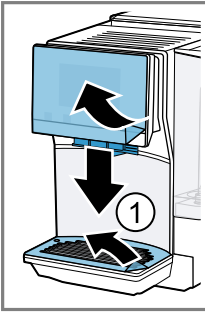




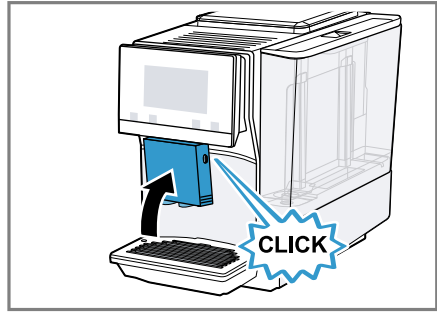
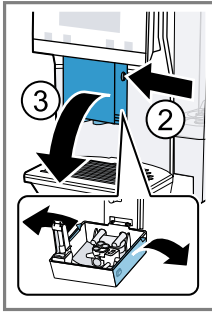
1



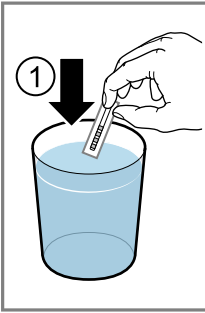
2



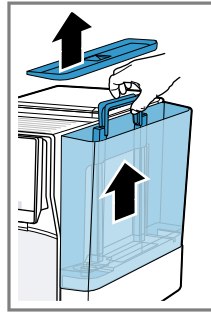
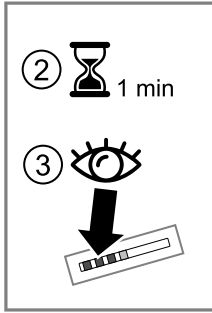
3



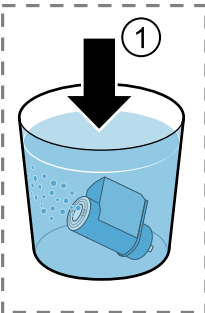
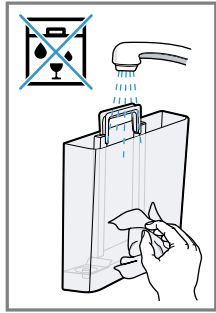
4



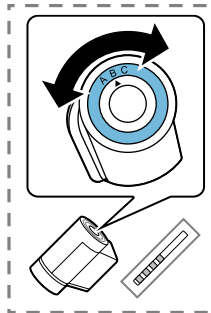
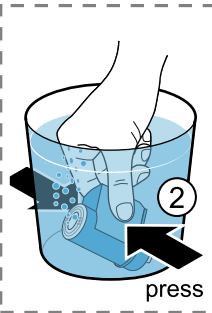
5



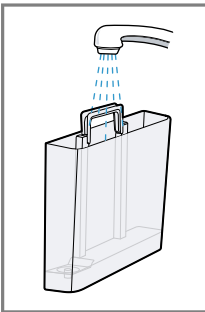
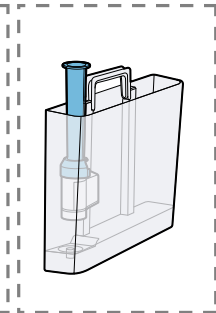
6



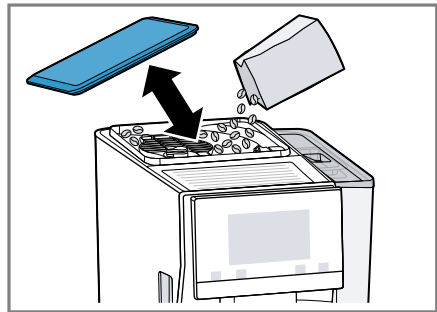
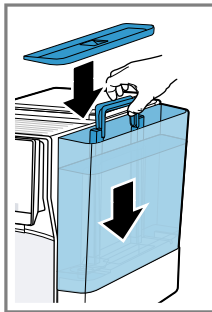
7



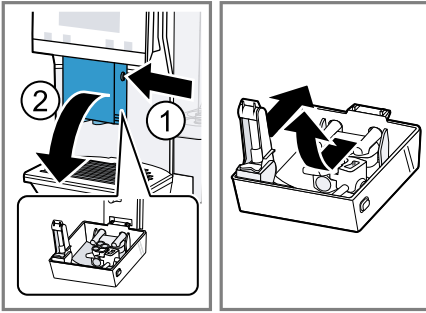
8



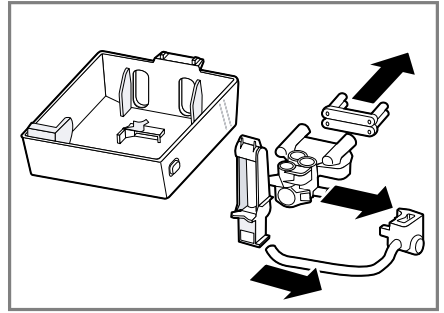
9



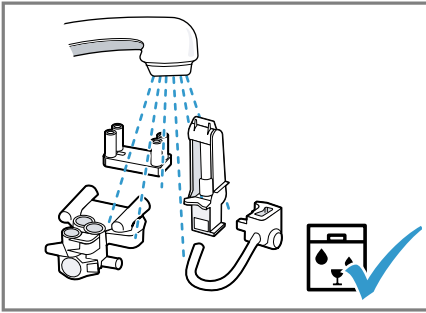
10



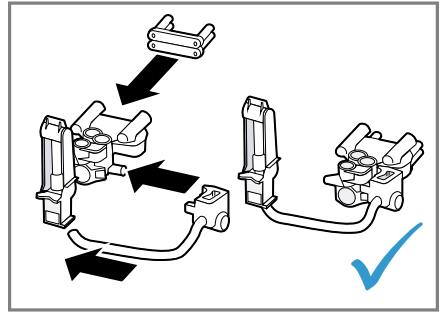
11



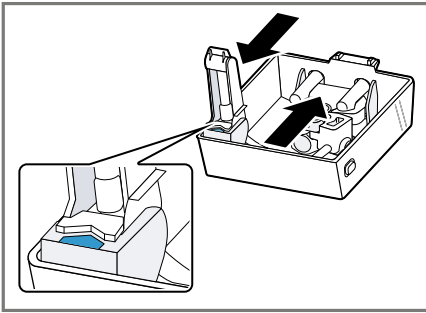
12



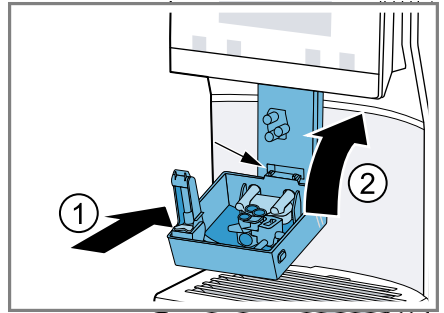
13



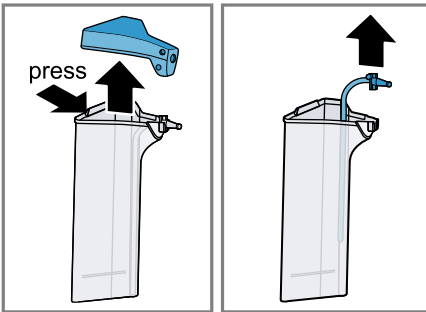
14



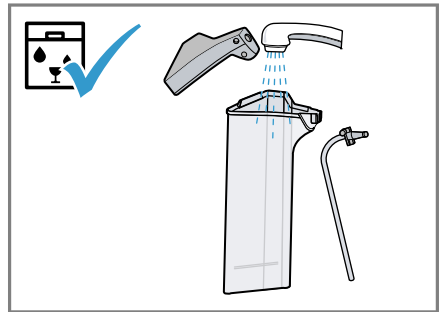
15



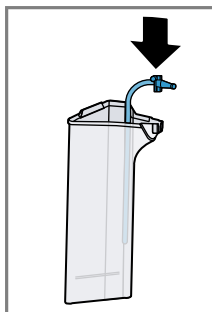
16



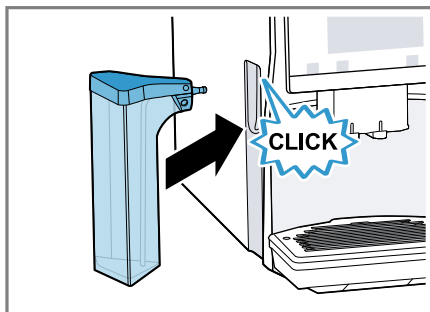
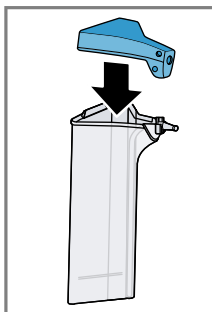
17



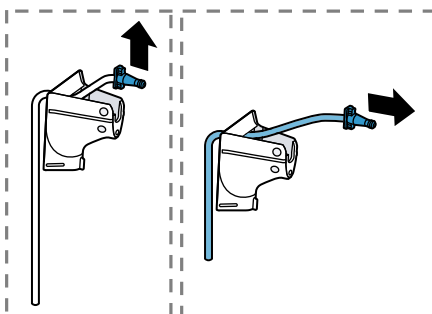
18



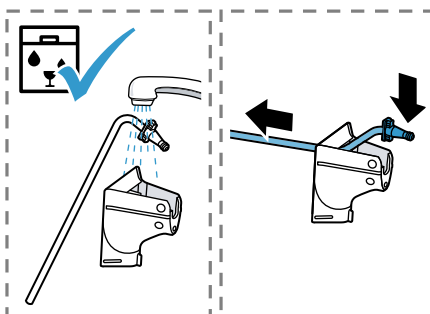
19



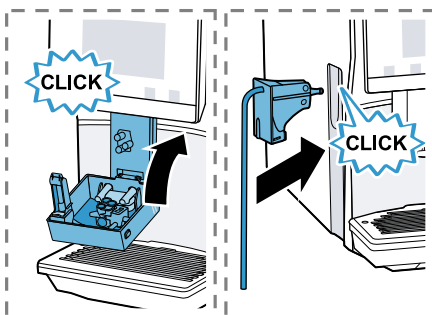
20



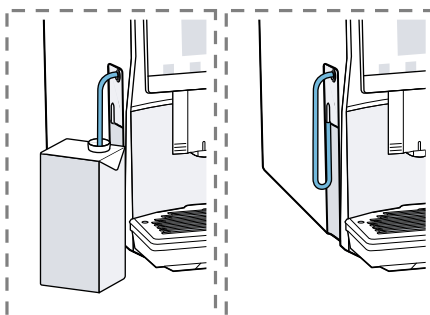
21



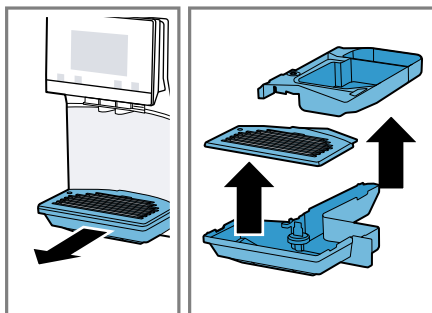
22



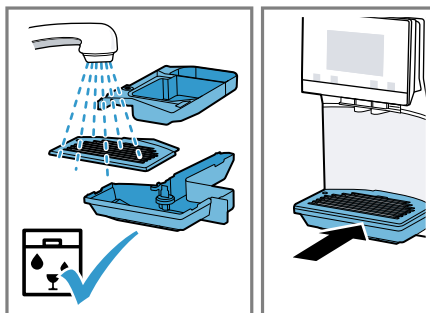
23



24



25



26

Pour plus d'informations, veuillez vous reporter au Guide de l'utilisateur numérique.



Table des matières

1 Sécurité.....	38		
1.1 Indications générales	38	7.4 Slow Brew et Cold Brew	48
1.2 Conformité d'utilisation.....	38	7.5 Préparer une boisson à base de café avec du lait.....	48
1.3 Restrictions du périmètre utilisateurs	38	7.6 Préparer deux tasses à la fois.....	49
1.4 Consignes de sécurité	39	8 Moulin	49
2 Protection de l'environnement et économies d'énergie ...	42	8.1 Régler le degré de mouture....	49
2.1 Élimination de l'emballage	42	9 Sécurité enfants	50
2.2 Économies d'énergie	42	9.1 Activer la sécurité enfants.....	50
3 Installation et branchement.....	42	9.2 Désactiver la sécurité enfants.....	50
3.1 Contenu de la livraison	42	10 Chauffage pour tasses¹	50
3.2 Installer et raccorder l'appareil.....	43	10.1 Activer ou désactiver le chauffage pour tasses ¹	50
4 Description de l'appareil.....	43	11 Favoris	50
4.1 Appareil	43	11.1 Enregistrer une boisson à partir de la sélection des boissons.....	50
4.2 Éléments de commande	43	11.2 Enregistrer la boisson dans le menu.....	50
5 Accessoires.....	44	11.3 Modifier les réglages des boissons.....	51
6 Avant la première utilisation	44	11.4 Effacer un favori	51
6.1 Préparer et nettoyer l'appareil.....	44	11.5 Trier les favoris.....	51
6.2 Déterminer la dureté de l'eau.....	45	12 Home Connect	51
6.3 Filtre à eau	45	12.1 Configurer l'appli Home Connect	51
6.4 Première mise en service.....	46	12.2 Configurer Home Connect	52
6.5 Indications générales	46	12.3 Réglages Home Connect.....	52
7 Utilisation	47	12.4 Diagnostic à distance.....	53
7.1 Allumer ou éteindre l'appareil.....	47	12.5 Protection des données.....	53
7.2 Préparation de boisson.....	47		
7.3 doubleShot et tripleShot.....	47		

¹ Selon l'équipement de l'appareil

13 Réglages de base.....	53
13.1 Modifier les réglages de base.....	53
13.2 Aperçu des réglages de base.....	53
14 Nettoyage et entretien	55
14.1 Nettoyage au lave-vaisselle...	55
14.2 Produits de nettoyage	55
14.3 Nettoyer l'appareil	56
14.4 Nettoyer la cuvette d'égouttage et le bac à marc de café.....	56
14.5 Nettoyer le réservoir de lait...	57
14.6 Programmes d'entretien.....	57
15 Dépannage	59
16 Transport, stockage et élimination.....	65
16.1 Activer la protection contre le gel.....	65
16.2 Mettre au rebut un appareil usagé.....	65
17 Service après-vente	65
17.1 Numéro de produit (E-Nr.), numéro de fabrication (FD) et numéro de série (Z-Nr.).....	66
18 Données techniques	66
18.1 Informations concernant les logiciels libres et open source.....	66
19 Déclaration de conformité	67



1 Sécurité

Respectez les consignes de sécurité suivantes.

1.1 Indications générales

- Lisez attentivement cette notice.
- Conservez la notice ainsi que les informations produites en vue d'une réutilisation ultérieure ou pour un futur nouveau propriétaire.
- Ne branchez pas l'appareil si ce dernier a été endommagé durant le transport.

1.2 Conformité d'utilisation

Utilisez l'appareil uniquement :

- pour préparer des boissons chaudes.
- pour un usage privé et dans les pièces fermées d'un domicile.
- jusqu'à une altitude maximale de 2000 m au-dessus du niveau de la mer.

1.3 Restrictions du périmètre utilisateurs

Les enfants de 8 ans et plus, les personnes souffrant d'un handicap physique, sensoriel ou mental ou ne détenant pas l'expérience et/ou les connaissances nécessaires pourront utiliser cet appareil à condition de le faire sous surveillance, ou que son utilisation sûre leur ait été enseignée et qu'ils aient compris les dangers qui en émanent.

Les enfants ne sont pas autorisés à jouer avec l'appareil.

Les enfants ne doivent en aucun cas s'occuper du nettoyage et de la maintenance utilisateur, sauf s'ils sont âgés de 8 ans et plus et agissent sous surveillance.

Les enfants de moins de 8 ans doivent être tenus à distance de l'appareil et du cordon d'alimentation secteur.

1.4 Consignes de sécurité

⚠ AVERTISSEMENT – Risque d'asphyxie !

Les enfants risquent de s'envelopper dans les matériaux d'emballage ou de les mettre sur la tête et de s'étouffer.

- ▶ Conserver les matériaux d'emballage hors de portée des enfants.
 - ▶ Ne jamais laisser les enfants jouer avec les emballages.
- Les enfants risquent d'inhaler ou d'avalier des petits morceaux et s'étouffer.

- ▶ Conserver les petites pièces hors de portée des enfants.
- ▶ Ne pas laisser les enfants jouer avec les petites pièces.

⚠ AVERTISSEMENT – Risque d'électrocution !

Les installations non conformes sont dangereuses.

- ▶ Pour le raccordement et l'utilisation de l'appareil, respectez impérativement les indications figurant sur la plaque signalétique.
- ▶ L'appareil doit être branché uniquement à une source d'alimentation avec courant alternatif à l'aide d'une prise murale correctement installée et reliée à la terre.
- ▶ Le système à conducteur de protection de l'installation électrique de la maison doit être conforme.

Un appareil endommagé ou un cordon d'alimentation secteur endommagé est dangereux.

- ▶ N'utilisez jamais un appareil endommagé.
- ▶ Ne jamais faire fonctionner l'appareil avec une surface fissurée ou cassée.
- ▶ Ne tirez jamais sur le cordon d'alimentation secteur pour débrancher l'appareil du secteur. Débranchez toujours la fiche du cordon d'alimentation secteur.
- ▶ Si l'appareil ou le cordon d'alimentation secteur est endommagé, débranchez immédiatement le cordon d'alimentation secteur ou coupez le fusible dans le boîtier à fusibles.
- ▶ Appelez le service après-vente. → *Page 65*

Les réparations non conformes sont dangereuses.

- ▶ Seul un personnel dûment qualifié peut entreprendre des réparations sur l'appareil.

- ▶ Seules des pièces de rechange d'origine peuvent être utilisées pour réparer l'appareil.
- ▶ Afin d'écartier tout danger quand le cordon d'alimentation secteur de cet appareil est endommagé, seul le fabricant ou son service après-vente ou toute autre personne de qualification équivalente est habilité à le remplacer.

L'infiltration d'humidité peut occasionner un choc électrique.

- ▶ Ne jamais plonger l'appareil ou le cordon d'alimentation secteur dans l'eau.
- ▶ Veiller à ce qu'aucun liquide ne coule sur le raccordement de l'appareil.
- ▶ Utiliser l'appareil uniquement dans des pièces fermées.
- ▶ Ne jamais exposer l'appareil à une forte chaleur ou humidité.
- ▶ Ne pas utiliser de nettoyeur vapeur ou haute pression pour nettoyer l'appareil.

⚠ AVERTISSEMENT – Risque d'incendie !

L'appareil devient chaud.

- ▶ Aérer suffisamment l'appareil.
- ▶ Ne jamais utiliser l'appareil dans une armoire.

Il est dangereux d'utiliser un cordon d'alimentation secteur avec une rallonge ou un adaptateur non autorisé.

- ▶ Ne pas utiliser de rallonge ni de bloc multiprise.
- ▶ Utiliser uniquement des adaptateurs et cordons d'alimentation secteur agréés par le fabricant.
- ▶ Si le cordon d'alimentation secteur est trop court et qu'aucun cordon d'alimentation plus long n'est disponible, contacter un électricien spécialisé pour adapter l'installation domestique.

⚠ AVERTISSEMENT – Risque de brûlures !

Certaines pièces de l'appareil deviennent très chaudes.

- ▶ Ne touchez jamais les pièces chaudes de l'appareil.
- ▶ Laisser refroidir les pièces chaudes de l'appareil après utilisation et avant de les toucher.

⚠ AVERTISSEMENT – Risque de brûlure !

Les boissons fraîchement préparées sont très chaudes.

- ▶ Si nécessaire, laisser refroidir les boissons.

- ▶ Éviter tout contact entre la peau et les liquides et vapeurs qui s'échappent.

Un démarrage à distance sans surveillance via l'appli Home Connect peut occasionner des brûlures à d'autres personnes.

- ▶ Ne pas mettre la main sous la buse d'écoulement du café pendant la distribution de la boisson.
- ▶ Les personnes, notamment les enfants, doivent être tenues à distance de l'appareil.

⚠ AVERTISSEMENT – Risque de blessure !

Une utilisation inappropriée de l'appareil peut être dangereuse pour l'utilisateur.

- ▶ Pour éviter des blessures, utiliser l'appareil uniquement conformément à son emploi prévu.

Pincement des doigts lors de la fermeture de la porte de l'appareil.

- ▶ Attention à ne pas se coincer les doigts à la fermeture de la porte.

Le moulin tourne.

- ▶ Ne jamais mettre les mains dans le moulin.

⚠ AVERTISSEMENT – Danger : magnétisme !

L'appareil contient des aimants permanents. Ceux-ci peuvent influencer sur des implants électroniques, p. ex. les stimulateurs cardiaques ou les pompes à insuline.

- ▶ Les personnes portant un implant électronique doivent donc respecter une distance minimum de 10 cm par rapport à l'appareil.
- ▶ Une distance minimale de 10 cm doit également être respectée par rapport au réservoir d'eau retiré.

⚠ AVERTISSEMENT – Risque de préjudice pour la santé !

Les salissures sur l'appareil peuvent nuire à la santé.

- ▶ Respecter les consignes de nettoyage relatives à l'hygiène.

2 Protection de l'environnement et économies d'énergie

2.1 Élimination de l'emballage

Les emballages sont écologiques et recyclables.

- ▶ Veuillez éliminer les pièces détachées après les avoir triées par matière.



Éliminez l'emballage en respectant l'environnement.

2.2 Économies d'énergie

Si vous respectez ces consignes, votre appareil consommera encore moins d'énergie.

Régler l'intervalle d'arrêt automatique sur la plus petite valeur.

- ✓ Si l'appareil n'est pas utilisé, il s'éteint plus tôt.
→ "Réglages de base", Page 53

Ne pas interrompre prématurément la préparation de boisson.

- ✓ La quantité d'eau ou de lait chauffée est utilisée de façon optimale.

Détartrer régulièrement l'appareil.

- ✓ Les dépôts de tartre augmentent la consommation d'énergie.

3 Installation et branchement

3.1 Contenu de la livraison

Après avoir déballé le produit, inspectez toutes les pièces pour détecter d'éventuels dégâts dus au transport et pour vous assurer de l'intégralité de la livraison.

Remarque : Selon le modèle, différents accessoires sont fournis. Cet accessoire est marqué par un cadre en pointillés.

→ Fig. 1

A	Machine à café automatique
B	Réservoir de lait
C	Tuyau à lait
D	Adaptateur pour réservoir de lait ¹
E	Notice d'utilisation
F	Outil de mise en place du filtre à eau
G	Pastille de détartrage ¹
H	Pastille de nettoyage ¹
I	Filtre à eau
J	Bandelette pour déterminer la dureté de l'eau

¹ Selon l'équipement de l'appareil

3.2 Installer et raccorder l'appareil

ATTENTION !

Risque d'endommagement de l'appareil. L'appareil peut être endommagé en cas de mise en service non conforme.

- ▶ Utiliser l'appareil uniquement dans des locaux hors gel.
 - ▶ Si l'appareil a été transporté ou entreposé à moins de 0 °C, attendre 3 heures à température ambiante avant de le mettre en service.
 - ▶ Après chaque branchement, attendre env. 5 secondes.
1. Poser l'appareil sur une surface plane, solide et résistante à l'eau.
 2. Brancher la fiche secteur de l'appareil sur une prise de courant à contact de protection installée dans les règles.

4 Description de l'appareil

4.1 Appareil

Cette section contient une vue d'ensemble des composants de votre appareil.

Remarque : Des variations de détails et de couleurs sont possibles selon le type d'appareil.

→ Fig. **2**

1	Réservoir de lait
2	Champs tactiles
3	Chauffage pour tasses ¹
4	Couvercle préservateur d'arôme

¹ Selon l'équipement de l'appareil

5	Réservoir pour café en grains
6	Sélecteur du réglage de finesse de la mouture
7	Compartiment à pastille
8	Couvercle du réservoir d'eau
9	Réservoir d'eau
10	Écran tactile
11	Porte du compartiment de percolation
12	Éclairage des tasses
13	Plaque signalétique
14	Mousseur de lait
15	Couvercle de la buse d'écoulement
16	Cuvette d'égouttage





¹ Selon l'équipement de l'appareil

4.2 Éléments de commande

Vous trouverez ici un aperçu des éléments de commande de votre appareil.




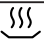

Champs tactiles

Vous trouverez ici un aperçu des symboles qui sont toujours visibles.




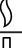
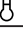
	Allumer ou éteindre l'appareil.
	Préparer deux tasses.
	Ouvrir ou quitter les programmes d'entretien.
	Ouvrir ou quitter les réglages.

Écran tactile

L'écran tactile sert aussi bien d'affichage que d'élément de commande.

	Sélectionner les boissons enregistrées avec des réglages personnels. → Page 50
	Sélectionner des boissons standard.
	Sélectionner des boissons de base qui peuvent être adaptées en liaison avec Home Connect.
	Le chauffe-tasses est activé.
	L'appareil est connecté à Home Connect.

Remarque : Lorsque l'appareil est en marche, vous disposez d'autres possibilités de commande avec affichages et messages correspondants, p. ex. les réglages de boissons.

	Régler l'intensité.
	Régler la quantité de remplissage.
	Régler la part de lait.
	Régler l'arôme.
	Régler la température.

5 Accessoires

Utilisez uniquement des accessoires d'origine. Ils ont été spécialement conçus pour votre appareil.

Accessoires	Commerce	Service après-vente
Pastilles de nettoyage	TZ80001A TZ80001B	00312097 00312098
Pastilles de détartrage	TZ80002A TZ80002B	00312094 00312095
Filtre à eau	TZ70003	00575491
Pack de 3 filtres à eau	TZ70033A	-
Chiffon microfibrés	-	00460770
Kit d'entretien	TZ80004A TZ80004B	00312105 00312106
Adaptateur pour réservoir de lait	TZ70001	17006005

6 Avant la première utilisation

Préparez l'appareil pour l'utilisation.

6.1 Préparer et nettoyer l'appareil

Retirez les films protecteurs et nettoyez l'appareil et ses différents composants. Suivez les instructions de la figure au début de la présente notice.

ATTENTION !

Les grains inadaptés peuvent boucher le moulin.

- ▶ Utiliser exclusivement un mélange de café en grains torréfiés pour espresso ou percolateur.
- ▶ Ne pas utiliser de grains de café enrobés d'un glaçage.
- ▶ Ne pas utiliser de grains de café caramélisés.
- ▶ Ne pas utiliser de grains de café traités avec un additif contenant du sucre.
- ▶ Ne pas utiliser de café en poudre.

→ Fig. **3** - **24**

Remarque : Remplissez quotidiennement le réservoir d'eau fraîche froide, non gazeuse.

Conseil : Stockez le café en grains dans un endroit frais, à l'abri de l'air, pour conserver toute sa qualité. Vous pouvez laisser le café en grains dans le réservoir pour café en grains plusieurs jours sans que le café ne perde son arôme.

6.2 Déterminer la dureté de l'eau

Le réglage correct de la dureté de l'eau est important, car il permet à la machine d'indiquer le moment où un détartrage est nécessaire. Vous pouvez déterminer la dureté de l'eau avec la bandelette de test jointe ou la demander à la compagnie locale de distribution d'eau.

1. Plonger brièvement la bandelette de test dans l'eau fraîche du robinet.
2. Laissez la bandelette de test s'égoutter.
3. Lire la dureté de l'eau après 1 minute sur la bandelette de test.

Le tableau indique les équivalences entre les niveaux et les différents degrés de dureté de l'eau :

Niveau	Dureté allemande en °dH	Dureté totale en mmol/l
1	1 à 7	< 1,3
2	8 à 14	1,3 à 2,5
3	15 à 21	2,5 à 3,8
4 ¹	22 à 30	> 3,8

¹ Réglage usine

Remarque : Utilisez la bandelette de test même si un adoucisseur d'eau est installé, car les adoucisseurs génèrent des duretés d'eau différentes.

Conseils

- Vous pouvez modifier les réglages à tout moment.
→ "Réglages de base", Page 53
- Si la dureté de l'eau est supérieure à 21 °dH (3,8 mmol/l), vous pouvez remplir le réservoir avec de l'eau préfiltrée afin de réduire les dépôts de calcaire dans le réservoir d'eau.

6.3 Filtre à eau

Avec un filtre à eau, vous réduisez les dépôts de tartre et les salissures dans l'eau.

Mettre en place le filtre à eau

ATTENTION !

Endommagement possible de l'appareil par l'entartrage.

- ▶ Changer le filtre à eau à temps.
- ▶ Remplacer le filtre à eau au plus tard après 2 mois.
- ▶ Tenir compte des messages apparaissant à l'écran.

1. Appuyer sur .

fr Avant la première utilisation

2. Appuyer sur "Filtre INTENZA" et suivre les instructions figurant à l'écran.

Changer ou retirer le filtre à eau

Vous pouvez également utiliser votre appareil sans filtre à eau.


1. Appuyer sur .
2. Appuyer sur "Filtre INTENZA".
3. Appuyer sur "Remplacer" ou sur "Retirer" et suivre les instructions figurant à l'écran.

Conseils

- Changez le filtre à eau également pour des raisons d'hygiène.
- Avec un filtre à eau, le détartrage de l'appareil est moins souvent nécessaire.
- Si vous utilisez un filtre à eau, vous obtiendrez des boissons à base de café plus goûteuses.
- Rincez le filtre à eau avant utilisation en préparant une tasse d'eau chaude, lorsque votre appareil n'a pas été utilisé pendant longtemps, p. ex. pendant les vacances.
- Le filtre à eau est disponible dans le commerce ou auprès du Service après-vente.
→ "Accessoires", Page 44

6.4 Première mise en service

Après le raccordement électrique, effectuez les réglages pour la première mise en service de l'appareil. La première mise en service n'apparaît que lors de la première mise en marche.

1. Allumez l'appareil avec .
 2. Suivre les instructions figurant à l'écran.
- ✓ L'écran guide l'utilisateur à travers le programme.

Remarques

- Si vous souhaitez configurer maintenant Home Connect, suivez les instructions apparaissant dans l'appli Home Connect.
→ "Configurer Home Connect", Page 52
- Lorsque "Mode démonstration" est sélectionné, seuls les affichages fonctionnent. Vous ne pouvez préparer aucune boisson ni effectuer aucun programme.

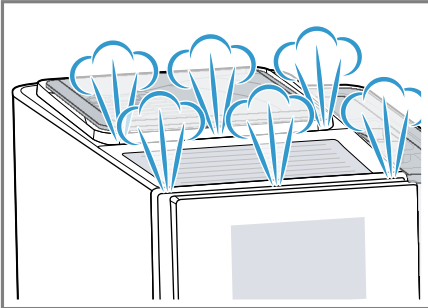
6.5 Indications générales

Respectez les indications pour utiliser votre appareil de manière optimale.

Remarques

- À la fabrication, l'appareil a été programmé sur des réglages standard lui permettant de fonctionner de façon optimale.
- Le moulin est réglé en usine en vue d'un fonctionnement optimal. Si le café est distribué uniquement goutte par goutte, s'il n'est pas assez corsé et s'il a trop peu de « crème », vous pouvez adapter le degré de mouture pendant que le moulin tourne.
→ "Régler le degré de mouture", Page 49
- Pendant le fonctionnement, des gouttes d'eau peuvent se former au niveau des fentes d'aération et sur le couvercle du compartiment à pastille.
- Si vous n'utilisez pas l'appareil pendant un certain temps, l'appareil s'éteint automatiquement. Vous pouvez modifier la durée dans les réglages de base.

- Pour des raisons techniques, de la vapeur peut s'échapper de l'appareil.



- La première boisson servie n'a pas encore développé son plein arôme lorsque :
 - Vous utilisez l'appareil pour la première fois.
 - Vous avez effectué un programme d'entretien.
 - Vous n'avez pas utilisé l'appareil pendant une période prolongée.

Ne pas boire la boisson.

Conseil : Une « crème » fine et consistante sera obtenue lorsque vous aurez préparé quelques tasses après la mise en service de votre appareil.

7 Utilisation

7.1 Allumer ou éteindre l'appareil

- ▶ Appuyer sur ☺.
- Lors de la mise en marche, l'écran affiche le logo de la marque. Lors de la mise en marche et de l'arrêt, l'appareil effectue un rinçage automatique. Lors de l'arrêt, l'appareil éjecte de la vapeur dans la cuvette d'égouttage pour se nettoyer. Si l'appareil est encore chaud au moment de l'arrêt ou si aucune bois-

son n'a été préparée avant l'arrêt, l'appareil n'effectue pas de rinçage.

7.2 Préparation de boisson

Apprenez comment préparer la boisson de votre choix.

⚠ AVERTISSEMENT **Risque de brûlure !**

Les boissons fraîchement préparées sont très chaudes.

- ▶ Si nécessaire, laisser refroidir les boissons.
- ▶ Éviter tout contact entre la peau et les liquides et vapeurs qui s'échappent.

Remarques

- Avec certains réglages, le café est préparé en plusieurs étapes. Attendez que l'opération soit entièrement terminée.
- Si vous préparez une boisson à base de lait, fermez toujours le réservoir rempli de lait ou l'adaptateur pour brique de lait.
- Vous pouvez raccorder le réservoir de lait ou l'adaptateur de lait uniquement si le système de lait est équipé de l'adaptateur et du tuyau monté dans le couvercle de la buse d'écoulement.
- Le réservoir de lait a été spécialement conçu pour cet appareil. Utilisez le réservoir de lait exclusivement pour un usage domestique et pour conserver le lait au réfrigérateur.
- Si le mousser de lait n'est pas propre, de petits résidus de lait risquent de se mélanger à l'eau lors du prélèvement d'eau chaude.

7.3 doubleShot et tripleShot

Votre appareil moule deux fois ou trois fois du café.

Afin de ne libérer que les arômes agréables et digestes, la machine moule de nouveau du café et effectue une nouvelle percolation.

Plus la percolation du café dure longtemps, plus les substances amères et les arômes indésirables sont libérés. Les substances amères et les arômes indésirables altèrent le goût et la digestibilité du café.

Remarque : Les fonctions "double-Shot" et "tripleShot" dépendent de l'intensité et de la taille de la boisson sélectionnée.

7.4 Slow Brew et Cold Brew

Slow Brew et Cold Brew sont des boissons préparées lentement, que votre appareil délivre sous la forme d'un flux pulsé, discontinu. Ce type de préparation du café existe en variante chaude et froide. La préparation du café dure plusieurs minutes.

Remarque : Remplissez le réservoir d'eau potable fraîche froide, non gazeuse, avant la préparation.

7.5 Préparer une boisson à base de café avec du lait

Apprenez comment préparer un Latte Macchiato à l'aide d'un exemple.

AVERTISSEMENT **Risque de brûlures !**

Le système de lait devient très chaud.

- ▶ Ne jamais toucher le système de lait chaud.
- ▶ Laisser le système de lait refroidir avant de le toucher.

Conditions

- Le réservoir de lait ou l'adaptateur de lait est raccordé.
 - Le réservoir de lait est rempli de lait ou le tuyau de lait de l'adaptateur est plongé dans le lait.
1. Placer un verre sous la buse d'écoulement.
 2. Appuyez sur "Classiques".
 3. Sélectionner le symbole de boisson Latte Macchiato et appuyer dessus.
 - Pour modifier l'intensité, appuyer sur ①.
 - Pour modifier la quantité, appuyer sur ②.
 - Pour modifier la part de lait, appuyer sur ③.
 4. Appuyer sur "Start" et attendre la fin de l'opération.
 - Pour arrêter complètement la préparation de boisson, appuyer sur "Stop".
 - Pour arrêter uniquement l'étape de préparation actuelle, appuyer sur "Sauter".
- Le système de lait se nettoie automatiquement après la préparation avec un bref jet de vapeur.

Remarques

- Si vous ne modifiez aucun réglage pendant env. 30 secondes, l'appareil quitte le mode réglage.
- L'appareil mémorise automatiquement les réglages.

Conseils

- Vous pouvez préchauffer les tasses en prélevant de l'eau chaude ou en utilisant le chauffe-tasses ¹.
- Vous pouvez aussi utiliser des boissons végétales au lieu de lait, p. ex. du lait de soja.



¹ Selon l'équipement de l'appareil

- La qualité de la mousse de lait dépend du type de lait ou de boisson végétale.

7.6 Préparer deux tasses à la fois

Selon le type de boisson, vous pouvez préparer simultanément 2 tasses.

Remarque : Si la fonction "double-Shot" ou "tripleShot" est active, la fonction de préparation simultanée de deux tasses n'est pas disponible.

- Appuyer sur le symbole de la boisson souhaitée.
- Appuyer sur .
 - ✓ L'écran affiche le réglage .
- Placer deux tasses, une à gauche et une à droite, sous la buse d'écoulement.
- Appuyer sur "Start".
La boisson est préparée en 2 étapes. Les grains de café sont moulus en 2 étapes.
 - ✓ L'appareil effectue la percolation et la boisson s'écoule dans les tasses.
- Attendre la fin de l'opération.

8 Moulin

Votre appareil possède un moulin réglable avec lequel vous pouvez adapter individuellement le degré de mouture des grains de café.

8.1 Régler le degré de mouture

Pendant la mouture des grains de café, réglez le degré de mouture souhaité.

AVERTISSEMENT Risque de blessure !



Le moulin tourne.

- Ne jamais mettre les mains dans le moulin.

ATTENTION !

Risque d'endommagement du moulin. Un mauvais réglage du degré de mouture peut endommager le moulin.

- Ne régler le degré de mouture que lorsque le moulin tourne.
- Régler le degré de mouture graduellement à l'aide du sélecteur rotatif.

Degré de mouture	Réglage
Degré de mouture fin pour du café en grains torréfié clair	Tourner le sélecteur dans le sens inverse des aiguilles d'une montre. 
Degré de mouture grossier pour du café en grains torréfié foncé	Tourner le sélecteur dans le sens des aiguilles d'une montre. 

Le réglage du degré de mouture est perceptible seulement après la deuxième tasse de café.


Conseil : Si le café est distribué uniquement goutte par goutte, réglez un degré de mouture plus grossier. Si le café n'est pas assez corsé et s'il présente trop peu de « crème », réglez un degré de mouture plus fin.

9 Sécurité enfants


Afin d'éviter que les enfants se brûlent ou s'ébouillantent, il est possible de verrouiller l'appareil.

9.1 Activer la sécurité enfants

Condition : L'appareil est allumé.

- ▶ Appuyer sur  pendant au moins 3 secondes.
- ✓ La sécurité enfants est activée.

9.2 Désactiver la sécurité enfants

- ▶ Appuyer sur  pendant au moins 3 secondes.
- ✓ La sécurité enfants est désactivée.

10 Chauffage pour tasses¹

Vous pouvez chauffer vos tasses avec le chauffe-tasses.

10.1 Activer ou désactiver le chauffage pour tasses¹

AVERTISSEMENT **Risque de brûlures !**

Le chauffe-tasses¹ devient très chaud.

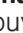
- ▶ Ne jamais toucher le chauffe-tasses¹ très chaud.
- ▶ Laisser le chauffe-tasses¹ refroidir avant de le toucher.

Conseil : Pour bien chauffer les tasses, placez-les avec le fond sur le chauffe-tasses¹.

11 Favoris

Enregistrez les boissons contenant des réglages personnels sous forme de favori.


Vous pouvez identifier chaque favori avec une couleur. Un favori contient une boisson nécessitant des réglages personnels. Vous pouvez modifier les réglages à tout moment.

Remarque : Pour quitter les réglages, appuyer sur  ou lancer la préparation de la boisson.

11.1 Enregistrer une boisson à partir de la sélection des boissons

1. Sélectionner une boisson à partir de "Classiques" ou "coffeeWorld".
2. Effectuer les réglages de boissons personnels.
3. Appuyer sur "Favori".
4. Sélectionner la couleur souhaitée pour la boisson.
5. Appuyer sur "Enregistrer".

11.2 Enregistrer la boisson dans le menu

1. Appuyer sur "Favoris".
2. Appuyer sur .
- ✓ L'écran indique toutes les boissons disponibles.
3. Sélectionner la boisson souhaitée.
4. Effectuer les réglages de boissons personnels.
5. Appuyer sur "Suivant".
6. Sélectionner la couleur souhaitée pour la boisson.
7. Appuyer sur "Enregistrer".

¹ Selon l'équipement de l'appareil

11.3 Modifier les réglages des boissons

1. Appuyer sur "Favoris".
 2. Sélectionner la boisson et appuyer brièvement dessus.
 3. Modifier les réglages des boissons.
 4. Appuyer sur "Valider".
- ✓ Les nouveaux réglages sont mémorisés.

11.4 Effacer un favori

1. Appuyer sur "Favoris".
2. Sélectionner la boisson.
3. Appuyer sur la boisson pendant au moins 3 secondes.
4. Confirmer "Supprimer".

11.5 Trier les favoris

1. Appuyer sur "Réglages".
2. Appuyer sur "Personnalisation".
3. Appuyer sur "Tri des favoris".
4. Trier les favoris, p. ex. d'après leur nom ou leur couleur.

12 Home Connect

Cet appareil peut être mis en réseau. Connectez votre appareil à un appareil mobile pour le commander via l'application Home Connect, en modifier les réglages de base ou pour surveiller son état de fonctionnement. Les services Home Connect ne sont pas proposés dans tous les pays. La disponibilité de la fonction Home Connect dépend de l'offre des services Home Connect dans votre pays. Vous trouverez de plus amples informations à ce sujet à l'adresse : www.home-connect.com.

Pour utiliser Home Connect, configurez d'abord la connexion à votre réseau domestique WLAN (Wi-Fi¹) et à l'application Home Connect.

L'appli Home Connect vous guide tout au long du processus de connexion. Suivez les étapes recommandées par l'appli Home Connect pour procéder aux réglages.

Conseil : Observez également les consignes dans l'appli Home Connect.

Remarques

- Suivez les consignes de sécurité de la présente notice d'utilisation et assurez-vous qu'elles sont également respectées si vous utilisez l'appareil via l'appli Home Connect.
→ "Sécurité", Page 38
- Les commandes directement effectuées sur l'appareil sont toujours prioritaires. Pendant ce temps, la commande via l'application Home Connect n'est pas possible.

12.1 Configurer l'appli Home Connect

1. Installez l'appli Home Connect sur le terminal mobile.
2. Démarrez l'appli Home Connect et configurez l'accès à Home Connect.

L'appli Home Connect vous guide tout au long du processus de connexion.

¹ Wi-Fi est une marque déposée de la société Wi-Fi Alliance.

12.2 Configurer Home Connect

Conditions

- L'appli Home Connect est configurée sur l'appareil mobile.
 - L'appareil a accès à votre réseau domestique WLAN (Wi-Fi) depuis le lieu d'installation.
1. Ouvrez l'appli Home Connect et scannez le code QR ci-après.



2. Suivez les instructions de l'appli Home Connect.

12.3 Réglages Home Connect

Ajustez Home Connect à vos besoins personnels.

Vous trouverez les réglages Home Connect dans les réglages de base de votre appareil. Les réglages qui s'affichent dépendent de la configuration de Home Connect et de la connexion de l'appareil au réseau domestique.

Aperçu des réglages de Home Connect

Vous trouverez ici un aperçu des réglages de Home Connect et des réglages du réseau.

Réglage de base	Sélection	Description
Connexion Wi-Fi	Marche Arrêt	Éteindre le module radio en cas d'absence prolongée ou pour économiser l'énergie. Remarque : En mode de veille avec maintien de la connexion au réseau, votre appareil consomme 2 W max.
Démarrage à distance	Marche Arrêt	Activer et désactiver le démarrage à distance sur l'appareil. Remarque : La désactivation est possible uniquement par le biais de l'application Home Connect.
Ajouter un appareil mobile	-	Connecter l'appareil à l'appli "Home Connect" ou à des comptes supplémentaires.
Informations sur le réseau	-	Afficher des informations sur le réseau et l'appareil.
Supprimer les réglages réseau	-	Remarque : Sans connexion au réseau, la commande via l'application "Home Connect" est impossible.

Réglage de base	Sélection	Description
Mise à jour du logiciel	-	Remarque : Ce réglage est disponible uniquement lors d'une mise à jour logicielle.

12.4 Diagnostic à distance

Le service après-vente peut accéder à votre appareil via le diagnostic à distance si vous en faites la demande spécifique, si votre appareil est connecté au serveur Home Connect et si le diagnostic à distance est disponible dans le pays où vous utilisez l'appareil.

Conseil : Pour plus d'informations et pour connaître la disponibilité du service de diagnostic à distance dans votre pays, veuillez consulter la section Service/Support du site internet local : www.home-connect.com.

12.5 Protection des données

Suivez les consignes de protection des données.

Lors de la première connexion de votre appareil à un réseau domestique branché à Internet, votre appareil transmet les catégories de données suivantes au serveur Home Connect (premier enregistrement) :

- Identifiant unique de l'appareil (constitué de codes d'appareil ainsi que de l'adresse MAC du module de communication Wi-Fi intégré).
- Certificat de sécurité du module de communication Wi-Fi (pour la protection des informations de la connexion).
- La version actuelle du logiciel et du matériel de l'électroménager.

13.2 Aperçu des réglages de base

Vous trouverez ici un aperçu des réglages de base de l'appareil.

- État d'une éventuelle restauration précédente des réglages d'usine.



Ce premier enregistrement prépare l'utilisation des fonctions Home Connect et ne s'avère nécessaire qu'au moment où vous voulez utiliser les fonctions Home Connect pour la première fois.

Remarque : Veuillez noter que les fonctions Home Connect ne sont utilisables qu'avec l'application Home Connect. Vous pouvez consulter les informations sur la protection des données dans l'application Home Connect.

13 Réglages de base

Vous pouvez modifier les réglages de base de votre appareil en fonction de vos besoins et appeler des fonctions supplémentaires.

13.1 Modifier les réglages de base

1. Appuyer sur .
- ✓ L'écran indique la liste des réglages de base.
2. Modifier le réglage de base souhaité.
- ✓ L'appareil mémorise le réglage de base automatiquement.
3. Appuyer sur  pour quitter les réglages de base.

Réglage pour boissons	Température de percolation	Régler la température de percolation.
	Ordre lait	Régler l'ordre lait et café.
	Latte Macchiato Pause	Régler la pause entre lait et café.
Réglage de l'appareil	Réinitialiser les paramètres boisson	Réinitialiser les réglages de boissons.
	Chauffe-tasses ¹	Activer ou désactiver le chauffe-tasses ¹ .
	Arrêt automatique	Régler la durée après laquelle l'appareil s'éteint.
	Luminosité de l'écran	Régler la luminosité par étapes.
	Sons	<ul style="list-style-type: none"> ■ Allumer et éteindre les sons. ■ Régler le volume.
	Dureté de l'eau	Régler la dureté de l'eau.
	Langue	Régler la langue.
	Réglages d'usine	Remettre l'appareil aux réglages usine.
Personnalisation		
	Fonctionnement après la mise en service	Régler l'écran pour "Favoris", "Classiques" ou "coffeeWorld".
	Tri des favoris	Déterminer l'ordre des favoris.
Home Connect	Informations concernant Home Connect	→ " <i>Configurer Home Connect</i> ", Page 52
Infos sur l'appareil	Compteur de boissons	Afficher le nombre des boissons prélevées.
	Information de nettoyage	Afficher la durée jusqu'au prochain changement de filtre à eau ou démarrage du programme d'entretien.
	Information sur la version	Afficher des informations sur le réseau et l'appareil.
¹ Selon l'équipement de l'appareil		

Information sur la licence	Afficher le texte de la licence FOSS.
Mode d'opération à des fins de démonstration	Activer ou désactiver "Mode démonstration".
¹ Selon l'équipement de l'appareil	

14 Nettoyage et entretien

Pour que votre appareil reste longtemps opérationnel, nettoyez-le et entretenez-le avec soin.

14.1 Nettoyage au lave-vaisselle

Vous trouverez ici un aperçu des composants qui peuvent être lavés au lave-vaisselle.

ATTENTION !

Certains composants ne sont pas résistants aux températures élevées et peuvent être endommagés lors du nettoyage en lave-vaisselle.

- ▶ Respecter la notice d'utilisation du lave-vaisselle.

- ▶ Nettoyer au lave-vaisselle uniquement les composants adaptés.
- ▶ Utiliser uniquement des programmes qui ne chauffent pas les composants à plus de 60 °C.

Adapté : 

- Cuvette d'égouttage
 - Égouttoir
 - Bac à marc de café
 - Indicateur mécanique de niveau de remplissage
- Système de lait avec adaptateur
- Réservoir de lait avec couvercle

Non adapté : 

- Réservoir d'eau
- Couvercle du réservoir d'eau
- Unité de percolation
- Couvercle de la buse d'écoulement

14.2 Produits de nettoyage

Utilisez uniquement des produits de nettoyage appropriés.

ATTENTION !

Des produits nettoyants inappropriés peuvent endommager les surfaces de l'appareil.

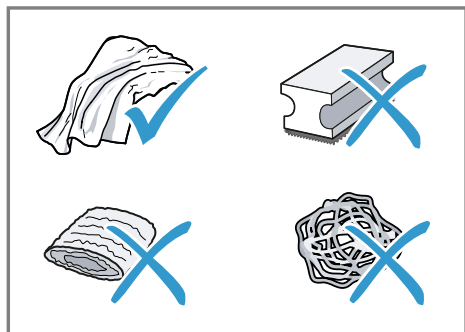
- ▶ Ne pas utiliser de produits de nettoyage agressifs ou récurants.

- ▶ Ne pas utiliser de produit nettoyant contenant de l'alcool ou de l'alcool à brûler.
- ▶ Ne pas utiliser de tampon en paille métallique ni d'éponge à dos récurant.

Des produits nettoyants et détartrants inappropriés peuvent endommager l'appareil.

- ▶ Ne pas utiliser d'acide citrique pur, de vinaigre ou de produit à base de vinaigre pour le détartrage.

- ▶ Ne pas utiliser de détartrant contenant de l'acide phosphorique.
- ▶ Utiliser uniquement des pastilles de détartrage et de nettoyage développées spécialement pour l'appareil.
→ "Accessoires", Page 44



Conseils

- Lavez soigneusement les chiffons éponges neufs pour retirer les sels qui y adhèrent éventuellement. Les sels peuvent occasionner une rouille superficielle sur les surfaces en acier inox.
- Enlevez toujours immédiatement les résidus de tartre, de café, de lait, de produit de nettoyage et de produit de détartrage afin d'éviter la formation de corrosion.

14.3 Nettoyer l'appareil

⚠ AVERTISSEMENT **Risque d'électrocution !**

L'infiltration d'humidité peut occasionner un choc électrique.

- ▶ Ne jamais plonger l'appareil ou le cordon d'alimentation secteur dans l'eau.
- ▶ Veiller à ce qu'aucun liquide ne coule sur le raccordement de l'appareil.
- ▶ Ne pas utiliser de nettoyeur vapeur ou haute pression pour nettoyer l'appareil.

⚠ AVERTISSEMENT **Risque de brûlures !**

Certaines pièces de l'appareil deviennent très chaudes.

- ▶ Ne touchez jamais les pièces chaudes de l'appareil.
- ▶ Laisser refroidir les pièces chaudes de l'appareil après utilisation et avant de les toucher.

1. Nettoyer le boîtier, les surfaces brillantes et le bandeau de commande avec un chiffon en microfibres.
2. Nettoyer le système verseur après la préparation de boisson avec un chiffon doux et humide.
3. Rincer le réservoir d'eau à l'eau claire, fraîche.
4. Si l'appareil n'a pas été utilisé pendant une période prolongée, p. ex. pendant les vacances, nettoyer tout l'appareil, y compris les pièces amovibles comme l'unité de percolation ou le réservoir d'eau.

Remarque : L'appareil effectue un rinçage automatique lorsque vous l'allumez à froid ou lorsque vous l'éteignez après la préparation de café. L'appareil se nettoie ainsi de lui-même.

14.4 Nettoyer la cuvette d'égouttage et le bac à marc de café

Nettoyez et videz quotidiennement la cuvette d'égouttage et le bac à marc de café pour éviter les dépôts.

1. Retirer la cuvette d'égouttage et le réservoir pour marc de café en les tirant vers l'avant.
 - Insérer le bac à marc de café dans la cuvette d'égouttage et mettre l'égouttoir en place.
 → Fig. **25**
2. Nettoyer et sécher toutes les pièces.
 - Insérer le bac à marc de café dans la cuvette d'égouttage et mettre l'égouttoir en place.
 - Mettre en place la cuvette d'égouttage et le bac à marc de café dans l'appareil.
 → Fig. **26**

14.5 Nettoyer le réservoir de lait

Pour des raisons d'hygiène, nettoyez régulièrement le réservoir à lait. Vous pouvez nettoyer le réservoir à lait au lave-vaisselle. Suivre les instructions de la figure située au début de la présente notice.

→ Fig. **17** - **18**

14.6 Programmes d'entretien

Utilisez les programmes d'entretien pour insérer ou retirer un filtre à eau ou nettoyer soigneusement votre ap-

pareil. Votre appareil vous indique quand un programme d'entretien doit être effectué, p. ex. nettoyage.

ATTENTION !

Un nettoyage ou un détartrage effectué de manière incorrecte ou retardée peut endommager l'appareil.


- ▶ Effectuer le processus de détartrage immédiatement après l'apparition de la consigne.
- ▶ Placer des pastilles de nettoyage uniquement dans le compartiment prévu à cet effet.
- ▶ Ne jamais placer de pastilles de détartrage ni autres produits dans le compartiment à pastilles.

Remarques

- L'écran indique où en est l'opération.
- Si l'appareil est verrouillé, il ne peut être réutilisé qu'une fois le détartrage effectué.

Conseil : En plus du programme de rinçage automatique, retirer et nettoyer régulièrement l'unité de percolation.

Utiliser les programmes d'entretien

1. Appuyer sur .
 2. Appuyer sur le symbole du programme souhaité.
- ✓ L'écran guide l'utilisateur à travers le programme.

Aperçu des programmes d'entretien


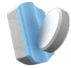

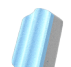



Vous trouverez ici un aperçu des programmes d'entretien.

Remarque : L'écran de démarrage indique les préparations de boisson restantes jusqu'à l'exécution du programme et la durée.



Filtre INTENZA

Mettre en place, retirer ou remplacer le filtre à eau.

	Nettoyage du système à lait	Rincer automatiquement le système de lait.
	calc'nClean	Combiner nettoyage et détartrage. Éliminer les résidus de café et de calcaire des conduites.
	Nettoyage	Éliminer les restes de café des conduites.
	Détartrer	Éliminer les restes de tartre des conduites.
	Nettoyage de l'unité de percolation	L'écran indique, étape par étape, le nettoyage optimal de l'unité de percolation.
	Nettoyage de la buse d'écoulement	L'écran indique, étape par étape, le nettoyage optimal de la buse d'écoulement.
	Protection contre le gel	Vider les conduites pour protéger l'appareil pendant le transport et le stockage.
	Rinçage spécial	Si un programme d'entretien est interrompu, p. ex. par une coupure de courant, l'appareil rince automatiquement. Ce n'est qu'ensuite que l'appareil est de nouveau prêt à fonctionner.

Conseils

- Quand vous lancez le programme "Détartrer" ou "calc'nClean", tenez à disposition un récipient d'une contenance d'au moins 1 litre.
- Si vous utilisez un filtre à eau, la durée avant l'exécution d'un programme d'entretien est allongée.
- Vous pouvez regrouper le "Détartrer" et le "Nettoyage" avec le programme d'entretien "calc'nClean".

15 Dépannage

Vous pouvez corriger par vous-même les petits défauts de votre appareil. Lisez les renseignements de dépannage avant de contacter le service consommateurs. Vous vous épargnerez ainsi des dépenses inutiles.

AVERTISSEMENT Risque d'électrocution !

Les réparations non conformes sont dangereuses.

- ▶ Seul un personnel dûment qualifié peut entreprendre des réparations sur l'appareil.
- ▶ Seules des pièces de rechange d'origine peuvent être utilisées pour réparer l'appareil.
- ▶ Afin d'écartier tout danger quand le cordon d'alimentation secteur de cet appareil est endommagé, seul le fabricant ou son service après-vente ou toute autre personne de qualification équivalente est habilité à le remplacer.

Défaut	Cause et dépannage
L'appareil ne réagit plus.	L'appareil présente un dérangement. <ol style="list-style-type: none"> 1. Débranchez la fiche secteur et attendez 60 secondes. 2. Branchez la fiche secteur.
Home Connect ne fonctionne pas correctement.	Différentes causes sont possibles. <ul style="list-style-type: none"> ▶ Allez sur www.home-connect.com.
L'appareil délivre uniquement de l'eau, mais pas de café.	L'appareil ne détecte pas que le réservoir pour café en grains est vide. <ul style="list-style-type: none"> ▶ Versez du café en grains.
	La cuve à café de l'unité de percolation est obstruée. <ul style="list-style-type: none"> ▶ Nettoyez l'unité de percolation.
	Les grains de café sont trop huileux et ne tombent pas dans le moulin. <ul style="list-style-type: none"> ▶ Tapotez légèrement sur le réservoir pour café en grains. ▶ Changez de variété de café. ▶ N'utilisez pas de grains huileux. ▶ Nettoyez le réservoir pour café en grains vide avec un chiffon humide.
	L'unité de percolation n'est pas insérée correctement. <ol style="list-style-type: none"> 1. Vérifiez si l'unité de percolation est correctement mise en place et bien verrouillée. 2. Poussez le levier rouge situé en haut vers la gauche.

Défaut	Cause et dépannage
L'appareil délivre uniquement de l'eau, mais pas de café.	<p>3. Remettez en place le cache de l'espace de percolation.</p>
L'appareil de fournit pas de mousse de lait.	<p>Le système de lait est sale.</p> <ul style="list-style-type: none"> ▶ Nettoyez le système de lait au lave-vaisselle. <hr/> <p>Le tube à lait ne plonge pas dans le lait.</p> <ul style="list-style-type: none"> ▶ Utilisez plus de lait. ▶ Vérifiez si le tube à lait plonge dans le lait. <hr/> <p>L'appareil est fortement entartré.</p> <ul style="list-style-type: none"> ▶ Détartrez l'appareil.
Le système de lait n'aspire pas de lait.	<p>Le système de lait n'est pas assemblé correctement.</p> <ul style="list-style-type: none"> ▶ Assemblez correctement le système de lait. <hr/> <p>Le raccordement du réservoir de lait et du système de lait est effectué dans le mauvais ordre.</p> <ul style="list-style-type: none"> ▶ Placez d'abord le système de lait dans la buse d'écoulement, puis le réservoir de lait. <hr/> <p>Le tube à lait ne plonge pas dans le lait.</p> <ul style="list-style-type: none"> ▶ Utilisez plus de lait. ▶ Vérifiez si le tube à lait plonge dans le lait.
La mousse de lait est trop froide.	<p>Le lait est trop froid.</p> <ul style="list-style-type: none"> ▶ Utilisez du lait tiède.
La boisson préparée à froid n'est pas assez froide.	<p>L'eau potable dans le réservoir d'eau est chaude.</p> <ol style="list-style-type: none"> 1. Remplissez le réservoir d'eau potable fraîche froide, non gazeuse. 2. Pour refroidir encore davantage la boisson, vous pouvez ajouter des glaçons.
L'appareil ne délivre pas d'eau chaude.	<p>Le système de lait est sale.</p> <ul style="list-style-type: none"> ▶ Nettoyez le système de lait au lave-vaisselle.
Il est impossible de monter ou de démonter le système de lait.	<p>L'ordre de montage est incorrect.</p> <ul style="list-style-type: none"> ▶ Raccordez tout d'abord le système de lait, puis le réservoir de lait. Pour le démontage, retirez tout d'abord le réservoir de lait, puis le système de lait.
L'appareil de délivre pas de boisson.	<p>Le filtre à eau contient de l'air.</p> <ol style="list-style-type: none"> 1. Plongez le filtre à eau dans de l'eau, ouverture vers le haut, jusqu'à ce que plus aucune bulle d'air ne s'échappe. 2. Remettez le filtre en place. <ul style="list-style-type: none"> ▶ Placez le filtre à eau bien droit et appuyez fortement pour l'enfoncer dans le raccordement au réservoir.

Défaut	Cause et dépannage
L'appareil de délivre pas de boisson.	Des résidus de détartrant obstruent le réservoir à eau. 1. Retirez le réservoir d'eau. 2. Nettoyez soigneusement le réservoir d'eau.
Il y a des gouttes d'eau sur le fond de l'appareil.	La cuvette d'égouttage a été retirée trop tôt. ▶ Attendez quelques secondes après la préparation de la dernière boisson avant de retirer la cuvette d'égouttage.
L'unité de percolation ne peut pas être retirée.	Impossible de débloquent le verrouillage, unité de percolation bloquée. ▶ Mettez l'appareil hors, puis sous tension après 3 minutes.
Le moulin ne démarre pas.	L'appareil est trop chaud. 1. Débranchez l'appareil du secteur. 2. Attendez 1 heure pour que l'appareil refroidisse.
Le moulin ne moule pas de grains alors que le réservoir pour café en grains est plein.	Les grains de café sont trop huileux et ne tombent pas dans le moulin. ▶ Tapotez légèrement sur le réservoir pour café en grains. ▶ Changez de variété de café. ▶ N'utilisez pas de grains huileux. ▶ Nettoyez le réservoir pour café en grains vide avec un chiffon humide.
Qualité très variable du café ou de la mousse de lait.	L'appareil est entartré. ▶ Détartrez l'appareil.
Qualité variable de la mousse de lait.	La qualité de la mousse de lait est fonction de la nature de la boisson végétale ou du lait utilisé. ▶ Optimisez le résultat par le choix du lait ou de la boisson végétale.
Le café n'est pas versé ou uniquement goutte à goutte.	Le degré de mouture réglé est trop fin. ▶ Réglez un degré de mouture plus grossier. → " <i>Régler le degré de mouture</i> ", Page 49
La quantité réglée n'est pas atteinte.	L'appareil est fortement entartré. ▶ Détartrez l'appareil.
	Le filtre à eau contient de l'air. 1. Plongez le filtre à eau dans de l'eau, ouverture vers le haut, jusqu'à ce que plus aucune bulle d'air ne s'échappe. 2. Remettez le filtre en place.
	L'appareil est encrassé.

Défaut	Cause et dépannage
<p>Le café n'est pas versé ou uniquement goutte à goutte.</p> <p>La quantité réglée n'est pas atteinte.</p>	<ul style="list-style-type: none"> ▶ Nettoyez l'unité de percolation. ▶ Détartrez et nettoyez l'appareil.
<p>Le café ne présente pas de « crème ».</p>	<p>La variété de café n'est pas optimale.</p> <ul style="list-style-type: none"> ▶ Utilisez un café contenant une proportion plus importante de Robusta. ▶ Utilisez des grains de café présentant une torréfaction plus foncée. <p>Les grains de café ne sont pas fraîchement torréfiés.</p> <ul style="list-style-type: none"> ▶ Utilisez des grains de café frais.
<p>Le café est trop acide.</p>	<p>Le degré de mouture réglé est trop grossier.</p> <ul style="list-style-type: none"> ▶ Réglez un degré de mouture plus fin. → <i>"Réglage le degré de mouture", Page 49</i>
<p>Le café est trop amer.</p>	<p>Le degré de mouture réglé est trop fin.</p> <ul style="list-style-type: none"> ▶ Réglez un degré de mouture plus grossier. → <i>"Réglage le degré de mouture", Page 49</i> <p>La variété de café n'est pas optimale.</p> <ul style="list-style-type: none"> ▶ Changez de variété de café.
<p>Le café a un goût de brûlé.</p>	<p>Le degré de mouture réglé est trop fin.</p> <ul style="list-style-type: none"> ▶ Réglez un degré de mouture plus grossier. → <i>"Réglage le degré de mouture", Page 49</i> <p>La variété de café n'est pas optimale.</p> <ul style="list-style-type: none"> ▶ Changez de variété de café. <p>La température réglée du café est trop élevée.</p> <ul style="list-style-type: none"> ▶ Réduisez la température du café.
<p>Le marc de café n'est pas compact et est trop humide.</p>	<p>Le degré de mouture réglé n'est pas optimal.</p> <ul style="list-style-type: none"> ▶ Réglez un degré de mouture plus grossier ou plus fin. → <i>"Réglage le degré de mouture", Page 49</i>
	<p>Les grains de café sont trop huileux.</p>

Défaut	Cause et dépannage
Le marc de café n'est pas compact et est trop humide.	<ul style="list-style-type: none"> ▶ Utilisez une autre variété de grains de café.
Le message "Veuillez mettre en place l'unité de percolation." apparaît.	<p>Le couvercle est mal mis en place.</p> <ol style="list-style-type: none"> 1. Vérifiez si l'unité de percolation est correctement mise en place et bien verrouillée. 2. Poussez le levier rouge situé en haut vers la gauche. 3. Remettez en place le cache de l'espace de percolation.
Le message "Veuillez remplir le réservoir d'eau." s'affiche alors que le réservoir d'eau est plein.	<p>Le réservoir d'eau est mal mis en place.</p> <ul style="list-style-type: none"> ▶ Mettez correctement en place le réservoir d'eau. <p>Le réservoir d'eau contient de l'eau gazeuse.</p> <ul style="list-style-type: none"> ▶ Remplissez le réservoir d'eau avec de l'eau fraîche du robinet.
	<p>Le flotteur qui se trouve dans le réservoir d'eau est grippé.</p> <ol style="list-style-type: none"> 1. Retirez le réservoir d'eau. 2. Nettoyez soigneusement le réservoir d'eau.
	<p>Le filtre à eau neuf n'a pas été rincé conformément aux instructions.</p> <ol style="list-style-type: none"> 1. Rincez le filtre à eau d'après les instructions. 2. Mettez le filtre à eau en service.
	<p>Le filtre à eau contient de l'air.</p> <ol style="list-style-type: none"> 1. Plongez le filtre à eau dans de l'eau, ouverture vers le haut, jusqu'à ce que plus aucune bulle d'air ne s'échappe. 2. Remettez le filtre en place.
	<p>Le filtre à eau est trop vieux.</p> <ul style="list-style-type: none"> ▶ Mettez en place un nouveau filtre à eau.
	<p>Des dépôts de tartre dans le réservoir d'eau bouchent le système.</p> <ol style="list-style-type: none"> 1. Nettoyez soigneusement le réservoir d'eau. 2. Démarrez le programme de détartrage.
Le message "Veuillez nettoyer l'unité de percolation." apparaît.	<p>L'unité de percolation est sale.</p> <ul style="list-style-type: none"> ▶ Nettoyez l'unité de percolation. <p>Le mécanisme de l'unité de percolation est grippé.</p> <ul style="list-style-type: none"> ▶ Nettoyez l'unité de percolation.

Défaut	Cause et dépannage
Le message "Sur-tension ou sous-tension" apparaît.	Problèmes associés à l'alimentation électrique. ▶ Ne faites fonctionner l'appareil que sur 220 - 240 V.
Le message "Défaut dans le système hydraulique. Veuillez redémarrer l'appareil." apparaît.	L'appareil présente un dérangement. 1. Débranchez la fiche secteur et attendez 60 secondes. 2. Branchez la fiche secteur.
Le message "Veuillez exécuter le programme calc'nClean !" s'affiche très fréquemment.	L'eau déminéralisée contient encore de faibles quantités de calcaire. 1. Mettez en place un nouveau filtre à eau. 2. Réglez la dureté de l'eau en conséquence. Produit détartrant incorrect ou trop peu de produit utilisé. ▶ Pour le détartrage, utilisez exclusivement les pastilles appropriées.
	Programme d'entretien pas entièrement réalisé. ▶ Démarrez le programme d'entretien "Rinçage spécial". → " <i>Programmes d'entretien</i> ", Page 57

16 Transport, stockage et élimination

16.1 Activer la protection contre le gel

Protégez l'appareil contre le gel durant le transport et le stockage.

ATTENTION !

Les résidus de liquide risquent d'endommager l'appareil pendant le transport et le stockage.

- ▶ Avant le transport ou le stockage, vider le circuit.
1. Exécuter le programme "Protection contre le gel".
 2. Débrancher l'appareil du réseau électrique.

16.2 Mettre au rebut un appareil usagé

La destruction dans le respect de l'environnement permet de récupérer de précieuses matières premières.

1. Débrancher la fiche du cordon d'alimentation secteur.
2. Couper le cordon d'alimentation secteur.
3. Éliminez l'appareil dans le respect de l'environnement.

Vous trouverez des informations sur les circuits actuels d'élimination auprès de votre revendeur spécialisé ou de l'administration de votre commune/ville.



Cet appareil est marqué selon la directive européenne 2012/19/UE relative aux appareils électriques et électroniques

usagés (waste electrical and electronic equipment - WEEE).

La directive définit le cadre pour une reprise et une récupération des appareils usagés applicables dans les pays de la CE.

17 Service après-vente

Les pièces de rechange relatives au fonctionnement de l'appareil et conformes à l'ordonnance d'écoconception correspondante sont disponibles auprès de notre service après-vente pour une durée d'au moins 7 ans à partir de la mise sur le marché de l'appareil dans l'espace économique européen.

Remarque : Dans le cadre des conditions de la garantie, le recours au service après-vente est gratuit.

Pour plus d'informations sur la durée et les conditions de la garantie dans votre pays, adressez-vous à notre service après-vente, à votre revendeur ou consultez notre site Web. Lorsque vous contactez le service après-vente, vous avez besoin du numéro de produit (E-Nr.), du numéro de fabrication (FD) et du numéro de série (Z-Nr.) de votre appareil. Vous trouverez les données de contact du service après-vente dans la liste ci-jointe ou sur notre site Web.

17.1 Numéro de produit (E-Nr.), numéro de fabrication (FD) et numéro de série (Z-Nr.)

Le numéro de produit (E-Nr.), le numéro de fabrication (FD) et le numéro de série (Z-Nr.) sont indiqués sur la plaque signalétique de l'appareil. Pour retrouver rapidement les données de votre appareil et le numéro de téléphone du service consommateurs, n'hésitez pas à les recopier ailleurs.

18 Données techniques

Tension	220– 240 V ~
Fréquence	50 Hz
Tension/puissance raccordée	1500 W
Pression statique maximale de la pompe	20 bar
Contenance maximale du réservoir d'eau (sans filtre)	2,6 l
Contenance maximale du réservoir pour café en grains	350 g
Longueur du cordon d'alimentation	100 cm
Hauteur de l'appareil	38 cm
Largeur de l'appareil	30 cm
Profondeur de l'appareil	46,7 cm
Poids à vide	9 kg
Type de moulin	Céramique

Ce produit contient des sources de lumière de la classe d'efficacité énergétique D et F. Les sources de lumière sont disponibles en tant que pièces de rechange et doivent être remplacées uniquement par du personnel qualifié.

18.1 Informations concernant les logiciels libres et open source

Ce produit contient des composants logiciels mis sous licence, par les détenteurs des droits d'auteur en tant que logiciel libre ou open source. Les informations relatives à la licence sont mémorisées sur l'appareil électroménager. L'accès aux informations relatives à la licence correspondante est également possible via l'appli Home Connect: « Profil -> Mentions légales -> Informations sur la licence ». ¹ Vous pouvez télécharger les informations relatives à la licence sur le site Web de la marque. (Recherchez le modèle de votre appareil et d'autres documents sur le site Web du produit.) Vous pouvez également demander les informations correspondantes à l'adresse : ossrequest@bshg.com ou BSH Hausgeräte GmbH Carl-Wery-Str. 34, 81739 Munich, Allemagne.

La code source vous sera mis à disposition sur simple demande. Veuillez envoyer votre demande à ossrequest@bshg.com ou BSH Hausgeräte GmbH Carl-Wery-Str. 34, D-81739 Munich.

Objet : „OSSREQUEST“

Les coûts liés au traitement de votre demande vous seront facturés. Cette offre est valable pendant trois ans à compter de la date d'achat, ou au moins pour la période pendant la-

¹ Selon l'équipement de l'appareil

quelle nous fournissons le support et les pièces de rechange pour l'équipement.


19 Déclaration de conformité

BSH Hausgeräte GmbH déclare par la présente que l'appareil doté de la fonction Home Connect est conforme avec les exigences fondamentales et les autres dispositions adaptées de la directive 2014/53/EU.

Vous trouverez une déclaration de conformité RED détaillée sur Internet à l'adresse siemens-home.bsh-group.com sur la page de votre appareil dans les documents supplémentaires.



Bande de 2,4 GHz (2400–2483,5 MHz) : max. 100 mW
Bande de 5 GHz (5150–5350 MHz + 5470–5725 MHz) : max. 200 mW

	BE	BG	CZ	DK	DE	EE	IE	EL	ES
	FR	HR	IT	CY	LI	LV	LT	LU	HU
	MT	NL	AT	PL	PT	RO	SI	SK	FI
	SE	NO	CH	TR	IS	UK (NI)			

WLAN (Wi-Fi) de 5 GHz : uniquement destiné à un usage intérieur.

AL	BA	MD	ME	MK	RS	UK	UA
----	----	----	----	----	----	----	----

WLAN (Wi-Fi) de 5 GHz : uniquement destiné à un usage intérieur.