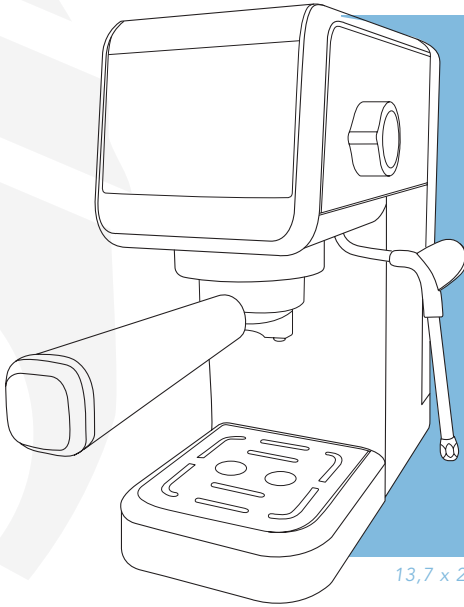




KOTTEA®



Machine Espresso manuelle **Notice d'utilisation** **CK130**

Manual Espresso Machine
Product Manual

Siebträgermaschine
Bedienungsanleitung

Macchina espresso manuale
Libretto istruzioni

Cafetera express manual
Manual de instrucciones

Handmatige espressomachine
Instructieboek

13,7 x 27,5 x 28,5 cm / 4,5 kg / 220-240V 50-60Hz / 1400W



FR Pour une utilisation correcte et sûre du produit, suivez les instructions.

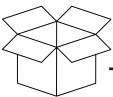
EN For proper and safe use of the product follow the instructions.

DE Um das Produkt richtig und sicher zu verwenden, sollten Sie die folgenden Anweisungen befolgen.

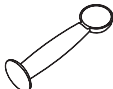
IT Per garantire un uso corretto e sicuro del prodotto, si prega di seguire le seguenti istruzioni.

ES Para un uso adecuado y seguro del producto sigue las instrucciones.

NL Voor correct en veilig gebruik van het product Volg de instructies.



Machine / Machine /
Maschine / Macchina /
Máquina / Machine



Cuillère tamber / Tamber
spoon / 2 in 1 Kaffeeöffel/Tamper
/ Cucchio Tamber / Cuchara
dosificadora / Tamberlepel



Notice / Manual /
Bedienungsanleitung /
Istruzioni / Manuel / Manueel



Porte filtre / Filter holder
/ Siebträger / Portafiltro /
Portafiltro / Filterhouder

FR 2x filtres standards (1 tasse et 2 tasses). 2x filtres pressurisés (1 et 2 tasses) reconnaissables par la grille de filtre à l'intérieur et le trou de sortie de la taille d'une tête d'épingle.

EN 2x standard filters (1 cup and 2 cups). 2x pressurized filters (1 and 2 cups) recognized by filter grid inside and pin-sized exit hole.

DE 2x Standardfilter (1 und 2 Tassen). 2x Druckfilter (1 und 2 Tassen), erkennbar an Filtergitter im Inneren und nadelgroßem Austrittsloch.

IT 2x filtri standard (1 tazza e 2 tazze). 2x filtri pressurizzati (1 e 2 tazze) riconoscibili dalla griglia interna del filtro e dal forellino di uscita.

ES 2 filtros estándar (1 taza y 2 tazas). 2 filtros presurizados (1 y 2 tazas) reconocidos por la rejilla del filtro en el interior y el orificio de salida del tamaño de un alfiler.

NL 2 standaard filters (1 kop en 2 koppen). 2 filters onder druk (1 en 2 kopjes) herkenbaar aan het filterrooster aan de binnenkant en een uitlatopening zo groot als een een speld.

SOMMAIRE / CONTENTS / INHALTSVERZEICHNIS / INDICE / ÍNDICE / INHOUD

FR SÉCURITÉ	4
EN SAFETY	6
DE SICHERHEIT	8
IT SICUREZZA	10
ES SEGURIDAD	12
NL VEILIGHEID	14
<hr/>	
FR INSTRUCTIONS D'UTILISATION	16
EN INSTRUCTIONS FOR USE	16
DE ISTRUZIONI PER L'USO	16
IT BEDIENUNGSANLEITUNG	16
ES INSTRUCCIONES DE USO	16
NL GEBRUIKSAANWIJZING	16
<hr/>	
FR DÉPANNAGE	22
EN TROUBLESHOOTING	23
DE FEHLERBEHEBUNG	24
IT RISOLUZIONE DEI PROBLEMI	25
ES SOLUCIÓN DE PROBLEMAS	26
NL PROBLEEMOPLOSSING	27

SÉCURITÉ

AVERTISSEMENTS DE SÉCURITÉ IMPORTANTS

⚠ DANGER ! RISQUE DE CHOC ÉLECTRIQUE ! Il s'agit d'un appareil électrique, une utilisation inappropriée peut provoquer un choc électrique ou des blessures. Les avertissements de sécurité suivants doivent être suivis pour éviter les chocs électriques ou les blessures.

- Cet appareil est destiné à un usage domestique uniquement.

⚠ AVERTISSEMENT ! Cet appareil ne doit être utilisé que pour la préparation de boissons au café à partir de café moulu, de mousse de lait et d'eau de chaude. Toute autre utilisation doit être considérée comme non conforme. Une mauvaise utilisation peut provoquer un choc électrique ou des blessures.

- Le fabricant n'est pas responsable des dommages dérivant d'une mauvaise utilisation ou du non-respect des instructions de l'appareil. Une mauvaise utilisation ou le non-respect des instructions de l'appareil ne sont pas couverts par la garantie.

- Ne touchez pas l'appareil ou sa fiche avec les mains mouillées ou humides.

- Ne placez pas l'appareil dans l'eau.

- N'utilisez pas l'appareil à l'extérieur.

- Ne placez pas l'appareil sur ou à proximité d'une plaque chauffante à gaz ou électrique, d'un four ou de toute autre surface chaude.

- Ne laissez pas le câble d'alimentation pendre ou entrer en contact avec des surfaces chaudes.

- Si la fiche ou le câble d'alimentation est endommagé, il doit être remplacé par un service technique agréé, afin d'éviter tout danger. Arrêtez d'utiliser l'appareil jusqu'à ce que le câble ou la prise ait été réparé(e) par un service technique agréé.

- Si l'appareil est défectueux, n'essayez pas de le réparer. Débranchez l'appareil et contactez un service technique agréé pour réparation.

- Ne stockez pas et n'utilisez pas cet appareil dans un environnement en dessous de 0 °C. Protégez l'appareil du gel.

- Toute altération ou modification de ce produit peut entraîner des blessures graves, la mort, un incendie ou un risque de choc électrique. Ne pas ouvrir.

- Avant utilisation, vérifiez si le produit ou des pièces individuelles sont endommagés. Si tel est le cas, n'utilisez pas le produit et contactez le fabricant.

⚠ AVERTISSEMENT ! Cet appareil peut être utilisé par des personnes dont les capacités physiques, sensorielles ou mentales sont réduites ou dont l'expérience ou les connaissances ne sont pas suffisantes, à condition qu'elles soient surveillées ou qu'elles aient reçu des instructions quant à l'utilisation en toute sécurité de l'appareil et dans la mesure où elles comprennent parfaitement le potentiel danger.

⚠ DANGER ! Cet appareil ne doit pas être utilisé par des enfants. Gardez l'appareil et son câble hors de portée des enfants à tout moment. Les enfants ne doivent pas jouer avec l'appareil.

- Débranchez toujours l'appareil s'il est laissé sans surveillance ainsi qu'avant le nettoyage, le montage ou le démontage.

- Débranchez la fiche directement de la prise uniquement. Ne tirez jamais sur le câble d'alimentation car vous pourriez l'endommager.

- Vérifiez que la tension d'alimentation de l'appareil et de sa fiche correspond à votre alimentation.

- Toute modification non autorisée n'est pas recommandée et annulera la garantie du produit.



Cet appareil ne doit pas être jeté avec les ordures ménagères. Cet appareil doit être déposé dans un lieu autorisé pour le recyclage des appareils électriques et électroniques. En collectant et en recyclant les déchets, vous contribuez à économiser les ressources naturelles et vous vous assurez que le produit est éliminé de manière écologique et saine. Prenez soin de l'environnement, veuillez jeter cet appareil à votre déchetterie locale.

GARANTIE

Cet appareil est couvert par une garantie de 2 (deux) ans conformément à toutes les dispositions légales relatives à la garantie et aux consommateurs existant dans le pays où l'appareil a été commercialisé.

Les conditions d'application de cette garantie sont disponibles auprès du revendeur de ce produit.

Dans le cas où cet appareil ne serait pas conforme à sa description, s'il présente des défauts et des dysfonctionnements, s'il ne convient pas à l'usage auquel il est destiné ou s'il ne présente pas les qualités et les performances promises et raisonnablement attendues, vous pouvez contacter le revendeur du produit.

NB : Les pièces détachées indispensables à l'utilisation de ce produit sont disponibles pendant deux années minimum à compter de son acquisition. Pour toute information complémentaire durant ou à l'expiration de ce délai, veuillez contacter : KOTTEA[®], MaxiCoffee Online SAS, 25 rue de Galeben, 33380 MIOS, contact@kottea.fr.

RECYCLAGE ET ÉLIMINATION EN FIN DE VIE

(DIRECTIVE DEEE (DÉCHETS D'ÉQUIPEMENTS ÉLECTRIQUES ET ÉLECTRONIQUES))

Votre machine à café porte le pictogramme de conformité à la Directive Européenne 2002/96/CE relative aux déchets d'équipements électriques et électroniques (DEEE) et est marquée par ce symbole [icône de la poubelle barrée] : cela signifie que cet appareil ne doit pas être éliminé avec les déchets ménagers ordinaires. Lorsque votre machine à café atteint la fin de sa durée de vie, elle doit être recyclée conformément aux réglementations locales sur les déchets d'équipements électriques et électroniques. Déposez-le à une déchetterie publique locale ou à l'enseigne où vous l'avez achetée. Pour connaître le point de collecte le plus proche, consultez votre municipalité, votre centre de recyclage local, ou le site internet <https://www.service-public.fr/particuliers/vosdroits/F31955>; suivre les instructions de recyclage spécifiques à votre région pour garantir que les matériaux de votre appareil soient recyclés et réutilisés de manière adéquate, minimisant ainsi l'impact environnemental. En recyclant correctement cet appareil, vous contribuez à la préservation des ressources naturelles et à la protection de l'environnement. Pour plus d'informations sur le recyclage de cet appareil, veuillez contacter notre service client ou visiter notre site web à l'adresse suivante : www.maxicoffee.com.



EN

SAFETY

IMPORTANT SAFETY WARNINGS

⚠ DANGER! RISK OF ELECTRIC SHOCK! This is an electrical appliance, as such repair it. Improper use may cause electric shock or harm. The following safety warnings should be followed to prevent electric shock or harm.

- This appliance is for domestic use only.

⚠ WARNING! This appliance must only be used for the making of coffee drinks from ground coffee, steaming milk and heating water. Any other use is considered improper. Improper use may cause electrical shock or harm.

- The manufacturer is not liable for damage deriving from improper use or failing to follow the product manual of the appliance. Improper use or failure to follow the product manual of the appliance are not covered by the warranty.

- Do not touch the appliance or its plug with wet or damp hands.

- Do not place the appliance in water.

- Do not use the appliance outside.

- Do not place the appliance on or near a gas or electric hot plate, oven or other hot surface.

- Do not allow the power cable to hang over surfaces or come in contact with hot surfaces.

- If the plug or power cable is damaged it must be replaced by an authorized technical service, in order to prevent danger. Stop using the appliance until the cable or plug has been repaired by an authorized technical service.

- If the appliance is faulty, do not attempt to repair. Unplug the appliance and contact an authorized technical service for repair.

- Do not store or use this appliance in an environment below 0°C. Protect the appliance from freezing.

- Any tampering with or modification of this product can result in serious injury, death, fire, or risk of electric shock. Do not open.

- Before use, check whether the product or individual parts are damaged. If this is the case, do not use the product and contact the manufacturer.

⚠ WARNING! This appliance can be used by people with reduced physical, sensory or mental capacities or whose experience or knowledge is not sufficient, provided that they are supervised or have received instructions as to safe use of the appliance and to the extent that they fully understand the potential dangers.

⚠ DANGER! This appliance should not be used by children. Keep the appliance and its cable out of the reach of children at all times. Children must not play with the appliance.

- Always unplug the appliance if left unattended, as well as prior to cleaning, assembly or disassembly.

- Unplug directly from the plug only. Never pull the power cable as you could damage it.

- Check that the power supply voltage of the appliance and its plug matches your power supply.

- Any unauthorized modifications are not recommended and will void the product warranty.



This appliance must not be disposed of with household waste. This appliance must be disposed of in an authorized place for the recycling of electrical and electronic devices. By collecting and recycling waste, you help save natural resources and ensure that the product is disposed of in an environmentally sound and healthy way. Take care of the environment. Please dispose of this appliance at your local waste disposal centre.

GUARANTEE

This appliance is covered by a 2 (two) year warranty in accordance with all legal provisions relating to warranty and to consumers existing in the country where the appliance was marketed.

The conditions of application of this warranty are available from the retailer of this product.

In the event that this appliance does not conform to its description, or presents defects and malfunctions, or is not suitable for the use for which it is intended or does not present the qualities and performances promised and that could reasonably be expected, you can contact the appliance retailer.

Note: Spare parts essential for the use of this product are available for a minimum of two years from the date of purchase. For further information during or after this period, please contact: KOTTEA®, MaxiCoffee Online SAS, 25 rue de Galeben, 33380 MIOS, contact@kottea.fr.

RECYCLING AND END-OF-LIFE DISPOSAL

(WEEE DIRECTIVE)

Your coffee machine complies with the European Directive 2002/96/EC on waste electrical and electronic equipment (WEEE) and is marked with the crossed-out dustbin symbol: [crossed-out dustbin icon]. This means that the appliance must not be disposed of with ordinary household waste. When your coffee machine reaches the end of its life, it must be recycled in accordance with local regulations on waste electrical and electronic equipment. Take it to a local public waste collection center or the store where you bought it. To find your nearest collection point, consult your local council, or your local recycling center. Follow the recycling instructions specific to your area to ensure that the materials from your appliance are recycled and reused properly, minimizing the environmental impact. By recycling this appliance correctly, you are helping to conserve natural resources and protect the environment. For more information about recycling this appliance, please contact our customer service department or visit our website at www.maxicoffee.com.



SICHERHEIT

WICHTIGE SICHERHEITSHINWEISE

⚠ ACHTUNG! GEFAHR EINES STROMSCHLAGS! Da es sich um ein Elektrogerät handelt, kann eine unsachgemäße Verwendung zu Stromschlägen oder Verletzungen führen. Die folgenden Sicherheitshinweise sollten befolgt werden, um Stromschläge oder Verletzungen zu vermeiden.

- Dieses Gerät ist nur für den Hausgebrauch bestimmt

⚠ WARNUNG! Dieses Gerät darf nur für die Zubereitung von Kaffeegetränken aus gemahlenem Kaffee, aufgeschäumter Milch und erhitztem Wasser verwendet werden. Jede andere Verwendung gilt als nicht bestimmungsgemäß. Bei unsachgemäßer Verwendung kann es zu Stromschlägen oder Verletzungen kommen.

- Der Hersteller haftet nicht für Schäden, die durch unsachgemäßen Gebrauch oder Nichtbeachtung der Gebrauchsanweisung des Geräts entstehen. Unsachgemäßer Gebrauch oder Nichtbeachtung der Gebrauchsanweisung des Geräts fallen nicht unter die Garantie.

- Berühren Sie das Gerät oder seinen Stecker nicht mit nassen oder feuchten Händen.

- Stellen Sie das Gerät nicht in Wasser.

- Benutzen Sie das Gerät nicht im Freien.

- Stellen Sie das Gerät nicht auf oder in die Nähe einer Gas- oder Elektrokochplatte, eines Ofens oder einer anderen heißen Oberfläche.

- Lassen Sie das Netzkabel nicht über Oberflächen hängen oder mit heißen Oberflächen in Berührung kommen.

- Wenn der Stecker oder das Netzkabel beschädigt ist, muss es von einem autorisierten technischen Service ersetzt werden, um Gefahren vorzubeugen. Benutzen Sie das Gerät nicht mehr, bis das Kabel oder der Stecker von einem autorisierten technischen Service repariert wurde.

- Wenn das Gerät defekt ist, versuchen Sie nicht, es zu reparieren. Trennen Sie das Gerät vom Stromnetz und wenden Sie sich zur Reparatur an einen autorisierten technischen Kundendienst.

- Lagern oder verwenden Sie dieses Gerät nicht in einer Umgebung unter 0 °C. Schützen Sie das Gerät vor Frost.

- Jegliche Manipulation oder Modifikation dieses Produkts kann zu schweren Verletzungen, zum Tod, zu Bränden oder der Gefahr eines Stromschlags führen. Nicht öffnen.

- Überprüfen Sie vor dem Gebrauch, ob das Produkt oder einzelne Teile beschädigt sind. Wenn dies der Fall ist, verwenden Sie das Produkt nicht und wenden Sie sich an den Hersteller.

⚠ WARNUNG! Dieses Gerät kann von Personen mit eingeschränkten physischen, sensorischen oder geistigen Fähigkeiten oder Mangel an Erfahrung oder Wissen, verwendet werden, sofern sie beaufsichtigt werden oder Anweisungen zur sicheren Verwendung des Geräts erhalten haben und sofern sie die möglichen Gefahren vollständig verstehen.

⚠ ACHTUNG! Dieses Gerät sollte nicht von Kindern benutzt werden. Bewahren Sie das Gerät und sein Kabel stets außerhalb der Reichweite von Kindern auf. Kinder dürfen nicht mit dem Gerät spielen.

- Trennen Sie das Gerät immer vom Netz, wenn es unbeaufsichtigt bleibt, sowie vor der Reinigung, Montage oder Demontage.

- Ziehen Sie den Stecker nur direkt aus der Steckdose. Ziehen Sie niemals am Netzkabel, da es dadurch beschädigt werden könnte.

- Überprüfen Sie, ob die Netzspannung des Geräts und seines Steckers mit Ihrer Stromversorgung übereinstimmt.

- Jegliche nicht autorisierten Änderungen werden nicht empfohlen und führen zum Erlöschen der Produktgarantie.



Dieses Gerät darf nicht im Hausmüll entsorgt werden. Dieses Gerät muss an einer autorisierten Stelle für das Recycling elektrischer und elektronischer Geräte entsorgt werden. Durch das Sammeln und Recyceln von Abfällen tragen Sie dazu bei, natürliche Ressourcen zu schonen und sorgen dafür, dass das Produkt umweltgerecht und gesund entsorgt wird. Achten Sie auf die Umwelt. Bitte entsorgen Sie dieses Gerät bei Ihrer örtlichen Müllentsorgungsstelle.

GEWÄHRLEISTUNG

Für dieses Gerät gilt eine Garantie von 2 (zwei) Jahren gemäß allen gesetzlichen Gewährleistungsbestimmungen und für Verbraucher in dem Land, in dem das Gerät vertrieben wurde.

Die Bedingungen für die Anwendung dieser Garantie sind beim Händler dieses Produkts erhältlich.

Für den Fall, dass dieses Gerät nicht seiner Beschreibung entspricht, Mängel oder Fehlfunktionen aufweist, sich nicht für den vorgesehenen Verwendungszweck eignet oder nicht die versprochenen und vernünftigerweise erwarteten Eigenschaften und Leistungen aufweist, können Sie sich an den Händler des Geräts wenden.

Anmerkung: Ersatzteile, die für die Verwendung dieses Produkts unerlässlich sind, sind mindestens zwei Jahre lang ab dem Kaufdatum erhältlich. Für weitere Informationen während oder nach diesem Zeitraum kontaktieren Sie bitte: KOTTEA®, MaxiCoffee Online SAS, 25 rue de Galeben, 33380 MIOS, contact@kottea.fr.

RECYCLING UND ENTSORGUNG VON ALTGERÄTEN

(WEEE-RICHTLINIE)

Ihre Kaffeemaschine entspricht der europäischen Richtlinie 2002/96/EG über Elektro- und Elektronik-Altgeräte (WEEE) und ist mit dem Symbol der durchgestrichenen Mülltonne gekennzeichnet: [Symbol der durchgestrichenen Mülltonne]. Dies bedeutet, dass das Gerät nicht über den normalen Hausmüll entsorgt werden darf. Wenn Ihre Kaffeemaschine das Ende ihrer Lebensdauer erreicht hat, muss sie gemäß den örtlichen Vorschriften für Elektro- und Elektronik-Altgeräte recycelt werden. Bringen Sie das Gerät zu einer örtlichen öffentlichen Sammelstelle oder zu dem Geschäft, in dem Sie es gekauft haben. Um die nächstgelegene Sammelstelle zu finden, wenden Sie sich an Ihre Gemeindeverwaltung oder an Ihr örtliches Recyclingzentrum. Befolgen Sie die für Ihr Gebiet geltenden Recycling-Anweisungen, um sicherzustellen, dass die Materialien Ihres Geräts ordnungsgemäß recycelt und wiederverwendet werden, und die Umwelt so wenig wie möglich belastet wird. Indem Sie dieses Gerät ordnungsgemäß recyceln, tragen Sie dazu bei, die natürlichen Ressourcen zu erhalten und die Umwelt zu schützen. Weitere Informationen zum Recycling dieses Geräts erhalten Sie von unserem Kundendienst oder auf unserer Website unter www.maxicoffee.com.

SICUREZZA

AVVERTENZE IMPORTANTI PER LA SICUREZZA

⚠ PERICOLO! RISCHIO DI SCOSSE ELETTRICHE! Questo è un apparecchio elettrico, in quanto tale un uso improprio può causare scosse elettriche o danni.

Rispettare le seguenti avvertenze di sicurezza per evitare scosse elettriche o danni.

- Questo apparecchio è destinato al solo uso domestico.

⚠ AVVERTIMENTO! Questo apparecchio deve essere utilizzato esclusivamente per la preparazione di bevande al caffè a base di caffè macinato, di latte caldo e acqua riscaldata. Ogni altro uso è da considerarsi improprio. L'uso improprio può causare scosse elettriche o danni.

- Il produttore non risponde dei danni derivanti da un uso improprio o dal mancato rispetto delle istruzioni dell'apparecchio. L'uso improprio o il mancato rispetto delle istruzioni dell'apparecchio non sono coperti dalla garanzia.

- Non toccare l'apparecchio o la sua spina con le mani bagnate o umide.

- Non immergere l'apparecchio in acqua.

- Non utilizzare l'apparecchio all'esterno.

- Non posizionare l'apparecchio sopra o vicino a fornelli a gas o elettrici, forni o altre superfici calde.

- Non lasciare che il cavo di alimentazione penda su superfici o entri in contatto con superfici calde.

- Se la spina o il cavo di alimentazione sono danneggiati, questi devono essere sostituiti da un servizio tecnico autorizzato, al fine di prevenire pericoli. Interrompere l'uso dell'apparecchio fino a quando il cavo o la spina non sono stati riparati da un servizio tecnico autorizzato.

- Se l'apparecchio è difettoso, non tentare di ripararlo. Scollegare l'apparecchio e contattare un servizio tecnico autorizzato per la riparazione.

- Non conservare o utilizzare questo apparecchio in un ambiente al di sotto di 0°C. Proteggere l'apparecchio dal gelo.

- Qualsiasi manomissione o modifica di questo prodotto può causare lesioni gravi, morte, incendio o rischio di scosse elettriche. Non aprire.

- Prima dell'uso, controllare se il prodotto o le singole parti sono danneggiate. In tal caso, non utilizzare il prodotto e contattare il produttore.

⚠ AVVERTIMENTO! Questo apparecchio può essere utilizzato da persone con ridotte capacità fisiche, sensoriali o mentali o la cui esperienza o conoscenza non siano sufficienti, a condizione che siano supervisionate o abbiano ricevuto istruzioni sull'uso sicuro dell'apparecchio e nella misura in cui ne comprendano appieno i potenziali pericoli.

⚠ PERICOLO! Questo apparecchio non deve essere utilizzato dai bambini. Tenere sempre l'apparecchio e il suo cavo fuori dalla portata dei bambini. I bambini non devono giocare con l'apparecchio.

- Scollegare sempre l'apparecchio se lasciato incustodito e prima di pulirlo, montarlo o smontarlo.

- Scollegare direttamente solo dalla presa. Non tirare mai il cavo di alimentazione perché potrebbe danneggiarsi.

- Verificare che la tensione di alimentazione dell'apparecchio e della sua spina corrisponda a quella della propria rete elettrica.

- Eventuali modifiche non autorizzate non sono raccomandate e annulleranno la garanzia del prodotto.



Questo apparecchio non deve essere smaltito con i rifiuti domestici. Questo apparecchio deve essere smaltito in un luogo autorizzato per il riciclo dei dispositivi elettrici ed elettronici. Raccogliendo e riciclando i rifiuti, si contribuisce a risparmiare risorse naturali e a garantire che il prodotto venga smaltito in modo sano e rispettoso dell'ambiente. Si prega di smaltire questo apparecchio presso il centro comunale di smaltimento dei rifiuti.

GARANZIA

Questo apparecchio è coperto da una garanzia di 2 (due) anni in conformità con tutte le disposizioni legali in materia di garanzia e per i consumatori esistenti nel Paese in cui l'apparecchio è stato commercializzato.

Le condizioni di applicazione di questa garanzia sono disponibili presso il rivenditore di questo prodotto.

Nel caso in cui questo apparecchio non sia conforme alla sua descrizione, presenti difetti e malfunzionamenti, non risulti adeguato per l'uso cui è destinato o non presenti le qualità e le prestazioni promesse e ragionevolmente prevedibili, è possibile contattare il rivenditore.

Nota: Le parti di ricambio essenziali per l'uso di questo prodotto sono disponibili per un minimo di due anni dalla data di acquisto. Per ulteriori informazioni durante o dopo questo periodo, contattare: KOTTEA®, MaxiCoffee Online SAS, 25 rue de Galeben, 33380 MIOS, contact@kottea.fr.

RICICLAGGIO E SMALTIMENTO A FINE VITA

(DIRETTIVA RAEE)

La macchina da caffè è conforme alla Direttiva Europea 2002/96/CE sui rifiuti di apparecchiature elettriche ed elettroniche (RAEE) ed è contrassegnata dal simbolo della pattumiera barrata: [icona della pattumiera barrata]. Ciò significa che l'apparecchio non deve essere smaltito con i normali rifiuti domestici. Quando la macchina da caffè raggiunge la fine del suo ciclo di vita, deve essere riciclata in conformità alle normative locali sui rifiuti di apparecchiature elettriche ed elettroniche. Portarla presso un centro di raccolta pubblico locale o presso il negozio in cui è stata acquistata. Per trovare il punto di raccolta più vicino, consultare il comune o il centro di riciclaggio locale. Seguire le istruzioni di riciclaggio specifiche per la propria zona per garantire che i materiali dell'apparecchio vengano riciclati e riutilizzati correttamente, riducendo al minimo l'impatto ambientale. Riciclando correttamente questo apparecchio, si contribuisce a preservare le risorse naturali e a proteggere l'ambiente. Per ulteriori informazioni sul riciclaggio di questo apparecchio, contattare il nostro servizio clienti o visitare il nostro sito web all'indirizzo www.maxicoffee.com.



ES

SEGURIDAD

ADVERTENCIAS DE SEGURIDAD IMPORTANTES

⚠ ¡PELIGRO! RIESGO DE DESCARGA ELÉCTRICA! Este es un aparato eléctrico, por lo que su uso inadecuado puede causar descargas eléctricas o daños. Se deben seguir las siguientes advertencias de seguridad para evitar descargas

eléctricas o daños.

- Este aparato es solo para uso doméstico.

⚠ ¡ADVERTENCIA! Este aparato solo debe utilizarse para preparar bebidas de café a partir de café molido, vaporizar leche y calentar agua. Cualquier otro uso debe considerarse impropio. El uso inadecuado puede causar descargas eléctricas o daños.

- El fabricante no se hace responsable de los daños derivados de un uso inadecuado o de no seguir las instrucciones del aparato. El uso inadecuado o el incumplimiento de las instrucciones del aparato no están cubiertos por la garantía.

- No toque el aparato ni su enchufe con las manos mojadas o húmedas.

- No coloque el aparato en agua.

- No utilice el aparato en el exterior.

- No coloque el aparato sobre o cerca de una placa caliente eléctrica o de gas, horno u otra superficie caliente.

- No permita que el cable de alimentación cuelgue sobre superficies o entre en contacto con superficies calientes.

- Si el enchufe o el cable de alimentación están dañados, el servicio técnico autorizado debe reemplazarlo para evitar peligros. Deje de utilizarlo hasta que el cable o el enchufe esté reparado.

- Si el aparato tiene algún defecto, no intente repararlo. Desenchúfelo y contacte con un servicio técnico autorizado para que lo repare.

- No almacene ni use este aparato en un ambiente por debajo de 0 °C. Proteja el aparato de la congelación.

- Cualquier alteración o modificación de este producto puede provocar lesiones graves, la muerte, un incendio o riesgo de descarga eléctrica. No abrir.

- Antes de usar, compruebe si el producto o las piezas individuales están dañadas. Si este es el caso, no utilice el producto y póngase en contacto con el fabricante.

⚠ ¡ADVERTENCIA! Este aparato puede ser utilizado por personas con capacidades físicas, sensoriales o mentales reducidas o cuya experiencia o conocimiento no sea suficiente, siempre que estén supervisadas o hayan recibido instrucciones sobre el uso seguro del aparato y en la medida en que comprendan completamente el posible peligro.

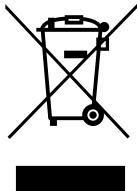
⚠ ¡PELIGRO! Este aparato no debe ser utilizado por niños. Mantenga el aparato y su cable fuera del alcance de los niños en todo momento. Los niños no deben jugar con el aparato.

- Desenchufe siempre el aparato si se deja desatendido, así como antes de limpiarlo, montarlo o desmontarlo.

- Desenchufe directamente del enchufe. Nunca tire del cable de alimentación ya que podría dañarlo.

- Verifique que el voltaje de la fuente de alimentación del aparato y su enchufe coincidan con su fuente de alimentación.

- No se recomienda ninguna modificación no autorizada ya que anulará la garantía del producto.



Este aparato no debe desecharse con la basura doméstica. Este aparato debe desecharse en un lugar autorizado para el reciclaje de aparatos eléctricos y electrónicos. Recolectar y reciclar desechos, ayuda a ahorrar recursos naturales y garantiza que el producto se elimine de manera ambientalmente racional y saludable. Cuide el medio ambiente, deseche este aparato en su centro local de eliminación de residuos.

GARANTÍA

Este aparato está cubierto por una garantía de 2 (dos) años de acuerdo con todas las disposiciones legales relativas a la garantía y a los consumidores existentes en el país donde se comercializó el aparato.

Las condiciones de aplicación de esta garantía están disponibles en el distribuidor de este producto.

En el caso de que este aparato no se ajuste a su descripción, o presente defectos y mal funcionamiento, o no se desarrolle para el uso al que está destinado o no presente las cualidades y prestaciones prometidas y razonablemente esperables, puede ponerse en contacto con el minorista de electrodomésticos.

Nota: Las piezas de repuesto esenciales para el uso de este producto están disponibles durante un mínimo de dos años a partir de la fecha de compra. Para más información durante o después de este periodo, póngase en contacto con KOTTEA®, MaxiCoffee Online SAS, 25 rue de Galeben, 33380 MIOS, contact@kottea.fr.

RECICLAJE Y ELIMINACIÓN AL FINAL DE LA VIDA ÚTIL

(DIRECTIVA RAEE)

Su cafetera cumple la Directiva europea 2002/96/CE sobre residuos de aparatos eléctricos y electrónicos (RAEE) y está marcada con el símbolo del cubo de basura tachado: [icono del cubo de basura tachado]. Esto significa que el aparato no debe desecharse con la basura doméstica ordinaria. Cuando su cafetera llegue al final de su vida útil, deberá reciclarse de acuerdo con la normativa local sobre residuos de aparatos eléctricos y electrónicos. Llévela a un centro público de recogida de residuos o a la tienda donde la compró. Para encontrar el punto de recogida más cercano, consulte al ayuntamiento o al centro de reciclaje de su localidad. Siga las instrucciones de reciclaje específicas de su zona para asegurarse de que los materiales de su aparato se reciclan y reutilizan correctamente, minimizando el impacto medioambiental. Al reciclar este aparato correctamente, está ayudando a conservar los recursos naturales y a proteger el medio ambiente. Para obtener más información sobre el reciclaje de este aparato, póngase en contacto con nuestro departamento de atención al cliente o visite nuestro sitio Web en www.maxicoffee.com.



VEILIGHEID

BELANGRIJKE VEILIGHEIDSWAARSCHUWINGEN

⚠ GEVAAR! RISICO OP ELEKTRISCHE SCHOKKEN! Dit is een elektrisch apparaat. Een oneigenlijk gebruik kan een elektrische schok of letsel veroorzaken. De volgende veiligheidswaarschuwingen moeten worden

gevolgd om elektrische schokken of letsel te voorkomen.

- Dit apparaat is alleen voor huishoudelijk gebruik.

⚠ WAARSCHUWING! Dit apparaat mag alleen worden gebruikt voor het maken van koffie uit gemalen koffie, opgestoomde melk en opwarmwater. Elk ander gebruik moet als oneigenlijk worden beschouwd. Onjuist gebruik kan een elektrische schok of letsel veroorzaken.

- De fabrikant is niet aansprakelijk voor schade die voortvloeit uit oneigenlijk gebruik of het niet opvolgen van de instructies van het apparaat. Onjuist gebruik of het niet opvolgen van de instructies van het apparaat vallen niet onder de garantie.

- Raak het apparaat of de stekker niet aan met natte of vochtige handen.

- Plaats het apparaat niet in water.

- Gebruik het apparaat niet buitenshuis.

- Plaats het apparaat niet op of in de buurt van een gas- of elektrische kookplaat, oven of ander heet oppervlak.

- Laat het netsnoer niet over oppervlakken hangen of in contact komen met hete oppervlakken.

- Als de stekker of het netsnoer beschadigd is, moet deze worden vervangen door een bevoegde technische dienst, om gevaar te voorkomen. Het apparaat niet gebruiken totdat het snoer of de stekker is gerepareerd door een erkende technische dienst.

- Als het apparaat defect is, probeer het niet te repareren. Haal de stekker uit het stopcontact en neem voor reparatie contact op met een erkende technische dienst.

- Bewaar of gebruik dit apparaat niet in een omgeving onder 0°C. Bescherm het apparaat tegen bevriezing.

- Het knoeien met of wijzigen van dit product kan leiden tot ernstig letsel, de dood, brand of het risico op elektrische schokken. Niet open doen.

- Controleer voor gebruik of het product of onderdelen ervan beschadigd zijn. Als dit het geval is, gebruik het product dan niet en neem contact op met de fabrikant.

⚠ WAARSCHUWING! Dit apparaat kan worden gebruikt door personen met verminderde fysieke, zintuiglijke of mentale capaciteiten of wier ervaring of kennis niet voldoende is, op voorwaarde dat ze onder toezicht staan of instructies hebben gekregen over het veilige gebruik van het apparaat en voor zover ze de mogelijke gevaren volledig begrijpen.

⚠ GEVAAR! Dit apparaat mag niet door kinderen worden gebruikt. Houd het apparaat en het snoer te allen tijde buiten het bereik van kinderen. Kinderen mogen niet met het apparaat spelen.

- Haal altijd de stekker uit het stopcontact als u het apparaat onbeheerd achterlaat en voordat u het reinigt, monteert of demonteert.

- Trek alleen de stekker rechtstreeks uit de stekker. Trek nooit aan het netsnoer, omdat deze beschadigd kan raken.

- Controleer of de voedingsspanning van het apparaat en de stekker overeenkomen met uw stroomvoorziening.

- Ongeoorloofde aanpassingen worden niet aanbevolen en maken de productgarantie ongeldig.



Dit apparaat mag niet bij het huisvuil worden gegooid. Dit apparaat moet worden afgevoerd naar een geautoriseerde plaats voor de recycling van elektrische en elektronische apparaten. Door afval in te zamelen en te recyclen, helpt u natuurlijke hulpbronnen te sparen en zorgt u ervoor dat het product op een milieuvriendelijke manier wordt verwijderd. Draag zorg voor het milieu, lever dit apparaat in bij uw plaatselijke afvalverwerkingsbedrijf.

GARANTIE

Dit apparaat wordt gedekt door een garantie van 2 (twee) jaar in overeenstemming met alle wettelijke bepalingen met betrekking tot garantie en consumenten die bestaan in het land waar het apparaat op de markt is gebracht.

De toepassingsvoorwaarden van deze garantie zijn verkrijgbaar bij de verkoper van dit product.

In het geval dat dit apparaat niet overeenkomt met zijn beschrijving, of defecten en storingen vertoont, of niet geschikt is voor het beoogde doel, of niet de beloofde en redelijkerwijs te verwachten kwaliteiten en prestaties vertoont, kunt u contact opnemen met de winkel waar u het apparaat hebt gekocht.

Opmerking: Reserveonderdelen die essentieel zijn voor het gebruik van dit product zijn tot minimaal twee jaar na de aankoopdatum verkrijgbaar. Voor meer informatie tijdens of na deze periode kunt u contact opnemen met: KOTTEA[®], MaxiCoffee Online SAS, 25 rue de Galeben, 33380 MIOS, contact@kottea.fr.

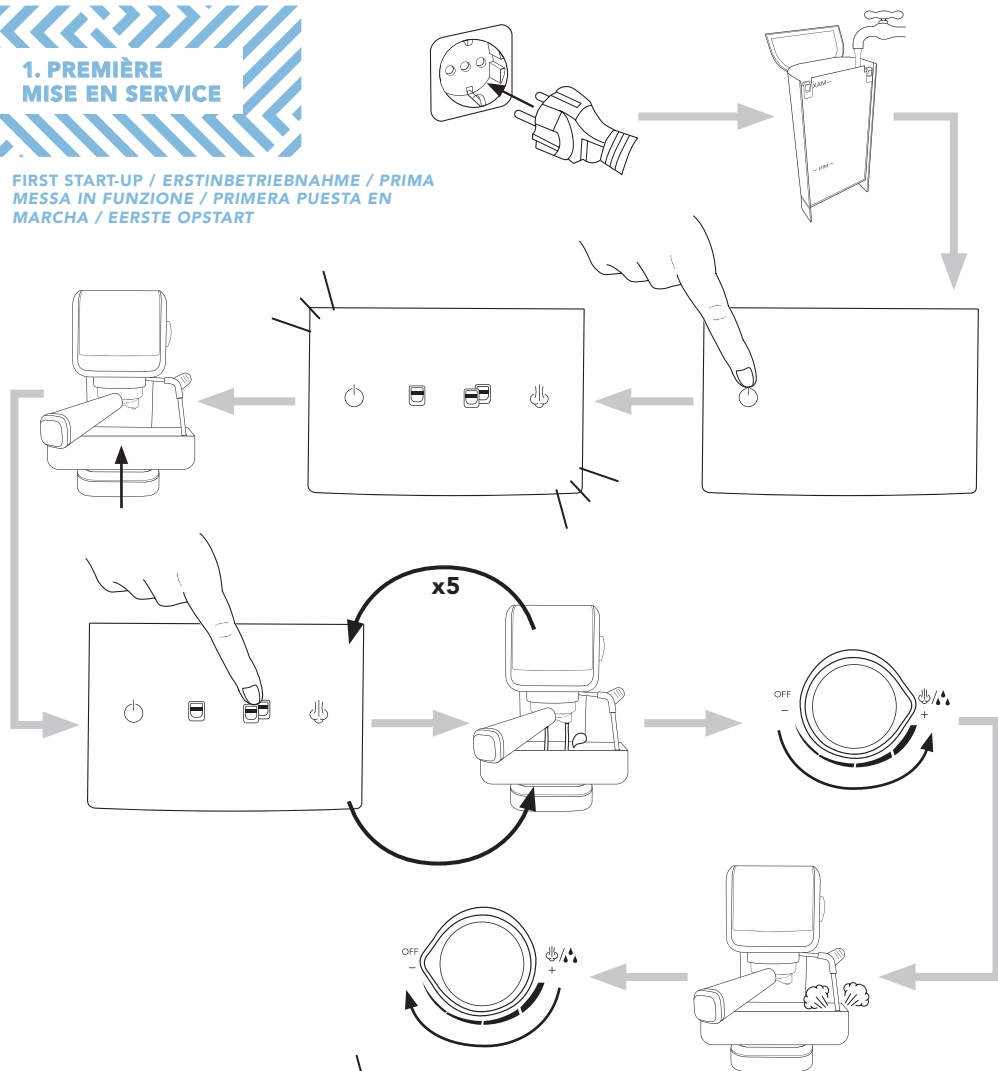
RECYCLING EN VERWIJDERING AAN HET EINDE VAN DE LEVENSDUUR

(WEEE-RICHTLIJN)

Uw koffiezetapparaat voldoet aan de Europese Richtlijn 2002/96/EG betreffende afgedankte elektrische en elektronische apparatuur (WEEE) en is gemarkeerd met het symbool van de doorgekruiste vuilnisbak: [symbool van doorgekruiste vuilnisbak]. Dit betekent dat het apparaat niet met het gewone huishoudelijke afval mag worden weggegooid. Wanneer uw koffiezetapparaat het einde van zijn levensduur heeft bereikt, moet het worden gerecycled in overeenstemming met de plaatselijke voorschriften voor afgedankte elektrische en elektronische apparatuur. Breng het naar een plaatselijk openbaar afvalinzamelingspunt of naar de winkel waar u het hebt gekocht. Raadpleeg de gemeente of het recyclingcentrum om het dichtstbijzijnde inzamelpunt te vinden. Volg de recyclinginstructies die specifiek zijn voor uw gebied om ervoor te zorgen dat de materialen van uw apparaat op de juiste manier worden gerecycled en hergebruikt, zodat de impact op het milieu tot een minimum wordt beperkt. Door dit apparaat op de juiste manier te recyclen, helpt u natuurlijke hulpbronnen te behouden en het milieu te beschermen. Voor meer informatie over het recyclen van dit apparaat kunt u contact opnemen met onze klantenservice of onze website bezoeken op www.maxicoffee.com.

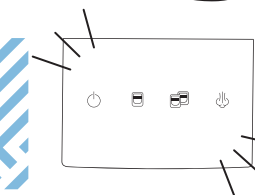
1. PREMIÈRE MISE EN SERVICE

FIRST START-UP / ERSTINBETRIEBNAHME / PRIMA MESSA IN FUNZIONE / PRIMERA PUESTA EN MARCHA / EERSTE OPSTART



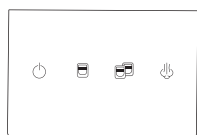
2. GUIDE DES INDICATIONS

SCREEN GUIDE / BILDSCHIRMANZEIGEN / SPIE LUMINOSE / GUÍA DE PANTALLA / SCHERM GIDS



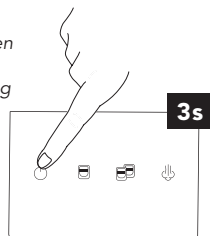
En chauffe

Heating / Beim Aufheizen
Riscaldamento /
Calefacción / verwarming



Prêt

= Ready / Bereit / Pronto /
Listo / Klaar



Éteindre

Off / Ausschalten /
Spegnimento / Apagar /
Uitzetten

3. PRÉPARER UN CAFÉ

MAKING COFFEE / KAFFEE
KOCHEN / PREPARARE UN
CAFFÈ / PREPARAR CAFÉ /
KOFFIE MAKEN

Même méthode pour le filtre 2 tasses.

The same method can be used
for two cups.

Gleiche Methode für den Filter
2 Tassen.

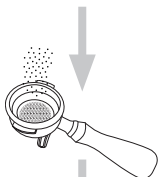
Stesso metodo per il filtro
a 2 tazze.

Mismo método puede utilizarse
para el cacillo para dos cafés.

Dezelfde methode kan worden
gebruikt voor twee kopjes.

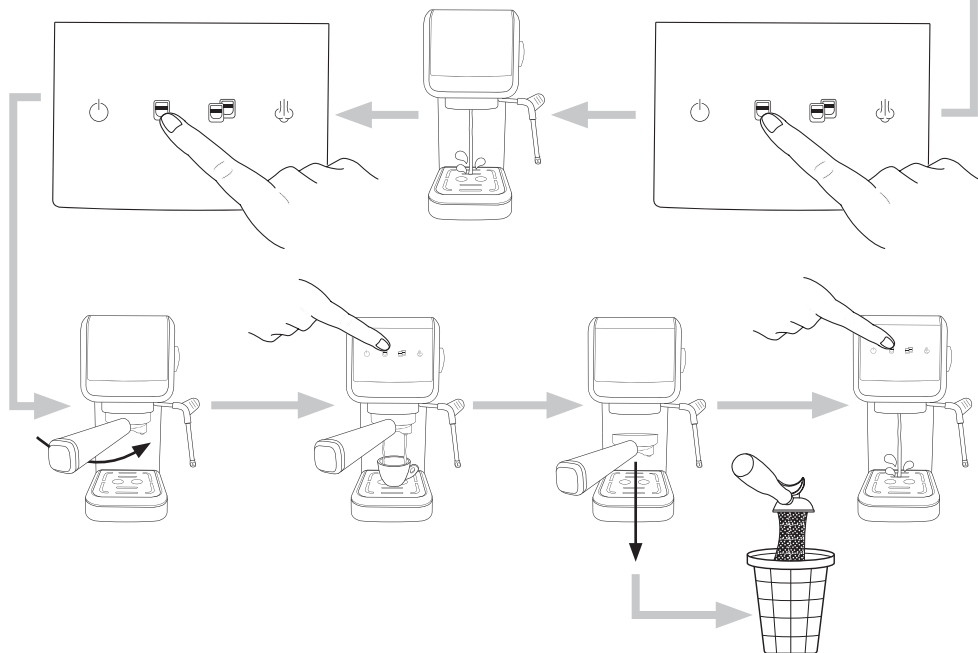
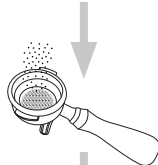
Filter pressurisé

Dual wall filter basket, Druckfilter,
filtro pressurizzato, filtro presurizado,
dubbelwandig filterbakje



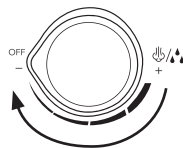
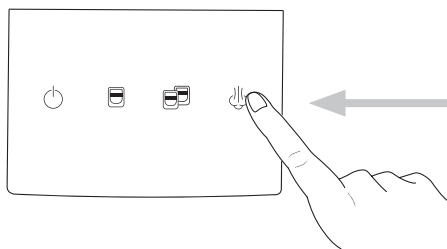
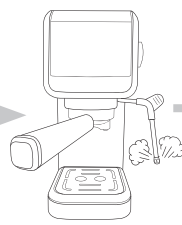
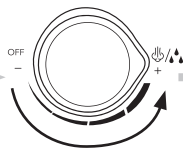
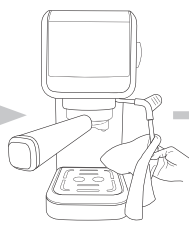
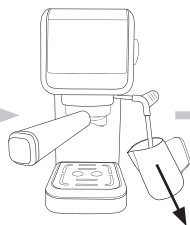
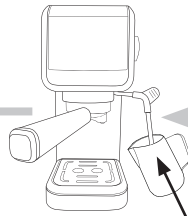
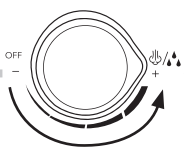
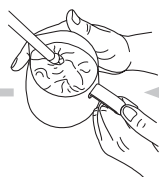
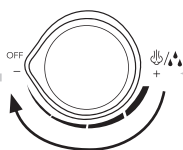
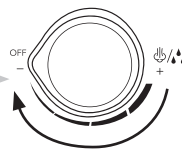
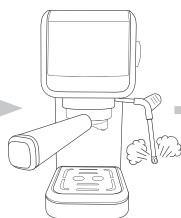
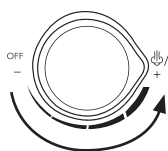
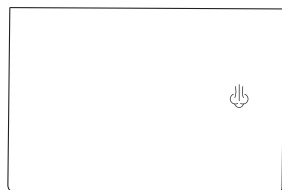
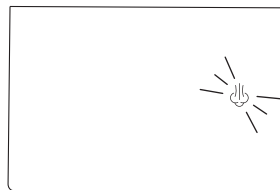
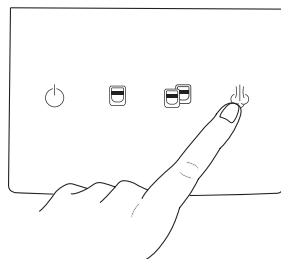
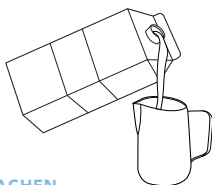
Filter simple

Single wall filter basket, Standardfilter,
filtro a parete singola, filtro no
presurizado, enkelwandig filterbakje



4. FAIRE DE LA MOUSSE DE LAIT

FROTHED MILK / MILCHSCHAUM MACHEN
/ FARE LA SCHIUMA DI LATTE / LECHE ESPUMOSA / OPGESCHUIMDE MELK



FR IMPORTANT. Les rinçages de la tête de groupe (pour le café) et de la buse à vapeur (pour le lait) indiqués dans ces instructions sont à effectuer avant et après chaque utilisation. Nous vous recommandons de suivre ces instructions afin de garantir la propreté, la stabilité de la température et le bon fonctionnement de votre appareil.

EN IMPORTANT. Flushes of the group head (for coffee) and steam wand (for milk) are shown in these instructions both before and after use as recommended for cleanliness, temperature management and proper function.

DE WICHTIG. Aus Gründen der Sauberkeit, des Temperaturmanagements und der ordnungsgemäßen Funktion wird empfohlen, den Brühkopf (für Kaffee) und die Dampfdüse (für Milch), wie in dieser Anleitung beschrieben, sowohl vor als auch nach dem Gebrauch zu spülen.

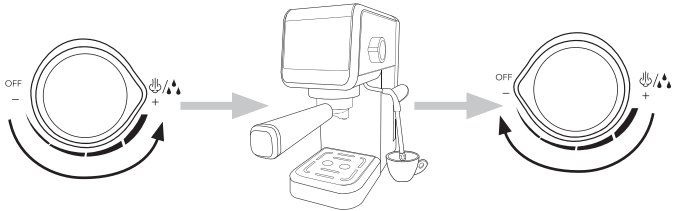
IT IMPORTANTE. Al fine di garantire una buona pulizia, la giusta gestione della temperatura e il corretto funzionamento, si consiglia di effettuare i lavaggi dell'unità di erogazione (per il caffè) e del lancia vapore (per il latte) indicati in queste istruzioni sia prima che dopo ogni uso.

ES IMPORTANTE. Se recomienda enjuagar el cabezal de la cafetera (para café) y la varilla de vapor (para leche) que se muestran en estas instrucciones antes y después del uso para la limpieza, el control de la temperatura y el funcionamiento adecuado.

NL BELANGRIJK. Het doorspoelen van de brewer (voor koffie) en het stoompijpje (voor melk) die in deze instructies worden getoond, zowel voor als na gebruik, wordt aanbevolen voor netheid, temperatuurbeheer en goede werking.

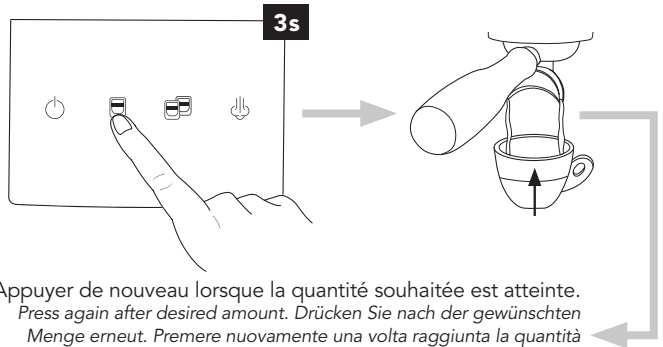
5. EAU CHAUDE

HOT WATER / HEISSES WASSER /
ACQUA CALDA / AGUA CALIENTE /
HEET WATER



6. MODIFICATION DE LA QUANTITÉ DE CAFÉ

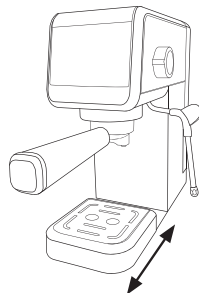
CHANGING COFFEE AMOUNT /
KAFFEEEMENGE ÄNDERN /
MODIFICA QUANTITÀ CAFFÈ /
CAMBIAR LA CANTIDAD DE CAFÉ /
HOVEELHEID KOFFIE WIJZIGEN



Appuyer de nouveau lorsque la quantité souhaitée est atteinte.
Press again after desired amount. Drücken Sie nach der gewünschten Menge erneut. Premere nuovamente una volta raggiunta la quantità desiderata. Pulse de nuevo cuando alcance la cantidad deseada. Druk nogmaals op na de gewenste hoeveelheid.

7. VIDER LE BAC D'ÉGOUTTAGE

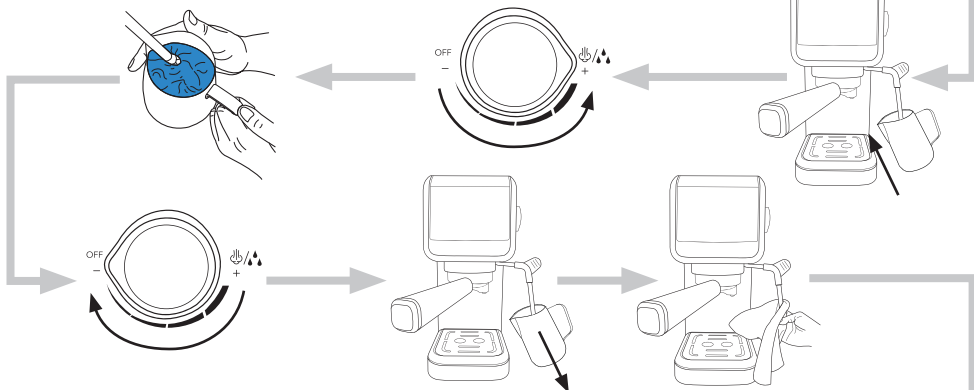
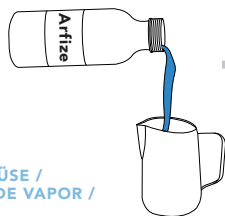
EMPTYING DRIP TRAY / ENTLEEREN DER TROPFSCHALE / SVUOTAMENTO VASCHETTA RACCOLGI GOCCE / VACIADO DE LA BANDEJA DE GOTO / LEKBAK LEEGMAKEN



8. NETTOYAGE DE LA BUSE VAPEUR

1x
semaine
Week

CLEANING THE STEAM WAND / REINIGUNG DER DAMPFDÜSE /
PULIZIA DEL LANCIA VAPORE / LIMPIEZA DE LA VARILLA DE VAPOR /
HET STOOMPIJPJE SCHOONMAKEN



RECOMMANDATION

Nettoyant Arfize pour système à lait

Milk frother cleaner
Milchsystemreiniger
Detergente per montalatte
Limpiador de espumador de leche
Reinigingsmiddel melkopschuimer

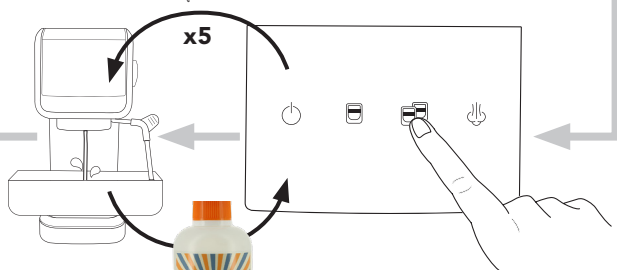
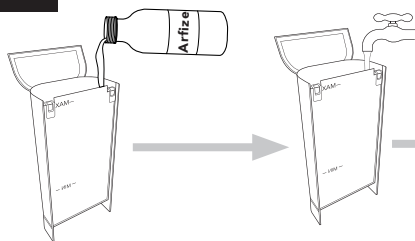
Renouveler l'opération avec de l'eau
claire pour rincer.
Repeat the operation with water
to rinse.
Wiederholen Sie den Vorgang zum
Spülen mit Wasser. Ripetere l'operazione
con acqua per risciacquare. Repetir la
operación con agua para enjuagar. Herhaal
het proces met spoelwater.

9. DÉTARTRAGE

1x
mois
Month

DESCALING / ENTKALKUNG / DECALCIFICAZIONE /
DESCALCIFICACIÓN / ONTKALKEN

Renouveler l'opération avec de
l'eau claire pour rincer.
Repeat the operation with water
to rinse. Wiederholen Sie den
Vorgang zum Spülen mit Wasser.
Ripetere l'operazione con acqua per
risciacquare. Repetir la operación
con agua para enjuagar. Herhaal het
proces met spoelwater.



Coffee machine descaler
Entkalker für Kaffeemaschinen
Decalcificante per macchine da caffè
Descalcificador para cafeteras
Ontkalker voor koffiemachines

RECOMMANDATION

Détartrant Arfize pour machines à café

Problème	Cause	Que faut-il faire ?
Le café est trop froid	La tasse est froide	Réchauffer la tasse avec de l'eau chaude de la buse vapeur
	Le groupe café et / ou le porte-filtre n'ont pas chauffé	Effectuer un rinçage de 10 secondes du groupe café avec le porte-filtre en place
Le café coule trop vite	Trop peu de mouture	Augmenter la quantité de mouture
	Mouture trop grossière	Moudre le café plus finement
Le café coule trop lentement ou pas du tout	Trop de mouture	Diminuer la quantité de café moulu
	Mouture trop fine	Moudre le café plus grossièrement
	Pas d'eau dans le réservoir	Remplir le réservoir avec de l'eau
	Les trous du filtre sont bouchés	Nettoyer le filtre avec un produit nettoyant pour groupe café
L'eau ne coule pas du groupe café ou de la buse vapeur	Réservoir d'eau vide	Remplir le réservoir d'eau
	Courant électrique incorrect	Changer l'entrée électrique pour qu'elle corresponde à celle requise
Aucune eau ou vapeur ne sort de la buse	La buse vapeur est bloquée	Nettoyer la buse vapeur avec un produit nettoyant
	Le réservoir d'eau est vide	Remplir le réservoir avec de l'eau
Fuite sous la machine	Le bac d'égouttage est plein	Vider le bac d'égouttage

Si ces solutions ne résolvent pas votre problème, veuillez cesser d'utiliser la machine et contactez le service clientèle.

Problem	Cause	What to do ?
Coffee is too cold	The cup is cold	Warm the cup with hot water from the steam wand
	The coffee group and/or portafilter have not warmed	Carry out a 10s flush of the coffee group with the portafilter in place
Coffee comes out too fast	Too few grounds	Increase the amount of ground coffee
	Too coarse grounds	Grind coffee finer
Coffee comes out too slow or not at all	Too much grounds	Decrease the amount of ground coffee
	Too fine grounds	Grind coffee coarser
	Water tank is empty	Fill tank with water
	Filter holes are blocked	Clean filter with group cleaner solution
No water comes from the coffee group or steam wand	Water tank is empty	Fill the water tank
	Incorrect electrical current	Change the electrical input to that required
No water or steam comes from the wand	Steam wand is blocked	Clean the steam wand with cleaning solution
	Water tank is empty	Fill tank with water
Leak under the machine	The drip tray is full	Empty the drip tray

If these solutions do not solve your problem, please stop using the machine and contact customer support.

Problem	Ursache	Was zu tun ist
Der Kaffee ist zu kalt	Die Tasse ist kalt	Die Tasse mit heißem Wasser aus der Dampfdüse erwärmen
	Die Brühgruppe und/oder der Siebträger sind nicht erwärmt	Eine 10-sekündige Spülung der Brühgruppe bei eingesetztem Siebträger durchführen
Der Kaffee kommt zu schnell heraus	Zu wenig Kaffeesatz	Menge gemahlene Kaffees erhöhen
	Zu grober Kaffeesatz	Kaffee feiner mahlen
Der Kaffee kommt zu langsam oder gar nicht heraus	Zu viel Kaffeesatz	Kaffeemehlmenge verringern
	Zu feiner Kaffeesatz	Kaffee gröber mahlen
	Wassertank ist leer	Tank mit Wasser füllen
	Filterlöcher sind verstopft	Filter mit Gruppenreinigerlösung reinigen
Es kommt kein Wasser aus der Brühgruppe oder Dampfdüse	Wassertank ist leer	Tank mit Wasser füllen
	Falscher Stromfluss	Ändern Sie den Stromeingang auf den erforderlichen Wert
Es kommt kein Wasser oder Dampf aus der Düse	Dampfdüse ist verstopft	Reinigen Sie die Dampfdüse mit Reinigungslösung
	Wassertank ist leer	Tank mit Wasser füllen
Leck unter der Maschine	Die Tropfschale ist voll	Leeren Sie die Tropfschale

Wenn diese Lösungen Ihr Problem nicht lösen, verwenden Sie das Gerät bitte nicht mehr und wenden Sie sich an den Kundendienst.

Problema	Causa	Cosa fare?
Il caffè è troppo freddo	La tazza è fredda	Scaldare la tazza con acqua calda dal lancia vapore
	L'unità di erogazione e/o il portafiltro non si sono riscaldati	Effettuare una pulizia dell'unità di erogazione del caffè per 10s con il portafiltro inserito
Il caffè è erogato troppo velocemente	Troppo poco caffè	Aumentare la quantità di caffè macinato
	Macinatura troppo grossa	Macinare il caffè più finemente
Il caffè è erogato troppo lentamente o per niente	Troppo caffè	Diminuire la quantità di caffè
	Macinatura troppo fine	Macinare il caffè più grossolanamente
	Manca acqua nel serbatoio	Riempire il serbatoio con acqua
	I fori del filtro sono ostruiti	Pulire il filtro con la soluzione di pulizia per l'unità di erogazione
Non esce acqua dall'erogatore del caffè o dal lancia vapore	Il serbatoio dell'acqua è vuoto	Riempire il serbatoio dell'acqua
	Corrente elettrica non corretta	Usare un'alimentazione elettrica compatibile con quella richiesta
Non esce acqua o vapore dal lancia vapore	Il lancia vapore è bloccato	Pulire il lancia vapore con una soluzione detergente
	Il serbatoio dell'acqua è vuoto	Riempire il serbatoio con acqua
Perdite sotto la macchina	Il vassoio raccogli gocce è pieno	Svuotare il vassoio raccogli gocce

Se queste soluzioni non risolvono il problema, interrompere l'utilizzo della macchina e contattare l'assistenza clienti.

Problema	Causa	¿Qué hacer?
El café está demasiado frío	La taza está fría	Caliente la taza con agua caliente de la varilla de vapor
	La cafetera de café o el portafiltro no se han calentado	Realice un enjuague de 10 s de la cafetera con el portafiltro colocado
El café sale demasiado rápido	Poco molido	Aumente la cantidad de café molido
	Demasiado grueso	Muela el café más fino
El café sale demasiado lento o no sale	Demasiado molido	Disminuya la cantidad de café molido
	Demasiado fino	Muela el café más grueso
	No hay agua en el depósito	Llene el tanque con agua
	Los orificios del filtro están bloqueados	Limpie el filtro con una solución de limpieza
No sale agua de la cafetera o de la varilla de vapor	El depósito de agua está vacío	Llene el depósito de agua
	Corriente eléctrica incorrecta	Cambie la entrada eléctrica a la requerida
No sale agua ni vapor de la varilla	La varilla de vapor está bloqueada	Limpie la varilla de vapor con una solución de limpieza
	El depósito de agua está vacío	Llene el depósito con agua
Fuga debajo de la máquina	La bandeja de goteo está llena	Vacíe la bandeja de goteo

Si estas soluciones no resuelven su problema, deje de usar la máquina y comuníquese con el servicio de atención al cliente.

Probleem	Oorzaak	Wat te doen ?
Koffie is te koud	Het kopje is koud	Verwarm het kopje met heet water uit het stoompijpje
	De brewer en/of filterhouder zijn niet opgewarmd	Voer een spoeling van 10 seconden uit met de filterhouder
Koffie komt te snel naar buiten	Te weinig gemalen koffie	Verhoog de hoeveelheid gemalen koffie
	Te grof gemalen koffie	Maal de koffie fijner
Koffie komt te langzaam of helemaal niet naar buiten	Te veel koffie	Verminder de hoeveelheid gemalen koffie
	Te fijne koffie	Maal koffie grover
	Geen water in het reservoir	Vul het reservoir met water
	Filtergaten zijn verstopt	Reinig het filter samen met de brewer
Er komt geen water uit de brewer of het stoompijpje	Watertank is leeg	Vul de watertank
	Verkeerde elektrische stroom	Pas de elektrische ingang aan zoals vereist
Er komt geen water of stoom uit het pijpje	Stoompijpje is verstopt	Reinig het stoompijpje met reinigungsoplossing
	Waterreservoir is leeg	Vul het reservoir met water
Lekkage onder de machine	De lekbak is vol	Leeg de lekbak

Als deze oplossingen uw probleem niet oplossen, gebruik dan de machine niet meer en neem contact op met de klantenservice.

**POUR NOUS CONTACTER / TO CONTACT US / UM UNS ZU KONTAKTIEREN /
COME CONTATTARCI / PARA CONTACTARNOS / CONTACT MET ONS OPNEMEN**

Si vous rencontrez des problèmes ou si vous avez des questions concernant un produit, veuillez contacter notre équipe de relations clients pour obtenir de l'aide et des conseils d'experts :

If you have any product issues or questions, please contact our Customer Relations team for expert help and advice:

Sollten Sie Probleme oder Fragen zu einem Produkt haben, wenden Sie sich bitte an unseren Kundendienst, der Ihnen gerne weiterhilft und Sie fachkundig berät:

In caso di problemi o domande su un prodotto, si prega di contattare il nostro team di Relazioni con i Clienti per ricevere aiuto e consigli da parte di esperti:

Si tiene algún problema o pregunta sobre un producto, póngase en contacto con nuestro equipo de Atención al cliente para obtener ayuda y asesoramiento experto:

Als je problemen of vragen hebt over een product, neem dan contact op met ons Customer Relations-team voor hulp en deskundig advies:



KOTTEA®
MAXICOFFEE ONLINE
25, rue de Galeben
33380 MIOS
contact@kottea.fr

FR Toute modification non autorisée est interdite et annulera la garantie du produit.

EN Any unauthorized modifications are not allowed and will void the product warranty.

DE Jegliche nicht autorisierte Modifikation ist nicht gestattet und führt zum Erlöschen der Produktgarantie.

IT Eventuali modifiche non autorizzate non sono consentite e invalideranno la garanzia del prodotto.

ES Cualquier modificación no autorizada no está permitida y anulará la garantía del producto.

NL Ongeoorloofde wijzigingen zijn niet toegestaan en leiden tot het vervallen van de garantie.



UK Check the provisions of your local council



IT Verifica le disposizioni del tuo Comune

PAP 22

