

varía®

MOUDRE DIFFÉREMMENT



**VS3**

MANUEL DE L'UTILISATEUR

---

**AVANT D'UTILISER VOTRE MOULIN À CAFÉ VARIA VS3**

Veillez à lire et à comprendre  
les Mesures de Sécurité et le Mode d'emploi.

**Sommaire :**

- 
- 1. Mesures de sécurité et précautions d'emploi**

---

  - 2. Contenu de la boîte**

---

  - 3. Aperçu du produit**

---

  - 4. Mode d'emploi**
    - 4.1 Paramétrage et calibrage de la mouture

---

    - 4.2 Ébavurage

---

    - 4.3 Tableau de paramétrage de la mouture

---

    - 4.4 Statique et RDT

---

    - 4.5 Soufflets de Trémie

---

  - 5. Nettoyage et entretien**
    - 5.1 Nettoyage complet / démontage

---

    - 5.2 Changement de meule / Remontage

---

  - 6. Questions fréquemment posées**

---

  - 7. Spécifications techniques**

---

  - 8. Garantie**

---

## Note importante

---

Le VS3 a été conçu pour traiter à la fois les tailles de mouture espresso et filtre. Cependant, le VS3 peut trouver les torrifications omni/légères difficiles à moulin en réglage espresso (selon le degré de torrification et le type de grain), assurez-vous de faire preuve de la plus grande prudence lors de la mouture de cafés légèrement torrifiés et veillez à introduire les grains lentement ou à ajuster votre dose en fonction d'une taille de mouture légèrement plus grossière.

---

**Après chaque mouture, des soufflets doivent être utilisés pour éliminer les particules fines et les résidus et éviter les blocages.**

## 1. Mesures de sécurité et précautions d'emploi

---

Veillez prendre le temps de vous familiariser avec les mesures de sécurité et les directives d'utilisation du Varia VS3 détaillées dans ce manuel avant d'utiliser le moulin à café.

**VEUILLEZ NOTER** que le Moulin à café Varia VS3 comprend les meules rotatives à grande vitesse qui sont très tranchantes et peuvent causer des blessures si l'une des mesures de sécurité / précautions ou instructions d'utilisation suivantes est ignorée.

1. VEUILLEZ VÉRIFIER que votre alimentation électrique et votre type de prise de courant sont compatibles avec le Varia VS3 acheté.
2. ASSUREZ-VOUS que le corps du Varia VS3, l'adaptateur d'alimentation et le cordon d'alimentation sont placés dans un endroit sec, à l'abri de toute source potentielle d'eau ou de liquide, ou de toute source de chaleur.
3. ATTENTION, les meules de meulage sont très tranchantes. Soyez très prudent lors du nettoyage, de l'entretien ou du retrait de cette pièce. Voir la section 5. "Nettoyage et entretien" pour des instructions détaillées. En cas de retrait, ne laissez jamais un jeu de meules sans surveillance sur un établi, rangez-le toujours en lieu sûr, hors de portée des enfants, et dans un récipient de protection bien fermé.
4. Assurez-vous que le protège-doigts est bien en place dans la trémie à grains avant d'utiliser l'appareil.
5. NE METTEZ PAS vos doigts dans la trémie lorsque le moteur est en marche ou lorsque l'alimentation électrique est branchée.
6. Ne travaillez qu'avec la trémie en place. Les meules exposées peuvent provoquer des blessures aux doigts, même si elles sont immobiles.
7. Ne laissez JAMAIS les cheveux longs ou les vêtements amples à proximité du boîtier de meule.
8. N'essayez PAS de nettoyer les meules lorsque le moulin est allumé ou en fonctionnement.
9. Si vous utilisez un aspirateur, veuillez retirer les 4 ressorts situés sous la meule extérieure.

10. Les grains de café peuvent contenir des corps étrangers - par exemple des pierres, des cailloux. Vérifiez toujours que vous n'avez pas de corps étrangers avant de moudre le café.
11. N'essayez PAS de moudre du café prémoulu.
12. Le Varia VS3 est conçu pour un usage domestique et non pour un usage commercial continu.
13. NE PAS moudre pendant plus de 60 secondes au cours d'un même cycle de mouture, assurer un minimum de 90 secondes de repos entre les cycles de mouture.
14. Nous recommandons d'éteindre le moteur avant de remplir les grains.
15. NE PAS laver les pièces du VARIA VS3 AU LAVE-VAISSELLE.
16. NE PAS utiliser ce produit dans des conditions humides ou mouillées, ni placer le Varia VS3 à proximité ou sur des surfaces mouillées ou dans l'eau. Ne pas utiliser l'appareil avec des mains mouillées.
17. NE PAS laver ce produit ou l'un de ses composants avec de l'eau ou ne les immerger pas dans l'eau. Essuyer avec un chiffon humide et sécher soigneusement la surface.
18. Si vous devez utiliser le procédé RDT pour réduire l'électricité statique pendant le MOUTURE, NE PAS VAPORISER d'humidité à proximité ou sur les rouages internes de la moulin à café, vaporiser UNIQUEMENT de l'humidité (RDT) sur les grains contenus dans le godet de dosage avant de remplir la trémie.
19. Le Varia VS3 ne doit être utilisé qu'avec l'adaptateur d'alimentation fourni. NE PAS essayer d'utiliser le Varia VS3 avec un autre adaptateur d'alimentation que celui fourni au moment de l'achat. NE PAS altérer/modifier l'adaptateur ou la fiche de quelque manière que ce soit. NE PAS utiliser si les cordons d'alimentation ou la fiche sont endommagés de quelque manière que ce soit.
20. ÉTEIGNEZ l'alimentation électrique lors du nettoyage ou de l'entretien du Varia VS3, après utilisation ou si vous laissez le moulin sans surveillance pendant une période prolongée, afin d'éviter les accidents.
21. L'utilisation d'accessoires de tiers n'est pas recommandée, car elle peut entraîner des blessures, un incendie, une électrocution ou des dommages au Varia VS3.
22. Si le cordon d'alimentation ou d'autres pièces sont endommagés, cessez immédiatement d'utiliser ce produit. Si le cordon d'alimentation est endommagé, il doit être remplacé par le fabricant, son agent de service ou une personne qualifiée. NE PAS démonter, endommager ou remplacer une partie ou un composant de ce produit à votre guise ni l'utiliser de force.

23. Cet appareil n'est pas destiné à être utilisé par des personnes (y compris des enfants) dont les capacités sensorielles, physiques ou mentales sont réduites, ou qui manquent d'expérience et de connaissances, à moins qu'elles n'aient été supervisées ou instruites sur l'utilisation de l'appareil par une personne responsable de leur sécurité. Les enfants doivent être surveillés afin de s'assurer qu'ils ne jouent pas avec l'appareil.
24. NE PAS laisser le cordon d'alimentation pendre au-dessus de la paillasse - les jeunes enfants pourraient se blesser si le moulin était accidentellement tiré sur eux.
25. NE PAS insérer d'ustensiles dans le Varia VS3.
26. NE PAS utiliser le Varia VS3 à d'autres fins que celles pour lesquelles il a été conçu. Cet appareil est uniquement destiné à être utilisé à la maison et sur le lieu de travail. N'utilisez jamais le Varia VS3 pour mouliner des céréales, des épices, des noix ou d'autres aliments.
27. La garantie d'un an sera annulée si le produit est utilisé à d'autres fins que celles pour lesquelles il a été conçu, ce qui pourrait entraîner des blessures.
28. Veillez à vous débarrasser de tous les matériaux d'emballage de manière responsable. Les sacs en plastique constituent un danger potentiel car ils peuvent étouffer les jeunes enfants s'ils ne sont pas jetés de manière sécuritaire.
29. Le Varia VS3 DOIT être branché sur une prise de courant avec mise à la terre.
30. NE PAS retirer la broche de mise à la terre de la fiche.
31. NE PAS laisser le cordon d'alimentation toucher des surfaces chaudes.
32. NE PAS retirer le couvercle inférieur du corps principal ou démonter le moulin de quelque manière que ce soit, sauf pour remplacer le jeu de meules. Cette procédure est détaillée dans la section 5.2 du présent manuel. Le non-respect de cette procédure détaillée peut entraîner des blessures corporelles ou endommager le boîtier de meule ou les meules.
33. NE PAS faire utiliser l'appareil en présence de fumées explosives et/ou inflammables, de sources de chaleur ou de flammes nues.

**Le non-respect de ces instructions / directives peut entraîner un choc électrique, un incendie ou des blessures graves, voire même mortelles. Le fabricant ne sera pas tenu responsable de tout dommage résultant du non-respect des mesures de sécurité énoncées ci-dessus.**

**NE PAS RETIRER LE COUVERCLE INFÉRIEUR DU CORPS PRINCIPAL.**

SEULS les agents de service agréés sont autorisés à réparer le Varia VS3. Les réparations non autorisées annulent la garantie du fabricant. Si des réparations sont nécessaires, veuillez contacter le représentant de votre point de vente ou envoyer un courriel à [support@variabrewing.com](mailto:support@variabrewing.com).

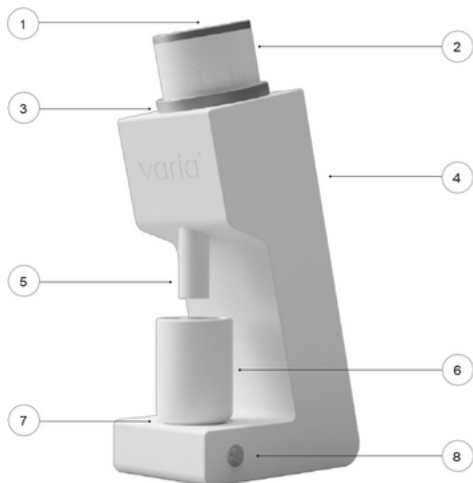
## **2. Contenu de la boîte :**

---

- 1 x Moulin VS3 (meuleSupernova en acier inoxydable installée)
- 1 x Manuel de l'utilisateur
- 1 x adaptateur d'alimentation CC (comprend le cordon d'alimentation CA et la fiche sélectionnés)
- 1 x godet de dosage magnétique
- 1 x Soufflet en silicone pour la trémie
- 1 x flacon vaporisateur RDT de 5 ml
- 1 x Brosse de nettoyage
- 1 x Kit de pièces détachées et d'outils de service

### 3. Aperçu du produit

---



- |                                     |                                    |
|-------------------------------------|------------------------------------|
| ① Couvercle de trémie               | ⑤ Goulotte d'accès au terrain      |
| ② Trémie                            | ⑥ Godet de dosage (magnétique)     |
| ③ Collier d'alignement de la trémie | ⑦ Gobelet de conception magnétique |
| ④ Corps principal                   | ⑧ Interrupteur d'alimentation      |

### 4. Mode d'emploi

---

#### Première utilisation et ébavurage :

**AVERTISSEMENT : NE METTEZ PAS le moulin en marche lorsque la trémie est à son réglage le plus serré, car vous risqueriez d'endommager les meules.**

1. Retirer tout l'emballage avant l'utilisation.
2. Placez le Varia VS3 sur une surface plate et stable.
3. Branchez le cordon d'alimentation de l'adaptateur dans une prise de courant et la fiche du réceptacle à l'arrière du moulin.
4. Vérifiez que l'appareil est sous tension en appuyant une fois sur le bouton d'alimentation pour mettre le moteur en marche, et une nouvelle fois pour l'éteindre.
5. Retirez le couvercle de la trémie et commencez la procédure de calibration. - voir 4.1 Paramétrage et calibrage de la mouture.

## 4.1 Paramétrage et calibrage de la mouture

---

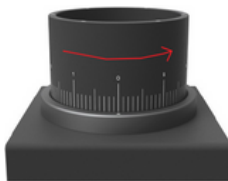
**Votre Varia VS3 a été calibré en usine et la trémie doit être réglée sur "0".**

1. Pour calibrer votre Varia VS3, tournez la trémie dans le sens des aiguilles d'une montre **jusqu'à ce que vous atteigniez le réglage le plus serré au-delà de "0"**. (Lorsqu'elle est neuve, cette tension maximale peut varier d'un fil à l'autre après utilisation)



**NE METTEZ PAS le moulin en marche lorsque la trémie est réglée au plus serré, car cela pourrait endommager les meules en raison du contact des bords.**

2. Ensuite, tournez la trémie dans le sens inverse des aiguilles d'une montre **jusqu'à ce que vous atteigniez "0"**. **Ceci est maintenant votre calibration « point zéro » et vous êtes maintenant prêt à moudre !**



## 4.2 Ébavurage

---

Veuillez noter que l'alignement du réglage de la mouture peut changer après l'ébavurage.

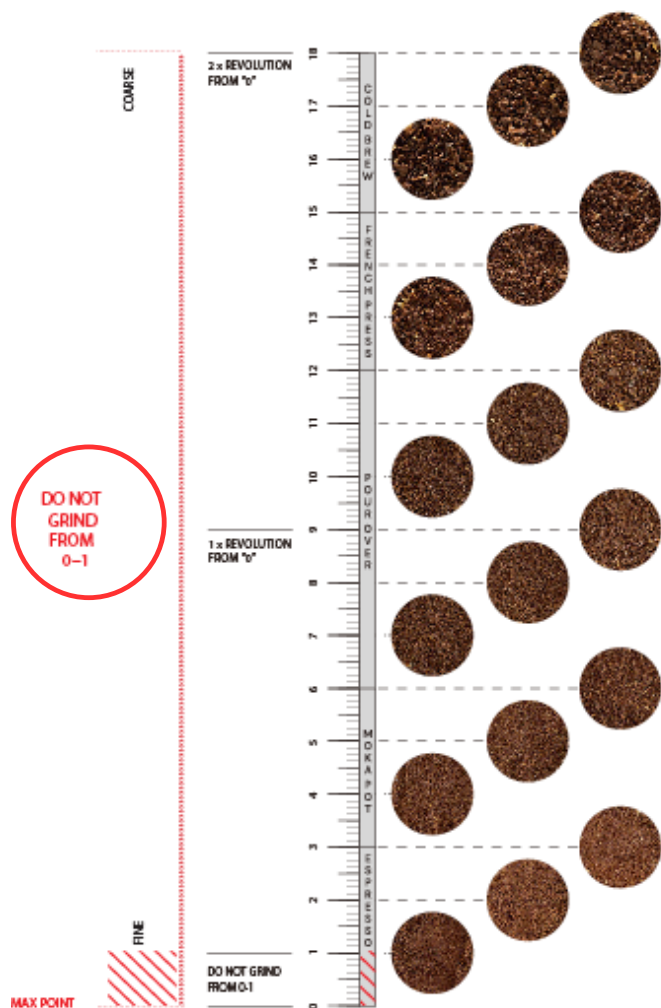
La rétention statique sera également plus élevée que la normale jusqu'à ce que la charge soit absorbée. Elle diminuera après avoir moulu les 2 premiers kg de café avec le Varia VS3 et au fur et à mesure que le corps de la machine se décharge de l'électricité statique résiduelle.

**Protège-doigts :** Le Varia VS3 est équipé d'un protège-doigts à l'intérieur de la trémie pour assurer son fonctionnement en toute sécurité. Il appartient à l'utilisateur de retirer cette pièce pour le fonctionnement. Soyez conscient des risques encourus si vous retirez cette protection, en particulier pour vous-même ou si de jeunes enfants sont présents dans la maison et peuvent trouver le Varia VS3 intéressant.

Le protège-doigts est conçu pour maintenir les doigts à l'écart des meules tranchantes. **S'ASSURER que les doigts, les vêtements amples et les cheveux longs sont maintenus à une distance sûre de l'ouverture de la trémie lors de l'utilisation ou en attente.**

### 4.3 Tableau de paramétrage de la mouture

Le VS3 a été conçu pour traiter les tailles de mouture espresso et filtre. Cependant, le VS3 peut trouver les torrifications omni/légères difficiles à moudre en réglage espresso (selon le degré de torrification et le type de grain), veuillez à faire preuve de la plus grande prudence pendant la mouture des cafés légèrement torrifiés et veuillez à introduire les grains lentement ou à ajuster votre dose en fonction d'une taille de mouture légèrement plus grossière.



#### 4.4 Statique et RDT

---

Veillez noter qu'une charge statique peut être présente lors de l'affûtage lorsque l'appareil est neuf. Cette charge diminuera au fur et à mesure de l'utilisation du moulin, mais une certaine rétention d'électricité statique peut exister dans le godet pendant et après la mouture, en raison de l'aimant placé à la base du godet. La quantité d'électricité statique peut varier en fonction de certains facteurs externes, tels que l'humidité de l'endroit où vous vous trouvez, l'état d'usure des meules et le type de grains de café.

Afin de réduire la rétention d'électricité statique pendant la mouture, nous recommandons d'utiliser la technique RDT (Ross Droplet Technique) en suivant les instructions ci-dessous :

1. Mesurez votre dose dans le godet de dosage en fonction de votre besoin d'infusion.
2. Prenez le flacon d'eau vaporisée "RDT" de 5 ml et assurez-vous qu'il est rempli d'eau filtrée.
3. Vaporisez 2 à 3 fois dans le godet de dosage directement sur les grains.
4. Couvrez le godet avec votre main et secouez les grains de manière à disperser les gouttelettes d'eau dans les grains de café, en recouvrant uniformément la surface d'une petite quantité de gouttelettes d'eau.
5. Versez votre dose dans la trémie comme pour une mouture normal.
6. Avant de commencer à moudre, essayez le godet à mouture pour le débarrasser de toute gouttelette d'eau excédentaire.
7. Placez votre godet doseur sur le support et commencez à moudre comme d'habitude.
8. Afin de garantir la propreté du moulin après l'utilisation du "RDT", veillez à essuyer la trémie et le godet de dosage à l'aide d'une serviette en papier ou d'un chiffon doux et sec.

#### 4.5 Soufflet de trémie

Un soufflet de nettoyage en silicone est fourni avec le Varia VS3 et sert à nettoyer les particules de mouture ou les résidus, de la chambre de mouture et de la goulotte de mouture.

1. Retirez le couvercle de la trémie et placez-le sur le soufflet de la trémie (côté supérieur, marqué du logo Varia 'VS3'), le couvercle de la trémie s'insère fermement dans le soufflet.
2. Ensuite, placez le soufflet de la trémie (bord inférieur) sur le bord de la trémie, en vous assurant qu'il s'adapte correctement au diamètre et crée un joint, puis poussez et relâchez doucement le soufflet de la trémie de haut en bas avec votre main. (Cela créera un petit souffle d'air à travers le système de mouture afin de nettoyer rapidement toute poudre ou résidus restée dans la chambre).
3. Répétez ce processus jusqu'à ce que vous soyez sûr que toutes les parties détachées ont été nettoyées.

**REMARQUE : Varia recommande d'utiliser le soufflet après chaque mouture pour rincer les grains et les résidus restés dans la chambre de mouture, et ne doit pas être utilisé comme extension de la trémie.**

## 5. Nettoyage et entretien :

L'alimentation électrique doit être ÉTEINTE pendant le nettoyage de ce produit. Le corps et la base du moulin ne doivent PAS être immergés ou submergés dans l'eau ou lavés à l'eau pour être nettoyés.

**Nettoyage du corps du moulin:** Utilisez un chiffon/serviette humide pour essuyer le corps, assurez-vous que le chiffon/serviette n'est pas mouillé car l'eau ne doit pas pénétrer dans le corps. Veillez à ce que les surfaces nettoyées soient à nouveau séchées.

Nous vous recommandons de discuter de cette procédure avec votre revendeur si vous n'êtes pas familier ou confiant dans le remplacement d'un jeu de meules.

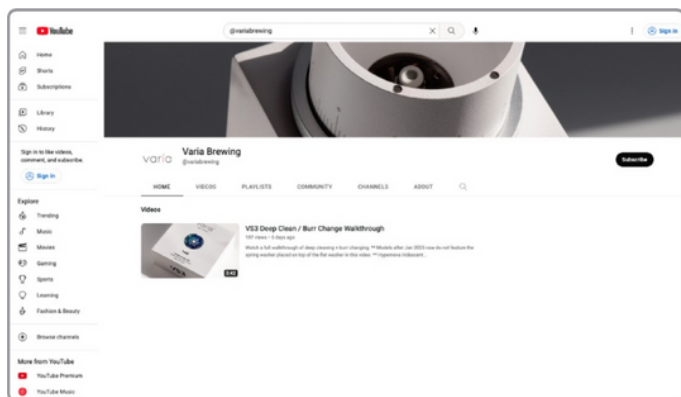
**VEUILLEZ NOTER** qu'après le remplacement d'un jeu de meules, tout changement de performance dans les réglages de mouture sera le résultat d'un démontage et/ou d'un remontage incorrect.

Dans ce cas, votre garantie ne couvrira pas les coûts supplémentaires liés à la restauration des réglages de mouture et/ou des performances d'usine du Varia VS3.

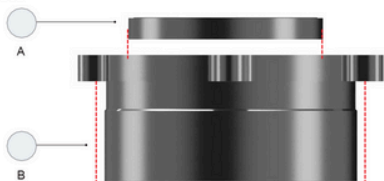
### Nettoyage en profondeur du VS3 / Remplacement des meules :

Une vidéo de référence étape par étape est disponible sur YouTube - elle vous aidera à accomplir les tâches suivantes.

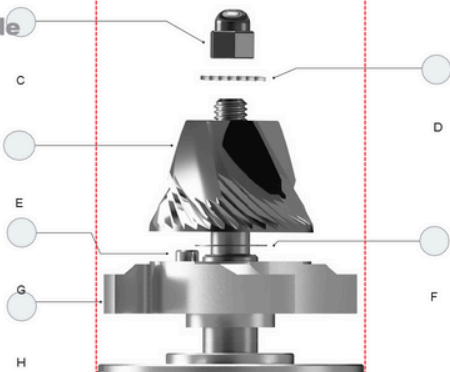
<https://www.youtube.com/@variabrewing>



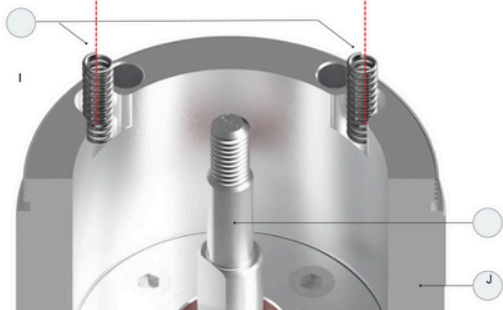
**Logement de la  
 bavure  
 extérieure**



**Assemblage de  
 la bavure  
 intérieure**



**Ronce  
 chambre**



**A** Roulements à billes

**B** Logement de la meule  
 extérieure

**C** Écrou de jeu de  
 meules

**D** Rondelle de  
 verrouillage

**E** Meule intérieure

**F** Rondelle fine

**G** Goupille de verrouillage

**H** Broche inférieure des  
 moutures

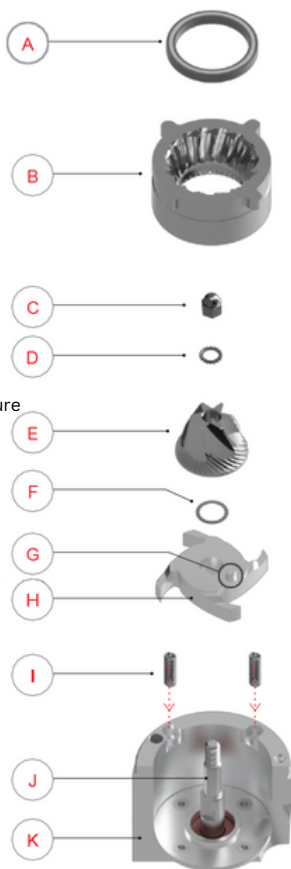
**I** Ressorts x 4

**J** Arbre de transmission

**K** Chambre de la meule

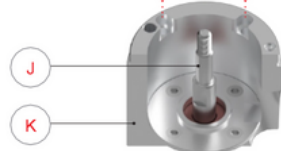
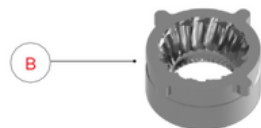
## 5.1 Nettoyage complet / démontage

1. Mettez le VS3 en marche lorsqu'il est vide et utilisez le soufflet en silicone pour nettoyer les particules de café résiduelles.
2. Débranchez l'alimentation.
3. Retirer les outils du sac de pièces détachées fourni.
4. Retirez la trémie en la tournant dans le sens inverse des aiguilles d'une montre, placez-la délicatement sur le côté et retirez également le collier de réglage.
5. Retirer avec précaution le petit roulement à billes A.
6. Ensuite, tirez doucement la meule extérieure vers le haut et l'extraire.
7. A l'aide de l'outil fourni, desserrer l'écrou de réglage C de jeu de meules intérieure en tournant l'outil dans le sens des aiguilles d'une montre.
8. Une fois l'écrou de réglage desserré, vous remarquerez une rondelle de blocage D, que vous enlèverez et placerez sur le côté.
9. Retirez la meule intérieure E, en révélant 1 x rondelle mince sur le dessus de de la broche inférieure des moutures H, retirez également celle-ci.
10. Retirez la broche inférieure des moutures H.
11. Nettoyez la broche des moutures et retirez tout résidu de café à l'intérieur de la chambre des meules K ou sur l'arbre de transmission J.
12. Enfin, retirez les 4 ressorts de la chambre de meules.



## 5.2 Changement de la meule / Remontage

1. Abaissez la broche inférieure des moutures **H** sur l'arbre de transmission **J**, en l'alignant avec le côté plat correspondant sur l'arbre transmission **J**.
2. Ensuite, placez une rondelle mince **F** sur le dessus de la broche des moutures. Remplacer les 4 x ressorts **I** dans la chambre des meules **K**.
3. Placez la nouvelle meule intérieure **E** ou nettoyée sur la broche des moutures, tournez jusqu'à ce qu'elle s'engage avec la goupille de verrouillage **G** sur la broche des moutures.
4. Remplacez la rondelle de verrouillage **D** sur le dessus de la meule intérieure.
5. Remplacez l'écrou de jeu **C** sur le filetage de l'arbre de transmission et utilisez l'outil pour serrer - dans le sens inverse des aiguilles d'une montre.
6. Remplacez la nouvelle meule extérieure **B** ou nettoyée dans la chambre des meules.
7. Remplacer le roulement de billes **A** sur le dessus du logement de la meule extérieure - en veillant à ce que le roulement de billes s'insère dans la cavité avant l'étape suivante.
8. Remettre le collier de réglage et la trémie en place et serrer la trémie au point "0".
9. Réglez le degré de mouture souhaité.
10. Enfin, remettez le couvercle et l'alimentation électrique et vous êtes prêt à moudre.



## 6. Questions fréquemment posées

---

### La chambre de mouture du VS3 est bloquée ?

Vérifier que le réglage de la mouture ne se situe pas dans la plage de réglage 0-1.

Vérifiez que la chambre de mouture ne contient pas de grains de café ou de matériaux étrangers (pierres, bâtons, grains de café non torréfiés), qui pourraient être coincés dans la chambre. Retirez les grains résiduels et nettoyez la chambre de mouture en suivant la procédure de nettoyage décrite dans ce manuel.

**Conseil : Après chaque cycle de broyage, il est recommandé d'utiliser un soufflet** - cela créera un petit souffle d'air sous pression à travers le système de mouture afin de nettoyer rapidement toute poudre ou résidus non adhérente laissée dans la chambre. Voir 4.5 pg 10.

### L'écrou / la rondelle oscille ?

Il s'agit d'un fonctionnement normal qui n'est pas le signe d'un dysfonctionnement ou d'un problème. L'écrou et la rondelle ne font pas partie du système qui détermine la concentricité des meules et n'ont aucun impact sur la précision ou l'alignement du moulin.

### La trémie de mon VS3 bouge pendant le broyage ?

En usine, nous appliquons une graisse métallique de qualité alimentaire sur nos filetages. En cas d'utilisation continue, cette graisse peut s'user et permettre au filetage de glisser davantage. Afin de garantir une position stable et fixe du filetage, veuillez appliquer une graisse de qualité alimentaire sur le filetage.

## 7. Spécifications techniques

Fabricant	Varia Brewing Limited
Nom du modèle	VS3
Spécifications électriques	Entrée de l'adaptateur CC : 100-240V~, 2.0A, 50/60Hz. Sortie 24V, 4,0 A, 96,0 W
Réglage de la mouture et échelle	Réglage en continue, de '0' à '10', par incréments de 0,1
Options de couleurs	Noir/Blanc
Taille/type de meule	38mm conique 6 core
Matériau de base	Acier inoxydable 420 à haute teneur en azote
Dureté du matériau de meule	HRC58
Durée de vie de la meule	150 kg
Durée de mouture continue recommandée maximale	60 secondes de mouture, +90 secondes de repos
Paramétrage de la mouture	Réglage progressif / décalage vertical relatif de meule (20 microns) ou 0,02 mm par incréments
Rétention (dose de 10g)	Avec TDR <0,1g / Sans TDR : <0,2g
Vitesse de mouture	Espresso : 0,5g/seconde / Filtre : 0,8g/seconde
Capacité de la trémie	30g
Matériau de construction du moulin	ADC12 en aluminium moulé et usiné
Moteur	Moteur DC 100W / vitesse de charge 190RPM
Tension	100-240V
Dimensions	147 x 90 x 310mm
Poids	3,5 kg

## 8. Garantie limitée

Pendant 12 mois à compter de la date d'achat par le consommateur, Varia Brewing Limited garantit ce produit contre toute défectuosité due à un défaut de matériau ou de fabrication. Seul l'utilisateur d'origine est couvert par cette garantie lorsque le moulin Varia VS3 est acheté auprès d'un revendeur agréé et qu'il est équipé des pièces standard de l'usine. Pour faire valoir la garantie, vous aurez besoin du ticket de caisse original comme preuve d'achat.

**Cette garantie ne couvre pas les dommages causés au produit par les éléments suivants :**

- Fonctionnement avec un type de courant/tension ou un type de fiche incorrect.
- Un accident, une mauvaise utilisation, une négligence ou un cas de force majeure, c'est-à-dire un coup de foudre sur le circuit d'alimentation ou une surtension.
- Utilisation d'un adaptateur électrique non homologué.
- Entretien inadéquat ou réparations non autorisées. (Absence de nettoyage du moulin et de nettoyage/entretien conformément aux instructions du fabricant).
- Les meules ne sont pas endommagées, à moins qu'elles ne soient défectueuses depuis l'achat.
- Le non-respect de l'ensemble des mesures de sécurité, des précautions ou des

instructions d'utilisation décrites dans les mesures de sécurité et les instructions d'utilisation du présent document.

Varia Brewing Limited ne sera pas responsable des dommages matériels ou corporels résultant du non-respect des mesures de sécurité et des instructions d'utilisation du broyeur Varia VS3 décrites dans ce manuel.

**Veillez adresser toutes les demandes de garantie et les demandes de renseignements à l'adresse : [support@variabrewing.com](mailto:support@variabrewing.com)**

**[www.variabrewing.com](http://www.variabrewing.com)**