

varía®

BREW DIFFERENT



EVVO

MANUEL D'UTILISATION DU BROYEUR HYBRIDE

variabrewing.com

Introduction

Présentation du Varia EVO broyeur hybride, le premier véritable broyeur à main hybride au monde qui révolutionne les méthodes de broyage traditionnelles.

Notre approche révolutionnaire associe la puissance de la technologie USB-C à la fiabilité de notre broyeur à main, ce qui donne un appareil compact, léger et exceptionnellement puissant.



1. Sécurité et Précautions

**NE tournez PAS ou n'essayez pas de déplacer la bande centrale sur le corps du broyeur (avec les marques de réglage) - cela endommagerait sérieusement votre broyeur
CELA annulerait la garantie limitée de votre Varia EVO broyeur hybride .**

- Utilisez toujours un chargeur compatible avec votre appareil et le port USB-C. L'utilisation d'un chargeur incorrect peut endommager votre appareil ou présenter des risques en matière de sécurité.
- Assurez-vous que le câble USB-C que vous utilisez est en bon état, sans fils effilochés ni dommages visibles. Un câble endommagé peut entraîner des problèmes de charge, voire présenter un risque d'incendie.
- Gardez votre appareil et le matériel de chargement à l'abri de l'eau et de l'humidité afin d'éviter les courts-circuits électriques ou d'endommager la batterie.
- N'exposez pas votre appareil à des températures extrêmes, hautes ou basses, pendant la recharge. La recharge dans des conditions extrêmes peut avoir un impact négatif sur la durée de vie de la batterie et la sécurité.
- Veillez à une bonne ventilation pendant la recharge. Évitez de couvrir l'appareil ou le chargeur avec des objets qui pourraient retenir la chaleur.
- Ne laissez pas votre appareil sans surveillance lorsqu'il est en cours de rechargement, en particulier pendant la nuit ou pendant des périodes prolongées. Vérifiez régulièrement la progression de la recharge.
- Suivez les instructions et les recommandations du fabricant pour recharger votre appareil spécifique. Elles fournissent souvent des conseils sur les pratiques de recharge optimales.
- Dans la mesure du possible, utilisez le chargeur fourni avec votre appareil ou un chargeur recommandé par le fabricant.
- Placez votre appareil sur une surface stable et plate pendant la recharge afin d'éviter les chutes accidentelles ou les dommages.
- Insérez correctement le câble USB-C à la fois dans le port de l'appareil et dans celui du chargeur pour garantir une connexion stable.
- Surveillez votre appareil pendant qu'il se recharge. Vérifiez s'il y a des signes de surchauffe, des bruits inhabituels ou d'autres anomalies. Si vous remarquez quoi que ce soit d'inhabituel, arrêtez immédiatement la recharge.
- Lorsque votre appareil est complètement chargé, débranchez-le rapidement. La surcharge peut dégrader la durée de vie de la batterie.
- Rechargez votre appareil dans un endroit où il peut dissiper la chaleur en toute sécurité et à l'écart de matériaux inflammables.
- Débranchez le chargeur de la source d'alimentation lorsqu'il n'est pas utilisé afin d'éviter la consommation d'énergie et de réduire le risque de problèmes électriques.
- Pour préserver la durée de vie de la batterie, évitez de la laisser fréquemment descendre à un niveau très bas.
Il est généralement recommandé de maintenir le niveau de la batterie entre 20 % et 80 % pour une longévité optimale.
- Si vous vous trouvez dans des environnements extrêmement chauds ou froids, pensez à éteindre votre appareil pendant qu'il se recharge afin de minimiser les contraintes de température sur la batterie.

- Si vous remarquez des dommages sur le câble du chargeur, le chargeur ou le port USB-C de votre appareil, remplacez rapidement les pièces concernées afin d'éviter tout danger potentiel.
- Veuillez noter que si l'appareil détecte un fonctionnement au ralenti, il s'arrête automatiquement.
- Après la mouture, l'appareil s'arrête automatiquement après environ 10 secondes d'inactivité ou 10 secondes après le démarrage sans café à l'intérieur.
- En cas de fonctionnement prolongé, la machine s'arrêtera si le protecteur thermique détecte une surchauffe.
- Évitez de secouer ou de taper la machine lorsqu'elle est en marche afin d'éviter d'endommager le moteur.
- Ne touchez pas l'ensemble de bavures ou les pièces en mouvement avec vos doigts lorsque l'appareil est en marche, afin d'éviter tout risque de blessure. Veillez à ne pas laisser de vêtements amples ou de cheveux s'approcher du boîtier de la fraise ou de la tête du moteur.
- Pendant la mouture, évitez de séparer le corps de l'appareil et le bac à marc afin de ne pas disperser le café moulu.
- Le bac à mouture a une capacité maximale de 30 à 35 grammes. Ne continuez pas à moudre une fois que le bac est plein.
- Il n'est pas recommandé de laver ce produit à l'eau. Veuillez utiliser une brosse pour nettoyer le corps quotidiennement. Il est strictement interdit d'immerger le corps dans l'eau.
- N'essayez pas de démonter ou de réparer la tête du moteur par vous-même. Si le cordon d'alimentation est endommagé, il doit être remplacé par un professionnel qualifié afin d'éviter tout danger.
- Ce produit utilise une interface de charge de type C. Veuillez utiliser un chargeur 5V / 1A compatible avec cette interface.
- Gardez ce produit hors de portée des enfants. Les enfants doivent toujours être surveillés pour s'assurer qu'ils n'interagissent pas avec l'appareil.
- Conservez ce produit dans un environnement sec et ombragé pour le maintenir en bon état.
- Faites également attention lorsque vous prenez le corps de la meuleuse et que vous portez des bijoux, car ils peuvent causer des rayures à la surface de l'appareil.
- Cet appareil est conçu pour être utilisé dans divers environnements, notamment les maisons, les bureaux, les fermes, les hôtels, les motels, les chambres d'hôtes, les environnements résidentiels, les environnements de travail et les environnements extérieurs.
- Veuillez respecter les instructions fournies dans ce manuel lors de l'utilisation du produit afin d'éviter toute mauvaise utilisation et tout dommage potentiel pour les utilisateurs.



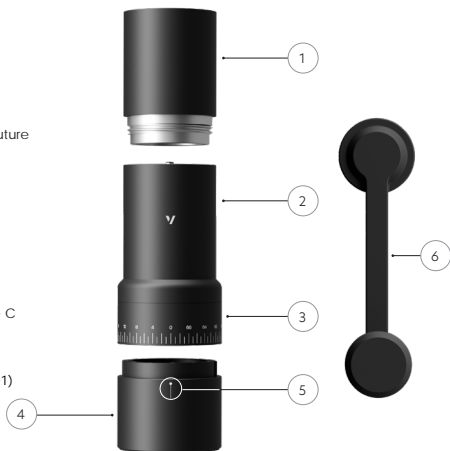
N'essayez en aucun cas de faire PIVOTER ou de DÉASSEMBLER le collier du boîtier de la fraise inférieure en le dévissant du corps - CELA annulerait la garantie de votre Varia EVO broyeur hybride.



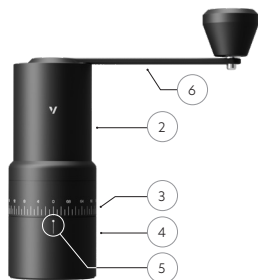
2. Aperçu du produit

2.1: EVO HYBRIDE

- ① Tête de moteur
- ② Corps du broyeur
- ③ Echelle de réglage de la mouture
- ④ Bac à mouture
- ⑤ Point de réglage du broyage
- ⑥ Manivelle (magnétique)
- ⑦ Port de chargement USB Type C
- ⑧ Voyant lumineux (se référer aux instructions pg.11)
- ⑨ Bouton d'alimentation



2.2: EVO BROYEUR MANUEL



2.3: CÔTÉ SUPÉRIEUR DU MOTEUR



3. Chargement et utilisation du moteur (Avertissements)

Pour recharger la batterie du moteur, veuillez connecter le câble USB-C aux ports correspondants à la fois sur le produit et sur l'adaptateur mural ou la prise USB.

Veillez à utiliser un chargeur USB certifié ou un adaptateur mural USB avec une sortie maximale recommandée de 5V / 1A.



Veillez ne pas connecter ce moteur à un adaptateur dont la puissance de sortie est supérieure à 5V / 1A. La garantie du produit sera annulée si la batterie ou les circuits sont endommagés suite à cette mauvaise utilisation.

4. Mode d'emploi

4.1 Connexion de la tête de moteur

La tête du moteur EVO utilise un filetage inversé pour se connecter, afin de fixer le moteur au corps, alignez doucement les filets et commencez à visser doucement la tête du moteur dans le **sens inverse des aiguilles d'une montre**.

Si vous sentez que les filets sont très difficiles à visser, arrêtez et recommencez - ne forcez pas les filets, car vous risqueriez de les croiser et d'endommager votre EVO.

Une fois que les filets tournent doucement, assurez-vous de serrer jusqu'à la fin du filetage (dans le sens inverse des aiguilles d'une montre) et ne serrez pas trop, uniquement jusqu'à ce que le filetage s'arrête.

Pour retirer la tête du moteur, vissez la tête du moteur dans le sens des aiguilles d'une montre pour desserrer le filetage et continuez jusqu'à ce que vous sentiez que le filetage se détache.

NE PAS meuler pendant plus de 140 secondes au cours d'un seul cycle de meulage, assurer un minimum de 90 secondes de repos entre deux cycles de meulage.

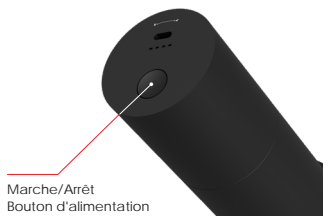
NE PAS faire fonctionner l'appareil pendant plus de 6 minutes au cours d'une période de 30 minutes.



4.2 Comment démarrer et arrêter le moteur

Pour démarrer le moteur - assurez-vous que la tête du moteur est connectée au corps du EVO Broyeur Hybride et appuyez une fois sur le bouton d'alimentation pour démarrer. Pour arrêter le moteur, appuyez également une fois sur le bouton.

Le moteur est équipé d'un capteur d'arrêt automatique, après (**10 secondes**) de fonctionnement sans détection de café moulu, le moteur s'arrête automatiquement pour économiser la batterie.



4.3 Connexions de la manivelle

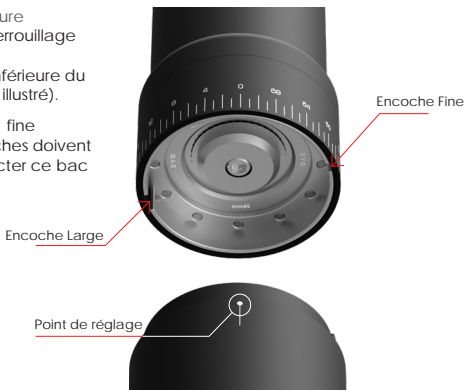
Pour connecter la manivelle, placez impérativement la poignée avec le mandrin hexagonal (femelle) correspondant sur le haut de la partie supérieure de l'EVO Broyeur Hybride. La manivelle s'abaisse et vous devez sentir/entendre un petit clic lorsque l'interface magnétique se connecte.



4.4 Installation du bac à mouture
Il y a deux encoches de verrouillage sur le bac à mouture qui correspondent à la face inférieure du corps du broyeur (comme illustré).

Il y a 1 large encoche et 1 fine encoche, ces deux encoches doivent correspondre pour connecter ce bac à mouture.

Le point de référence du réglage de la mouture est situé dans l'axe de l'encoche (fine) - ce sera votre point de référence pour le réglage de la granulométrie.



5. Réglage de la mouture

Le réglage de la taille des particules avec le broyeur hybride Varia EVO se fait en déplaçant le bac à mouture dans **le sens des aiguilles d'une montre (plus fin)** ou dans **le sens inverse (plus grossier)**.

Lorsque le bac est retiré, les réglages de la taille de l'article sont verrouillés et ne peuvent pas être modifiés par accident.

NE PAS moudre en utilisant un réglage inférieur à '4' - les bavures se toucheront et s'useront plus rapidement.



Grossier
(Sens inverse des aiguilles d'une montre)



6. Tableau des paramètres de mouture



7. Nettoyage et entretien réguliers

Pour nettoyer votre broyeur EVO hybride, utilisez la brosse fournie pour enlever toutes les particules de marc de café qui se trouvent à l'intérieur du corps et sous le corps du broyeur. Veillez également à utiliser la brosse fournie pour nettoyer le bac à mouture.

Vous pouvez également utiliser une soufflerie (soufflet) pour nettoyer le broyeur des particules de café.

8. Nettoyage en profondeur et remplacement des bavures

Pour désassembler la meuleuse, enlevez d'abord le bac et mettez-le de côté.

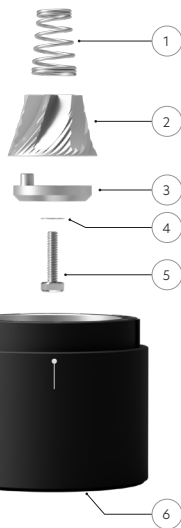
Avec la manivelle attachée et en la tenant avec la main pour que l'arbre d'entraînement ne tourne pas, utilisez la clé Allen fournie pour desserrer la vis hexagonale sur la face inférieure du corps de la meule qui fixe le jeu de bavures intérieures.

Une fois desserrée, retirez-la avec précaution et faites attention à la petite cale (rondelle) située derrière la vis de réglage - retirez-la également.

Ensuite, vous pouvez retirer l'ensemble de bavures intérieur et vous trouverez un grand ressort qui tombera autour de l'arbre d'entraînement (veuillez noter l'orientation de ce ressort : l'extrémité la plus grande (large) doit être en bas et l'extrémité la plus petite (étroite) doit être en haut).

Vous voyez maintenant que le fond du broyeur est ouvert, à l'exception de l'arbre d'entraînement et des roulements. À l'aide de votre brosse, éliminez les particules de café et veillez à nettoyer soigneusement la paroi intérieure du corps du moulin par le haut également.

Nettoyez également le réservoir et la section de la base, puis remplacez l'ensemble des bavures de la même manière qu'il a été retiré (comme indiqué sur le schéma).



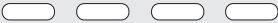
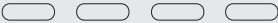
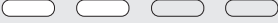

- | | |
|----------------------------------|-----------------|
| 1 Ressort | 4 Rondelle |
| 2 Bavure | 5 Vis sans tête |
| 3 Plaque de fixation des bavures | 6 Bac à mouture |

! Faites attention à vos doigts lorsque vous manipulez les bords de la fraise ou lorsque vous montez/démontez l'ensemble de la fraise. Les bords de la fraise sont extrêmement tranchants. Vous pouvez facilement vous couper et vous blesser si vous ne faites pas **attention**.

9. Dépannage et FAQ

- Q:** Mon moteur EVO s'est arrêté alors que j'essayais de mouliner et il ne redémarre pas - que s'est-il passé ?
- A:** EVO est programmé avec un dispositif de protection contre les surcoupléments, le moteur s'arrêtera s'il détecte une charge sur le moteur qui pourrait endommager la boîte de vitesses et les circuits électriques. Dans ce cas, le bouton d'alimentation ne fonctionnera pas jusqu'à ce que le disjoncteur soit réinitialisé. Pour ce faire, retirez le bloc moteur de la meuleuse et veillez à vous brancher sur l'alimentation USB-C pendant 30 secondes.

Instructions relatives au voyant lumineux :

Statut	Action	Affichage
Moteur en marche	Voyants allumés (indique également le niveau de puissance de 1>4)	
Protection contre les surcouple	Voyants éteints, absence de réponse - (Branchez l'appareil sur le réseau électrique si cela se produit)	
Batterie insuffisante	Affiche le niveau incrémental de 1>4 - Niveau 2 illustré	
Chargement	Clignote de 1 à 4 en fonction du niveau de charge de la batterie	

Fonction ARRÊT Automatique du Moteur

Le moteur Hybride EVO est livré avec la fonction arrêt automatique (Auto-STOP) activée par défaut.

Le moteur **s'arrête automatiquement au bout de dix (10) secondes** s'il ne détecte aucun grain de café en train d'être moulu.

Pour désactiver cette fonction :

- Lorsque le moteur est en marche, appuyez sur le bouton d'alimentation et maintenez-le enfoncé pendant cinq (5) secondes. Les voyants lumineux clignotent deux fois pour confirmer que la fonction est désactivée.

Pour réactiver la fonction d'arrêt automatique (Auto-STOP) :

- Lorsque le moteur est en marche, appuyez sur le bouton d'alimentation et maintenez-le enfoncé pendant cinq (5) secondes. Les voyants ne clignotent pas, ce qui indique que la fonction est à nouveau active. Le moteur s'arrête alors automatiquement après 10 secondes d'inactivité de broyage.

10. Caractéristiques, Specifications et Certifications

CARACTÉRISTIQUES :

- Ensemble de fraises Hypernova en acier inoxydable de 38 mm
- Moteur à balais 42+/-6RPM
- Batterie Li-Ion 7.4V 1600mAh
- Fonction d'arrêt automatique + protection contre le surcouple
- Manivelle avec connexion magnétique
- 144 niveaux de réglage - chaque niveau 10 microns
- Puissance de sortie de 45W
- Capacité de 25-30g

SPÉCIFICATIONS :

Matériaux : Alliage d'aluminium de qualité spatiale, acier inoxydable, silicene

Poids :

- EVO Hybride – 1.24kg
- Broyeur à main EVO – 1kg

Dimensions:

- EVO Hybride – Hauteur: 218.7mm, Diamètre (max): 64mm
- EVO Broyeur manuel - Hauteur: 195mm, Diamètre (max): 64mm, Longueur de la manivelle : 174mm

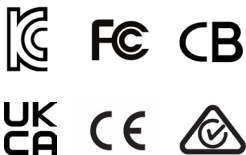
Le kit comprend :

- 1 x Broyeur hybride Varia EVO + manivelle
- 1 x Mallette de transport EVA résistante aux chocs
- 1 x Brosse de nettoyage

Alimentation électrique :

Adaptateur USB recommandé : 5V / 1A

CERTIFICATIONS:



Garantie limitée :

Pendant 12 mois à compter de la date d'achat originale, Varia Brewing Limited garantit ce produit contre tout défaut de matériel ou de fabrication.

Varia Brewing Limited garantit ce produit contre toute défectuosité due à un défaut de matériau ou de fabrication. Seul l'utilisateur d'origine est couvert par cette garantie lorsque le broyeur hybride EVO est acheté auprès d'un revendeur agréé et qu'il est équipé des pièces standard de l'usine.

Pour faire valoir votre droit à la garantie, vous aurez besoin du ticket de caisse original comme preuve d'achat.

Cette garantie ne couvre pas les dommages causés au produit par les éléments suivants :

- Un accident, une mauvaise utilisation, une négligence ou une catastrophe naturelle.
- L'utilisation d'une forme incorrecte de tension ou de voltage pour la charge.
- L'utilisation d'un adaptateur non spécifié ou d'une prise USB-C non conforme.
- Entretien inapproprié ou réparations non autorisées.
- Le non-respect de toutes les précautions d'utilisation décrites dans le document mode d'emploi.

SEULS les agents de service agréés sont autorisés à réparer la Varia EVO.

Les réparations non autorisées annulent la garantie du fabricant. Dans le cas où des réparations sont nécessaires veuillez contacter le représentant de votre point de vente.

Varia Brewing Limited n'est pas responsable des dommages matériels ou corporels résultant du non-respect des consignes de sécurité ou de blessures corporelles résultant du non-respect des consignes de sécurité du broyeur EVO Hybrid décrites dans ce manuel.

Veuillez adresser toutes les réclamations et demandes de garantie à :

support@variabrewing.com

www.variabrewing.com

